



DE T3.5 Hz.02 - T5 Hz.02 - T6 Hz.02

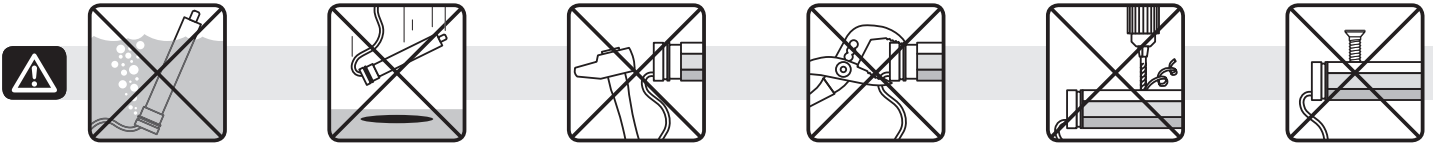
Rohrmotor mit integrierter Funksteuerung für Rolläden und Markisen.



5122379A

Bitte gründlich vor dem Einbau lesen.

S.A.S. au capital de 5 000 000 € - Z.I. Les Giranaux - BP71 - 70103 Arc-Les-Gray CEDEX - RCS GRAY B 425 650 090 - SIRET 425 650 090 00011 - n° T.V.A CEE FR 87 425 650 090



ORIGINALBETRIEBSANLEITUNG

1 Installation

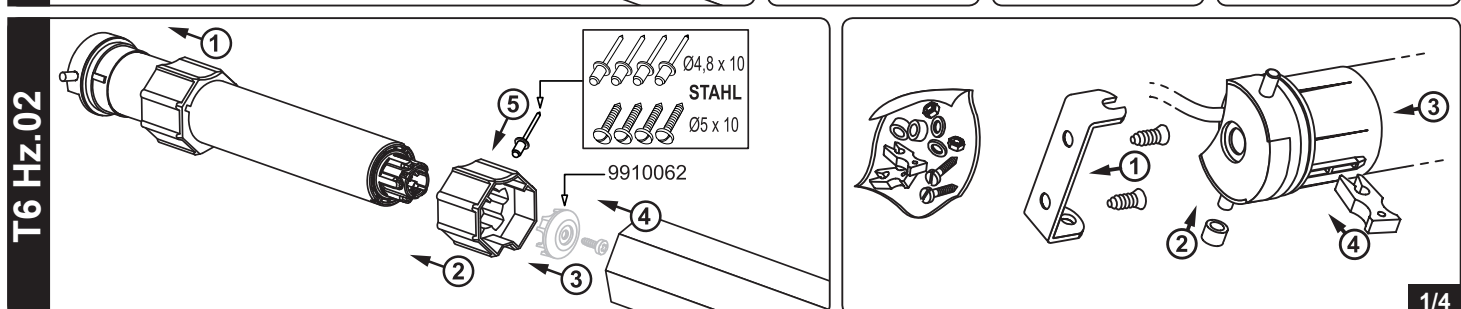
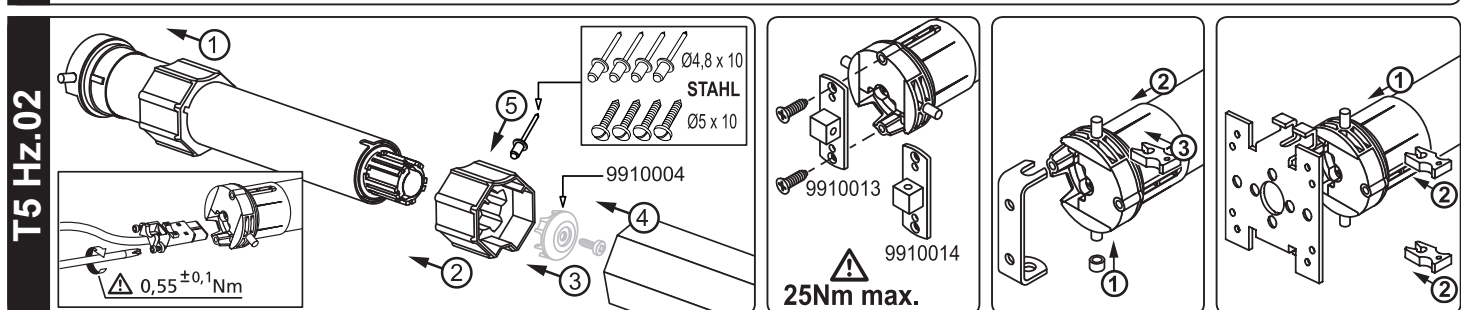
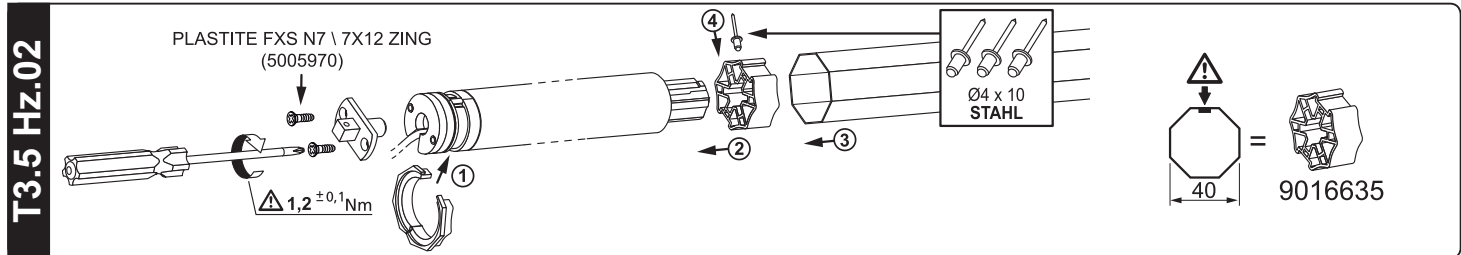
- Empfehlungen:

- Halten Sie eine Mindestdistanz von **20 cm** zwischen zwei Hz.02 Motoren ein.
- Halten Sie eine Mindestdistanz von **30 cm** zwischen Hz.02 Motoren und Hz- Funksendern ein.
- Das Kabel muss vom qualifizierten Personal an den Motor angeschlossen werden.
- Bei der Steckermontage dürfen die Kontakte nicht beschädigt werden - Die Durchgängigkeit des Schutzleiters muss sichergestellt sein.
- Ein Radiogerät, das die gleiche Frequenz nutzt (433,42 MHz), könnte die Leistung des Produkts stören (z.B. Hi-Fi Radio-Kopfhörer).

- Bohrungen im Rolladenwelle:

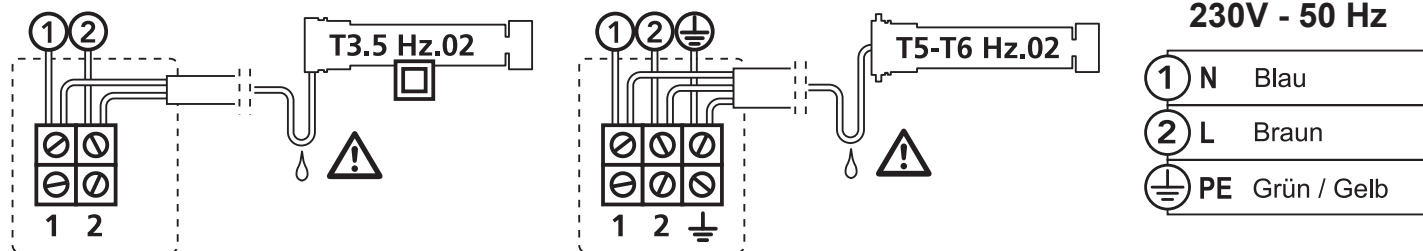
		mm											
		Ø min.	A	ØB	C	D	L1	L2					
T3.5Hz.02	Schalldruckpegel: LpA ≤ 70 dB(A)	Ø38,2	29	L2	L1	4.16	37	448	4.2	8	5.5	471	485
												3.30 • 9.16 • 13.10	37
T5Hz.02	* 35 Nm max.	48*	55	22,8	L1	06.32 • 08.17 • 10.17 • 15.17	47	585	5	26	4.2	598	621
						15.32		655				668	691
						20.17 • 25.17 • 35.17 • 50.12		659				672	695
T6Hz.02		96	27,5	L1	60.12 • 80.12 • 100.12 • 120.12	60	716	5	36	8	729	758	
		Ø9	7,45	L2									

- Montage :



## 2 Schaltplan

**⚠** Wir empfehlen, für jeden Motor eine separate Abschaltung zu verwenden.



## 3 Kompatible Sender

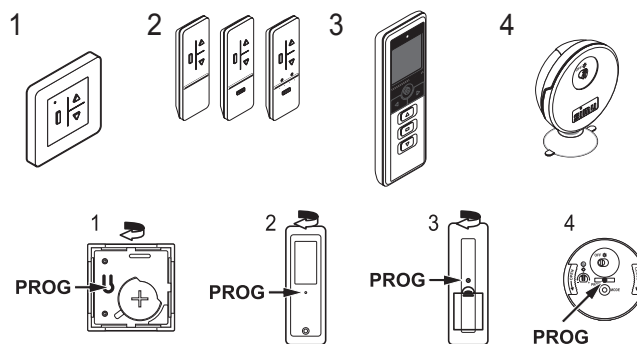
- 1 : Hz Wandsender COLOR+
- 2 : Hz 1 und 5 Kanal-Sender COLOR+
- 3 : Color Multi / Timer Easy / Timer Multi
- 4 : Hz- Sonnensensor

### Senderreichweiten:

- 1, 2 & 3: 20 m durch 2 Stahlbetonwände.
- 4: 6 m durch 2 Stahlbetonwände.

Maximal 12 Sender pro Motor.

Anordnung der PROG Taste am Hz-Sender:



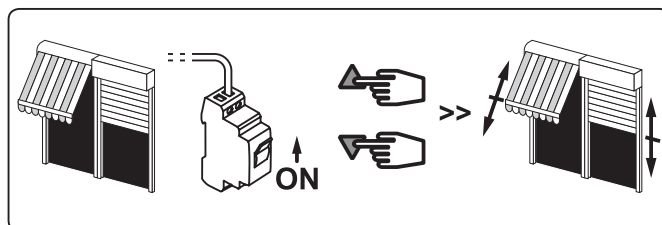
**⚠** Bewahren Sie den Sender nicht in der Nähe metallischer Objekte auf, diese könnten die Senderleistung beeinflussen (geringere Reichweite).

## 4 Einstellung Endbegrenzung

**⚠** Wenn die Installation mehrere Motoren umfasst, muss während der Programmierung nur ein Motor mit Strom versorgt werden. Auf diese Weise werden Störungen durch andere Motoren während der Programmierung vermieden.

### 4.1- Programmiermodus:

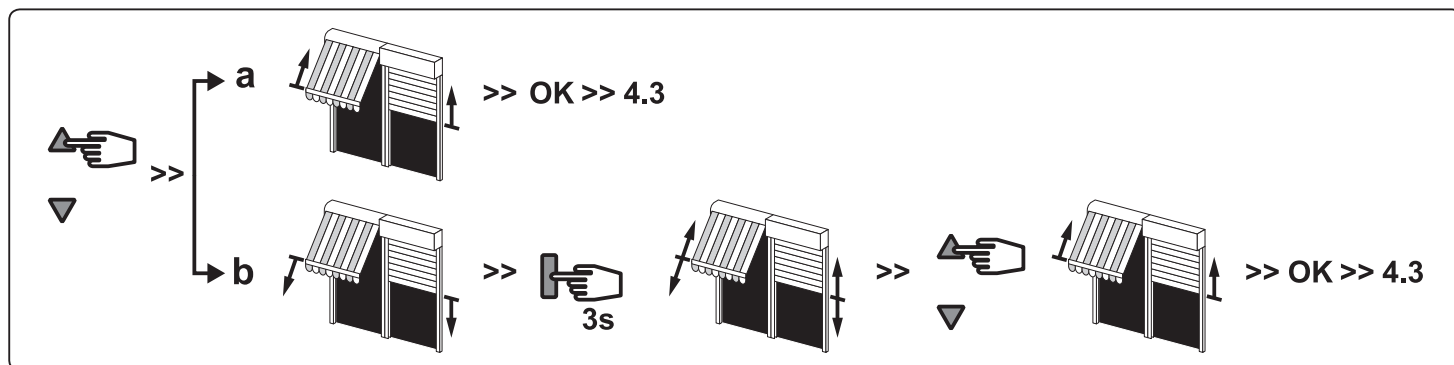
- Schalten Sie den Motor EIN.
- Drücken Sie gleichzeitig die AUF- und AB-Taste eines Senders. Der Motor läuft eine halbe Sekunde in die eine, dann in die andere Richtung. Der Sender steuert nun den Motor im Totmannbetrieb. Siehe Schritt 4.2.



### 4.2- Überprüfen der Laufrichtung:

Drücken Sie die Taste NACH OBEN am Sender:

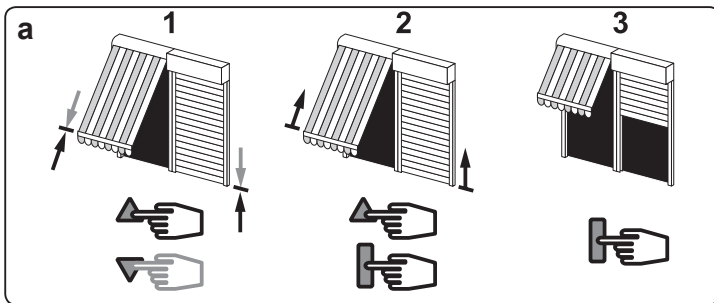
- a- Wenn sich das Rollladenelement mit Motor nach oben bewegt, wechseln Sie zum nächsten Schritt (4.3).
- b- Wenn sich das Rollladenelement mit Motor nach unten bewegt, ändern Sie die Richtung, indem Sie die Stop-Taste mindestens 3 Sekunden lang gedrückt halten. Der Empfänger bestätigt den Richtungswechsel und dreht eine halbe Sekunde lang in die eine, dann in die andere Richtung. Weiter mit Schritt 4.3



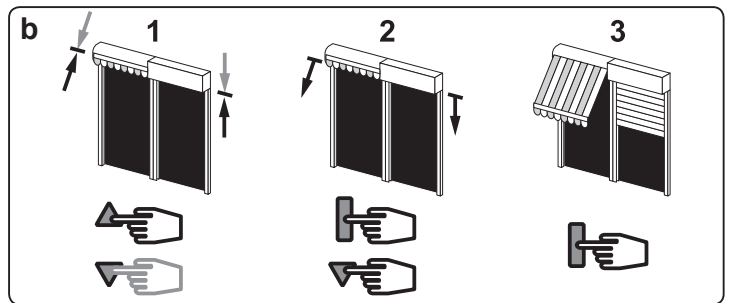
### 4.3- Einstellung der Endbegrenzung:

Es gibt zwei Möglichkeiten, die Endbegrenzung zu speichern:

- Sie können zuerst die ABWÄRTS (a)- und dann die AUFWÄRTS (b)-Position speichern.
- Sie können zuerst die AUFWÄRTS (b)- und dann die ABWÄRTS (a)-Position speichern.

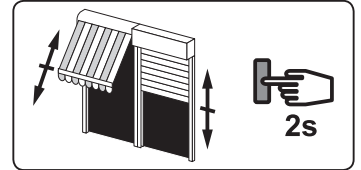


- 1- Positionieren Sie den Motor mit den AUF- oder AB Taste an die untere Endbegrenzung.
- 2- Zur Speicherung der unteren Endbegrenzung drücken Sie gleichzeitig die Tasten STOPP & AUF. Der Motor läuft automatisch aufwärts.
- 3- Wenn der Motor die obere Endbegrenzung erreicht, drücken Sie die Taste STOPP.



1. Positionieren Sie den Motor mit den AUF- oder AB Taste an die obere Endbegrenzung.
2. Zur Speicherung der oberen Endbegrenzung drücken Sie gleichzeitig die Tasten STOPP & AB. Der Motor läuft automatisch abwärts.
3. Wenn der Motor die untere Endbegrenzung erreicht, drücken Sie die Taste STOPP.

- 4- Nach Einstellen der unteren (a) und oberen (b) Endlage müssen die Einstellungen noch bestätigt werden:
- Halten Sie die Taste STOPP des Senders ca. 2 Sekunden lang gedrückt. Der Motor läuft eine halbe Sekunde in die eine, dann in die andere Richtung. Gehen Sie zum nächsten Punkt.



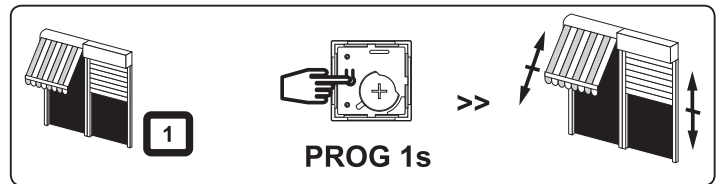
**⚠ Wenn Sie diesen Sender nicht als Einzelbedienung benutzen wollen:**

- Unterbrechen Sie die Stromversorgung des Motors (Min. 2 Sekunden).
- Wiederholen Sie Schritt 4.1\* mit einem neuen Sender und gehen Sie direkt zu §5.
- \* In diesem Fall fährt der Motor je eine halbe Sekunde in beide Richtungen. Das bedeutet, dass die Endlagen bereits gespeichert sind.

**5 Programmierung des ersten individuellen Steuerpunkts.**

**⚠ Diese Einstellung kann nur für den unter Punkt 4.1 verwendeten Sender vorgenommen werden.**

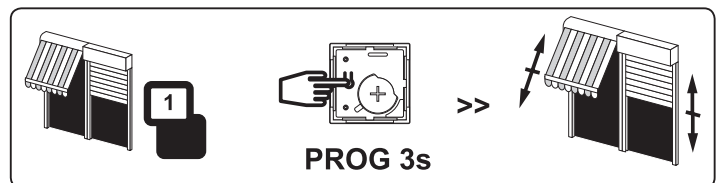
- Halten Sie die Taste PROG ca. 1 Sekunde lang gedrückt. Der Motor läuft eine halbe Sekunde in die eine, dann in die andere Richtung. **Ihr Sender ist nun so programmiert, dass er den Motor zuverlässig steuert.**



**6 Programmierung eines neuen (individuellen, Gruppen- oder Haupt-) Steuerpunkts**

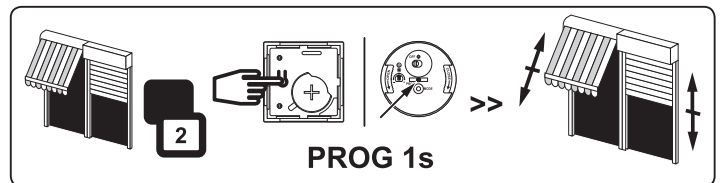
**6.1- Öffnen Sie den Speicher des Empfängers mit dem bereits gespeicherten Steuersender:**

- Halten Sie die Taste PROG des Senders ca. 3 Sekunden lang gedrückt. Der Motor läuft eine halbe Sekunde in die eine, dann in die andere Richtung.



**6.2- Bestätigen Sie die Eingaben an dem neu zu programmierenden Sender:**

- Halten Sie die Taste PROG des Senders ca. 1 Sekunde lang gedrückt. Der Motor läuft eine halbe Sekunde in die eine, dann in die andere Richtung.

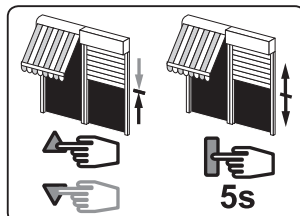


- Für Gruppensteuerungen wiederholen Sie die Schritte 6.1 und 6.2 für jeden Empfänger der Gruppe.
- Für die Hauptsteuerung wiederholen Sie die Schritte 6.1 und 6.2 für jeden Empfänger der Installation.
- Um einen Sender aus dem Speicher des Empfängers zu löschen, wiederholen Sie Schritt 6.1 mit einem programmierten Sender und dann Schritt 6.2 mit dem zu löschenden Sender.

**7 Speichern, Kontrolle und Löschen der Zwischenpositionen**

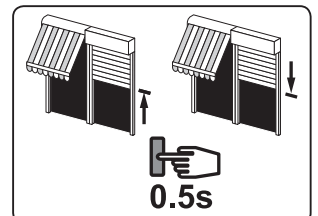
**Speichern:**

- Fahren Sie den Motor in die gewünschte Position.
- Halten Sie 5 Sekunden die STOPP-Taste gedrückt. Der Motor fährt 0,5 Sekunde in die eine, dann in die andere Richtung.



**Kontrolle:**

- Halten Sie 0,5 Sekunde die STOPP-Taste gedrückt. Der Motor fährt an die gespeicherte Zwischenposition.

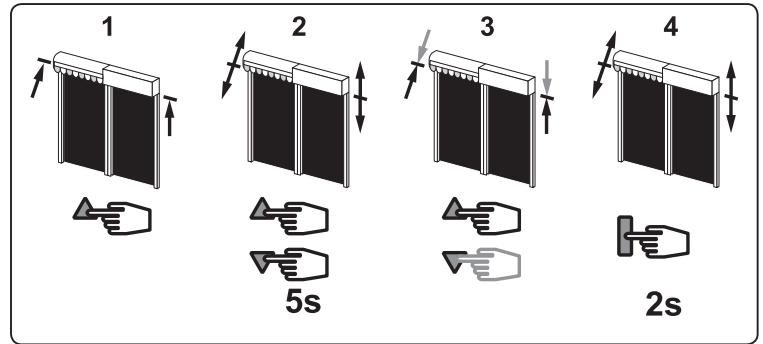


- Löschen einer Zwischenposition:** Den Motor in die zu löschende Zwischenposition fahren. Drücken Sie die STOPP-Taste 5 Sekunden lang, die Zwischenposition ist gelöscht.

## 8 Neueinstellung der Endbegrenzung

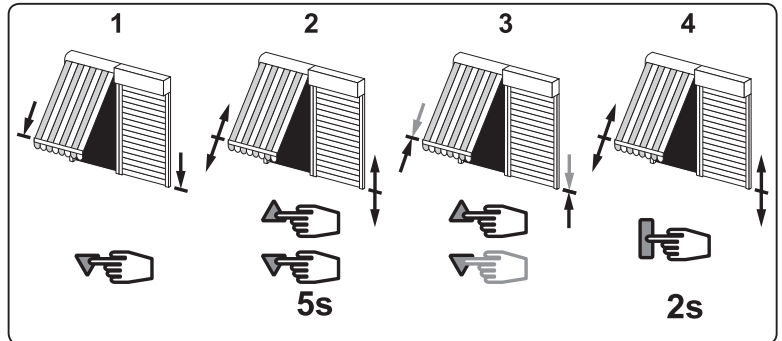
### 8.1- Neueinstellung der oberen Endbegrenzung:

- 1- Fahren Sie den Motor in die obere Endlage.
- 2- Halten Sie die AUF und AB Tasten 5 Sekunden lang gleichzeitig gedrückt. Der Motor läuft eine halbe Sekunde lang in die eine, dann in die andere Richtung.
- 3- Stellen Sie die neue Position mit den AUF oder AB Tasten ein.
- 4- Bestätigen Sie die neue Position, indem Sie die STOPP-Taste zwei Sekunden lang gedrückt halten. Der Motor läuft eine halbe Sekunde lang in die eine, dann in die andere Richtung.



### 8.2- Neueinstellung der unteren Endbegrenzung:

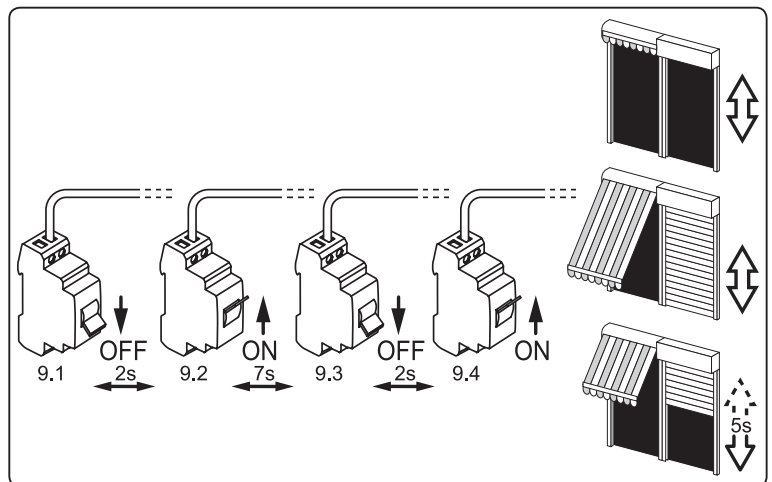
- 1- Fahren Sie den Motor in die untere Endlage.
- 2- Halten Sie die AUF und AB Tasten 5 Sekunden lang gleichzeitig gedrückt. Der Motor läuft eine 0,5 Sekunde lang in die eine, dann in die andere Richtung.
- 3- Stellen Sie die neue Position mit den AUF oder AB Tasten ein.
- 4- Bestätigen Sie die neue Position, indem Sie die STOPP-Taste zwei Sekunden lang gedrückt halten. Der Motor läuft eine halbe Sekunde lang in die eine, dann in die andere Richtung.



## 9 Löschen der Programmierung und der Endbegrenzung

- 9.1 - Schalten sie die Stromversorgung des Motors **2 Sekunden** ab.
- 9.2 - Schalten sie die Stromversorgung des Motors **7 Sekunden** ein.
- 9.3 - Schalten sie die Stromversorgung des Motors **2 Sekunden** ab.
- 9.4 - Schalten sie den Motor wieder ein.

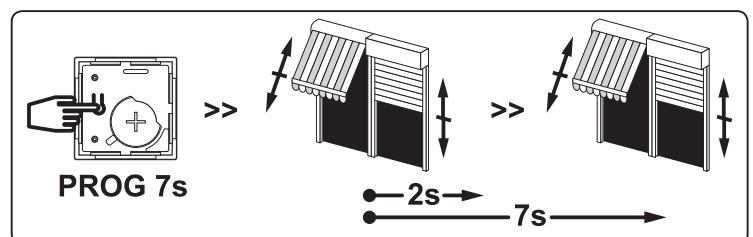
- Befindet sich der Motor bei einer Endlage (oben oder unten), dreht er zuerst in die eine, danach in die andere Richtung. Anderenfall dreht der Motor für 5 Sekunden in eine beliebige Richtung. **Jetzt befindet der Motor sich im "Lösch-Modus".**



- ⚠ Wenn Sie die Stromversorgung zu mehreren Empfängern unterbrechen, befinden sich alle im Modus Löschen. Daher müssen Sie alle Empfänger, die nicht de-programmiert werden sollen "auswerfen", indem sie ein Signal vom individuellen Steuerempfänger (AUFWÄRTS oder ABWÄRTS) aus senden.**

### 9.5- Bestätigen Sie dann das Löschen des entsprechenden Motors an der Einzelsteuerung:

- Halten Sie die Taste PROG des Senders mindestens **7 Sekunden** lang gedrückt. Der Motor läuft zuerst eine halbe Sekunde lang in eine Richtung. Einige Sekunden später wird er wieder in beide Richtungen laufen.



**Nun ist der Motor auf die Werkseinstellungen zurückgesetzt. Es sind keine Sender und Einstellungen mehr im Speicher programmiert.**



Hiermit erklärt SIMU, dass sich dieses Produkt "T3.5 Hz.02 / T5Hz.02 / T6Hz.02" in Übereinstimmung mit den grundlegenden Anforderungen und den anderen relevanten Vorschriften der Richtlinie 2006/42/EG befindet. Eine Erklärung der Konformität kann an der WEB-Site : [www.simu.com](http://www.simu.com) abgerufen werden. Verwendbar in EU, CH