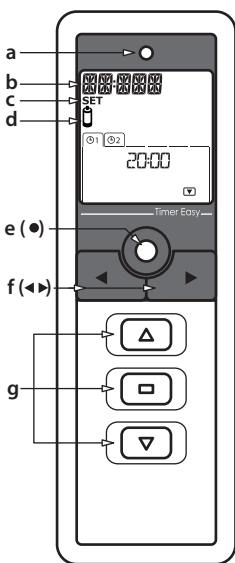
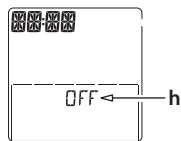


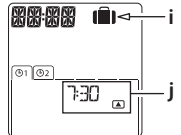
### 1 Présentation et principe de fonctionnement



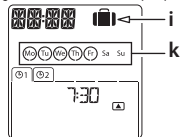
AFFICHAGE MODE MANUEL



AFFICHAGE MODE AUTOMATIQUE (programmation journalière)



AFFICHAGE MODE AUTOMATIQUE (programmation travail / repos)



L'émetteur Hz **Timer Easy** permet de piloter en commande individuelle, de groupe ou générale les moteurs et récepteur de la gamme Simu Hz. Deux modes de fonctionnement sont possibles : le **mode manuel** et le **mode automatique**.

#### MODE MANUEL :

- Pour effectuer une commande, donner une impulsion sur une touche de commande (▲, ■ ou ▼)
- Les programmations du mode automatique sont désactivées.

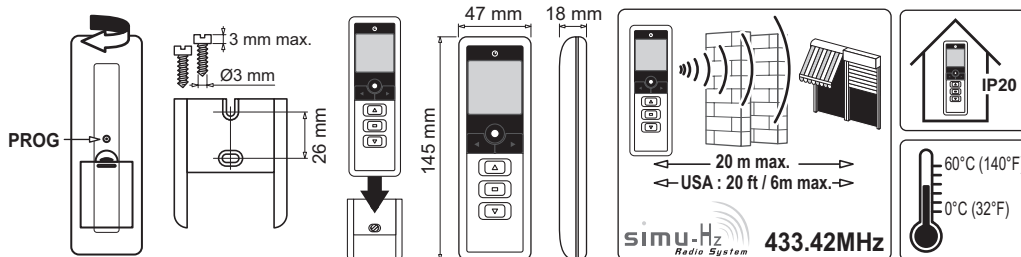
**MODE AUTOMATIQUE :** L'horloge intégrée permet la programmation d'une commande de montée (⌚ 1) et de descente (⌚ 2) par jour. Les horaires programmés peuvent être :

- Identiques tous les jours de la semaine : **programmation journalière** (mode par défaut)
- Différents entre les jours de travail et les jours de repos : **programmation jours travail / jours repos** (exemple : jours travail du lundi au vendredi et jours repos samedi et dimanche - voir §4.8)

- La fonction **simulation de présence** (🏠) fait varier aléatoirement les horaires programmés de 0 à + 30 minutes afin de simuler une présence dans l'habitation.

- Les touches de défilement (◀, ▶) permettent de visualiser la programmation de l'horloge et les touches de commande (▲, ■ ou ▼) de donner un ordre de commande manuel.

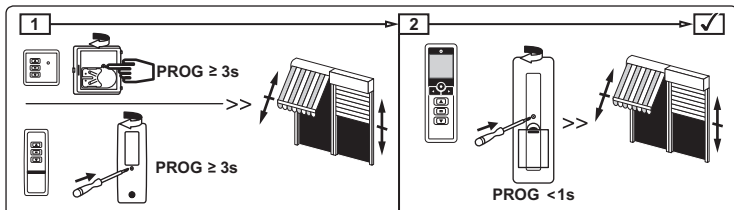
- a : Témoin d'émission
- b : Heure courante
- c : Mode réglage actif
- d : Témoin piles faibles
- e : Touche de validation
- f : Touches de défilement
- g : Touches de commande
- h : Mode automatique désactivé
- i : Fonction simulation de présence active
- j : Horaire de la prochaine commande
- k : Programmation jours travail / repos



**i HORLOGE PRE-PROGRAMMEE EN USINE :** Heure courante : heure locale PARIS (hiver UTC +1, été UTC +2)  
 Changement d'heure été / hiver : Zone Europe  
 Programmation journalière : Montée à 7:30 / descente à 20:00

### 2 Programmation sur une installation existante

**⚠ réservé à l'installateur**



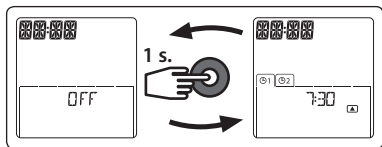
1. Appuyer environ **3 secondes** sur la touche de programmation de l'émetteur de commande individuelle. Le moteur tourne 0,5 seconde dans un sens puis dans l'autre.
2. Appuyer environ **1 seconde** sur la touche de programmation (PROG) de l'émetteur Timer Easy. Le moteur tourne 0,5 seconde dans un sens puis dans l'autre. **L'opération est terminée.**

**⚠ Pour une information plus complète sur la programmation, merci de consulter la notice du moteur ou du récepteur utilisé.**

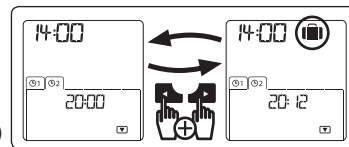
### 3 Utilisation de l'émetteur Timer Easy

L'émetteur Timer Easy est maintenant prêt à l'emploi avec la programmation décrite au §1(i).  
 Les opérations de §4 à §6 sont facultatives et sont à effectuer uniquement pour modifier la programmation d'usine.

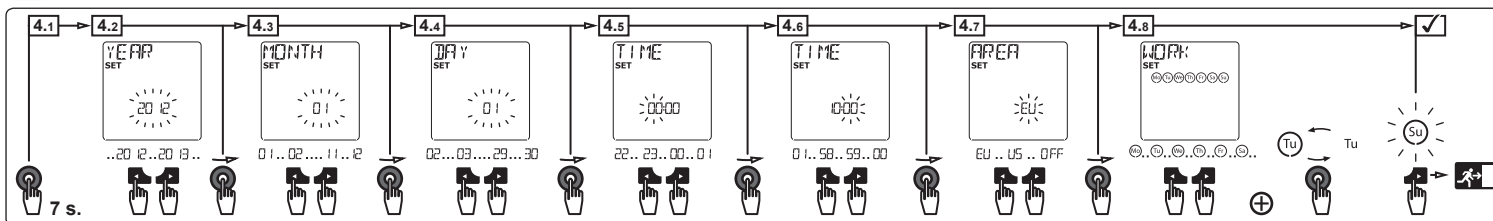
**Changement du mode de fonctionnement :** Pour passer du mode manuel au mode automatique et inversement, appuyer brièvement sur la touche de validation (●)



**Activation / désactivation de la fonction simulation de présence (🏠) :** Pour activer ou désactiver la fonction simulation de présence, appuyer simultanément sur les deux touches de défilement (◀, ▶) (mode automatique seulement)



### 4 Modification : date, heure courante, changement heure d'été / heure d'hiver, jours travail / repos



- 4.1. Appuyer sur la touche de validation (●) pendant plus de **7 secondes**. SET et YEAR s'affichent à l'écran.
- 4.2 / 4.3 / 4.4. **Régler la date courante :** 4.2 : Année, 4.3 : Mois, 4.4 : Jour.
- 4.5 / 4.6. **Régler l'heure courante :** 4.5 : Heure, 4.6 : Minutes.
- 4.7. Renseigner la **zone géographique** d'installation afin de paramétrer le changement d'heure automatique été / hiver : EU = Europe, US = USA, OFF = autres pays (dans ce dernier cas, il n'y aura pas de changement automatique de l'heure d'été à l'heure d'hiver. Suivre la procédure de 4.1 à 4.6 si nécessité de changer l'heure).

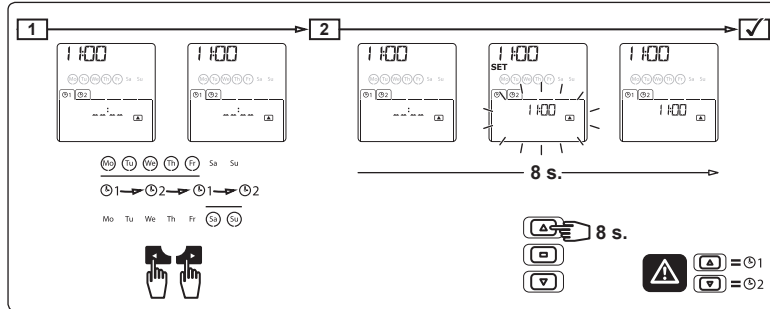
- 4.8. Paramétrage des **jours travail / repos :**
    - Pour mémoriser une seule programmation journalière, reproduite tous les jours de la semaine, sélectionner (encercler) tous les jours de la semaine. (réglage par défaut)
    - Pour mémoriser deux programmations différentes, (jours travail / jours repos), sélectionner (encercler) uniquement les jours "travail" de la semaine, les autres jours seront par défaut les jours "repos".
- Il est possible de quitter avec sauvegarde le mode réglage en appuyant 3 secondes sur la touche de validation (●).**

## 5 Modifications des programmations

**⚠ Accessible depuis le mode Automatique**

**⚠ Les modifications apportées dans ce chapitre seront appliquées tous les jours de la semaine pour une programmation journalière, ou tous les jours encadrés si mode travail / repos.**

### 5.1. Fonction Memory : Mémorisation rapide d'une commande par un appui prolongé

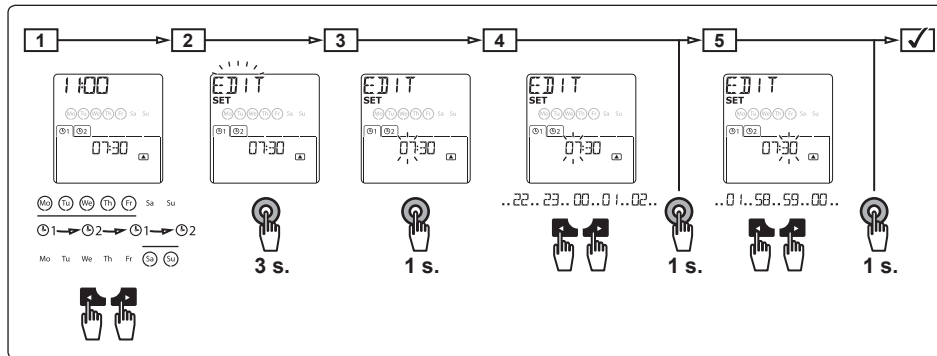


1. Sélectionner à l'aide des touches de défilement (◀, ▶) l'ordre de commande à mémoriser (⌚ 1 ou ⌚ 2) - Non nécessaire en programmation journalière.
2. Appuyer sur la touche de commande à mémoriser (▲ ou ▼) pendant **8 secondes**. Le volet / store exécute la commande et celle-ci est mémorisée.

**⚠** - Après 5 secondes, l'heure courante vient remplacer l'heure précédente de programmation en clignotant. Maintenir l'appui encore 3 secondes.  
- Si la touche est relâchée avant 8 secondes aucun changement ne sera pris en compte.

**⚠** Mo Tu We Th Fr Sa Su : affichage uniquement si jours travail / repos paramétrés

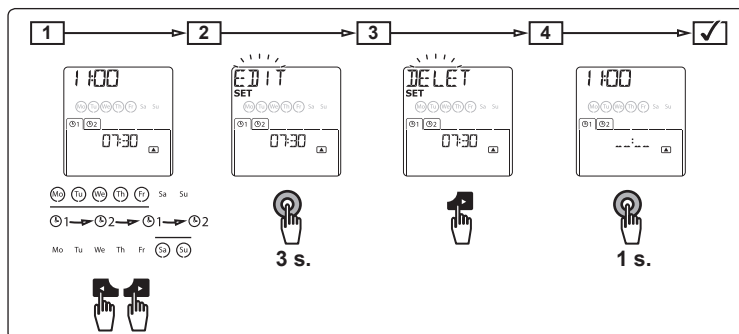
### 5.2. Modification de l'horaire d'une commande montée ou descente



1. Sélectionner à l'aide des touches de défilement (◀, ▶) l'ordre de commande (⌚ 1 ou ⌚ 2) à modifier.
2. Appuyer sur la touche de validation (●) pendant **3 secondes**. SET et EDIT s'affichent à l'écran, EDIT clignote.
3. Appuyer **1 seconde** sur la touche de validation (●)
4. Régler l'heure de l'exécution du programme et appuyer **1 seconde** sur la touche de validation (●)
5. Régler les minutes de l'exécution du programme et appuyer sur la touche de validation (●)

**⚠** Mo Tu We Th Fr Sa Su : affichage uniquement si jours travail / repos paramétrés

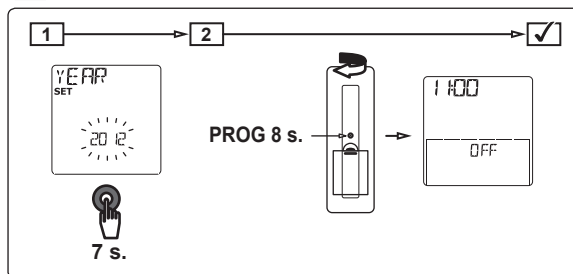
### 5.3. Suppression d'une commande montée ou descente



1. Sélectionner à l'aide des touches de défilement (◀, ▶) l'ordre de commande (⌚ 1 ou ⌚ 2) à supprimer.
2. Appuyer sur la touche de validation (●) pendant **3 secondes**. SET et EDIT s'affichent à l'écran, EDIT clignote.
3. Sélectionner **DELET** à l'aide de la touche de défilement ▶
4. Appuyer **1 seconde** sur la touche de validation (●)

**⚠** Mo Tu We Th Fr Sa Su : affichage uniquement si jours travail / repos paramétrés

## 6 Reset des programmations



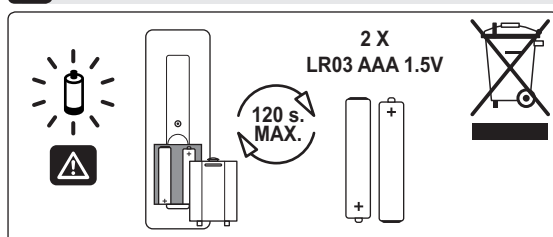
**6.1.** Appuyer **7 secondes** sur la touche de validation (●), SET et YEAR s'affichent à l'écran et l'année clignote.

**6.2.** Appuyer **8 secondes** sur le bouton PROG.

L'émetteur se trouve maintenant dans le **mode manuel** et avec la pré-programmation suivante :

- **Changement d'heure été / hiver** : Zone Europe
- **Programmation journalière**: Montée à 7:30 / descente à 20:00.
- Date et heure courantes restent inchangées.

## 7 Remplacement des piles

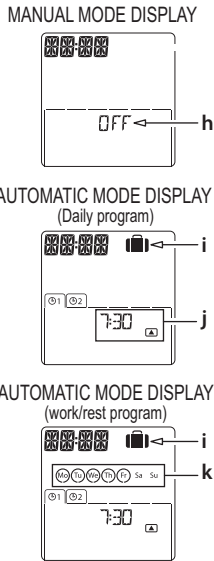
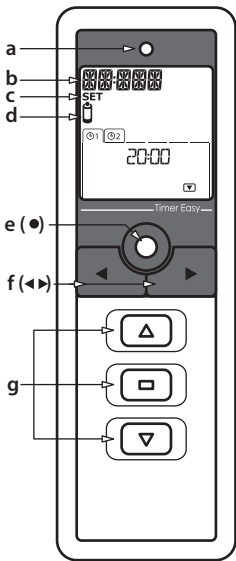


- Remplacer les piles quand le témoin (d) s'affiche (durée de vie des piles : ±3 ans à 4 appuis /jour).
- Respecter les polarités (+/-).
- Ne pas recharger.
- Veuillez déposer, séparément, votre appareil, vos piles ou batteries usagées dans un point de collecte dédié à leur recyclage.

**⚠ Tenir hors de portée des enfants.**  
**Ne pas immerger dans un liquide.**

**CE** Par la présente SIMU déclare que l'appareil "Emetteur Hz Timer Easy" est conforme aux exigences essentielles et autres dispositions pertinentes de la directive 1999/5/CE. Une déclaration de conformité est mise à votre disposition à l'adresse internet : [www.simu.com](http://www.simu.com). Utilisable en UE, CH.

### 1 Presentation and operating principle



The **H<sub>z</sub> Timer Easy** transmitter enables the individual, group or general command of Simu H<sub>z</sub> motors and receivers.  
There are two possible modes: **manual mode** and **automatic mode**.

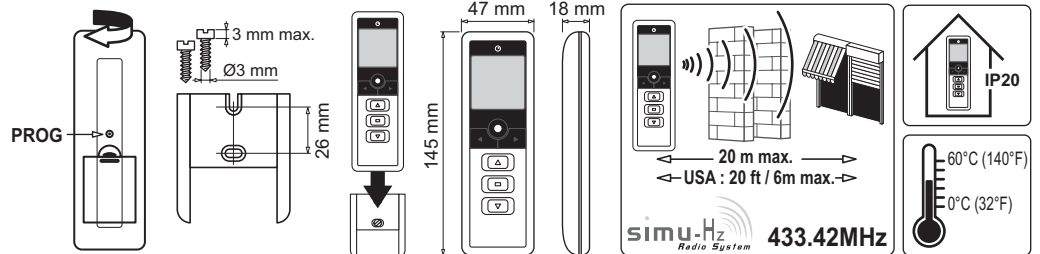
#### MANUAL MODE:

- To use the remote control, press on one of the command buttons (▲, ■ or ▼)
- The programmings of the automatic mode are de-activated.

**AUTOMATIC MODE:** the in-built clock enables one opening (🕒 1) and 1 closing (🕒 2) per day. The programmed times can be:

- the same every day of the week: daily program (default mode)
- Different on rest days and work days: work day / rest day program (example: work days from Monday to Friday and rest days Saturday and Sunday - see §4.8)
- The **presence simulation** (🏠) function offsets randomly the programmed hour by 0 to +30 minutes to simulate presence in your home.
- The selection keys (◀, ▶) enable you to display the clock programming and the control keys (▲, ■ or ▼) to issue manual commands.

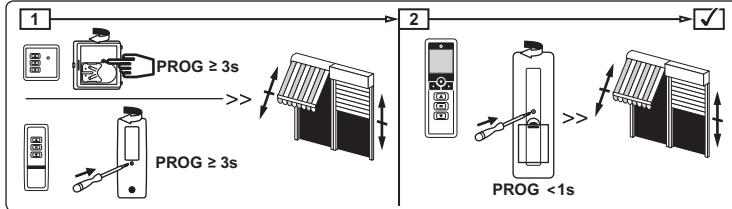
- a: Transmission led
- b: Current time
- c: Setting mode
- d: Low battery indicator
- e: Validation key
- f: Selection keys
- g: Control keys
- h: Automatic mode OFF
- i: Presence simulation ON
- j: Time of the next order
- k: Work day / rest day program



**i** **CLOCK PRE-PROGRAMMED IN FACTORY:** Current time: PARIS local time (winter UTC +1, summer UTC +2)  
**Winter / summer time change:** Europe time zone  
**Daily program:** Up at 7.30 am / down at 8.00 pm

### 2 Programming an existing system

**⚠ For fitters only**



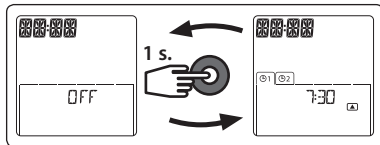
1. Press the **PROG** button on the individual control transmitter for approximately **3 seconds**. The motor will run for 0,5 second in one direction, then in the other.
2. Press the Time Easy transmitter programming button (PROG) for approximately **1 second**. The motor will run for 0,5 second in one direction, then in the other. **The operation is finished.**

**⚠ For more information on programming, please consult the instructions for the motor or receiver used.**

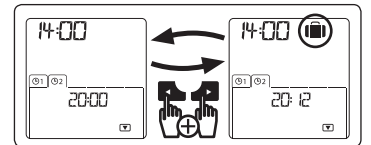
### 3 Using the Timer Easy transmitter

The Timer Easy transmitter is now ready to use, with the program described in §1(i).  
The operations described in §4 to §6 are optional and should only be carried out to change the factory program.

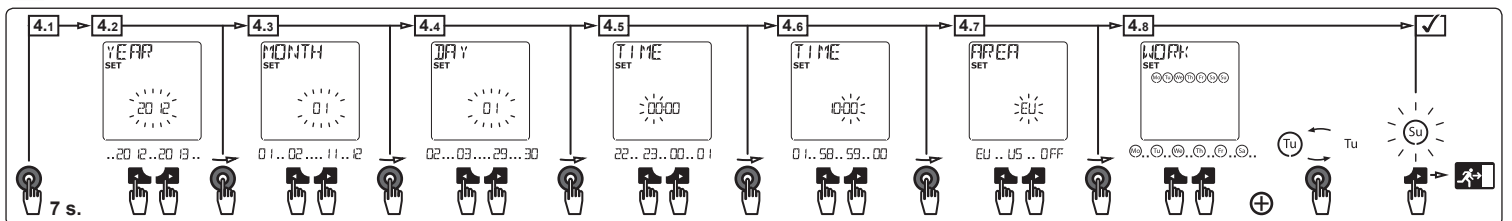
**How to change the mode:** To switch from manual mode to automatic mode and back, press the validation key (●)



**Presence simulation mode (🏠) activation / de-activation:** to activate or disable the presence simulation mode, press both selection keys at the same time (◀, ▶) (automatic mode only)



### 4 Setting: date, current time, summer / winter time, work / rest days



**4.1.** Press the validation key (●) for over **7 seconds**. SET and YEAR appear on the screen.

**4.2 / 4.3 / 4.4. Setting current time:** 4.2: Year, 4.3: Month, 4.4: Day.

**4.5 / 4.6. Adjusting current time:** 4.5: Time, 4.6: Minutes.

**4.7.** Enter the **geographic area** to set the automatic winter / summer time change: EU = Europe, US = USA, OFF = other countries (in this case, the time will not change automatically from summer time to winter time. Follow the procedure from 4.1 to 4.6 if you need to change the time).

**4.8. Setting work / rest days:**

- To save one one daily program, to be repeated every day of the week, select (circle) all the days of the week. (default setting)
- To save two different programs, (work / rest days); select (circle) only the work days, the others will be rest days by default.

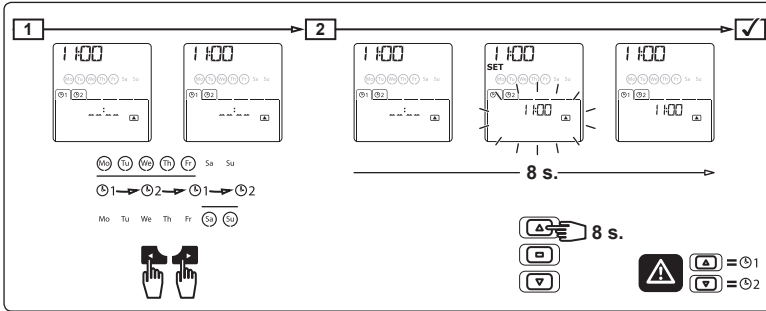
**You can save and exit setting mode by pressing the validation key for 3 seconds (●).**

## 5 Changing programs

Can be accessed from Automatic mode

Changes made in this chapter will be applied to all days of the week in the daily program and all circled days in work / rest days mode.

### 5.1. Memory function: Quick save an order with a long press



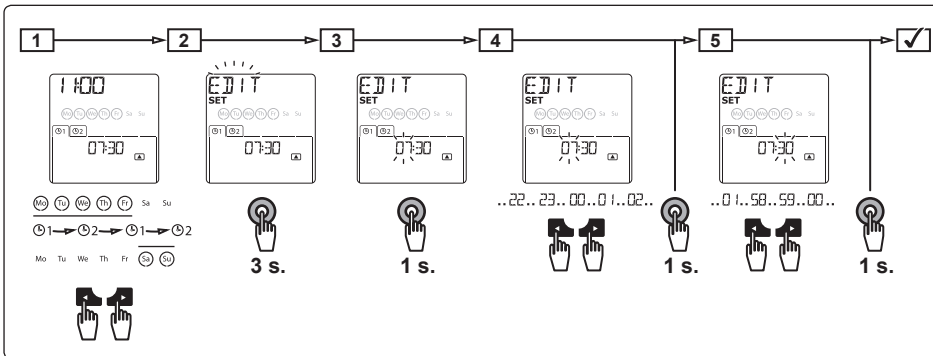
1. Using the selection keys (◀, ▶) you can select the order of commands to be saved (1 or 2) - Not necessary for daily program.

2. Press the key for the command to be saved (▲ or ▼) for **8 seconds**. The shutters will carry out the command and it is saved.

- After 5 seconds, the current time will replace the previous program time by flashing. Press for 3 more seconds.  
- If the key is released before 8 seconds, changes will not be saved.

Mo Tu We Th Fr Sa Su : display only if work / rest days set

### 5.2. Changing the time of an up or down order



1. Using the selection keys (◀, ▶) select the command (1 or 2) to be changed.

2. Press the validation key (●) for **3 seconds**. SET and EDIT appear on the screen, EDIT flashes.

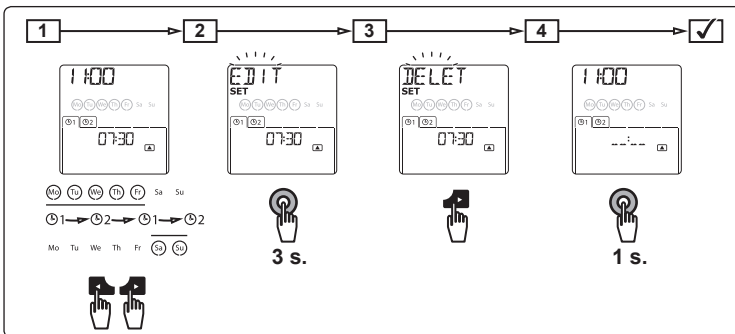
3. Press the validation key (●) for **1 second**.

4. Set the time for the program to be carried out and press for **1 second** on the validation key (●)

5. Set the minutes for the program to be carried out and press the validation button (●)

Mo Tu We Th Fr Sa Su : display only if work / rest days set

### 5.3. Removing an up or down command



1. Using the selection keys (◀, ▶) select the command (1 or 2) to be deleted.

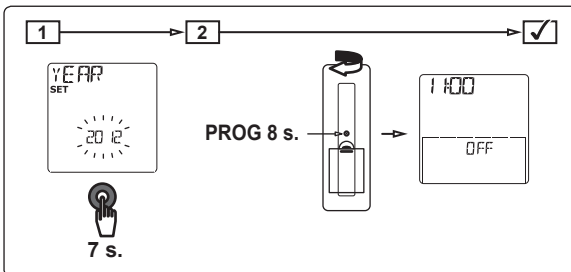
2. Press the validation key (●) for **3 seconds**. SET and EDIT appear on the screen, EDIT flashes.

3. Select DELET using the selection key ▶

4. Press the validation key (●) for **1 second**.

Mo Tu We Th Fr Sa Su : display only if work / rest days set

## 6 Resetting programs



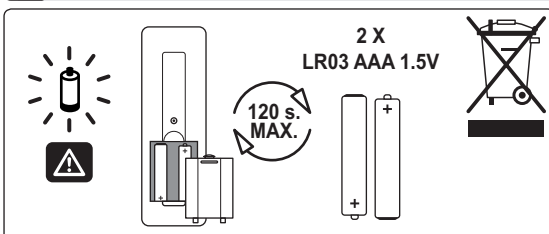
6.1. Press the validation key (●) for **7 seconds**, SET and YEAR appear on the screen and the year flashes.

6.2. Press the **PROG** button for **8 seconds**.

The transmitter will then be in **manual mode** and be pre-programmed this way:

- **Winter / summer time change:** European time zone
- **Daily program:** Up at 7.30 am / down at 20.00 pm.
- The current date and time will remain unchanged.

## 7 Changing the batteries



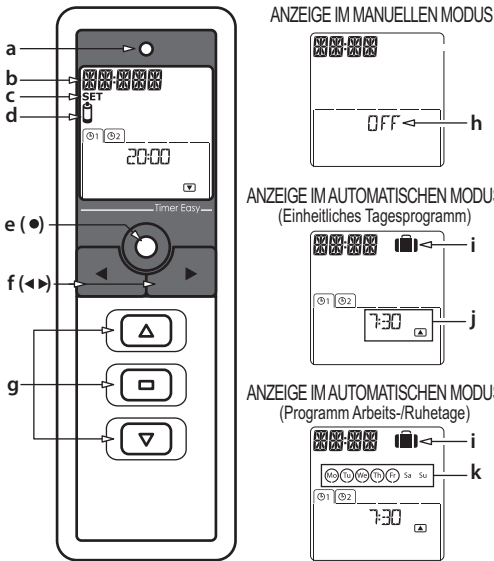
- Replace the batteries when the low battery indicator (d) goes on (battery life: ±3 years at 4 presses / day).
- Respect the polarity (+/-).
- Do not recharge
- Please separate and dispose of the appliance, batteries and used batteries in a recycling point.

**Keep out of children's reach.**  
**Do not immerse in a liquid.**

SIMU hereby declares that this equipment "Hz Timer Easy transmitter" is in compliance with the essential requirements and other relevant provisions of directive 1999/5/EC. A declaration of conformity is available at the web address: [www.simu.com](http://www.simu.com). Usable in UE, CH.



### 1 Präsentation und Funktionsprinzip



- a: Sendeanzeige
- b: Aktuelle Uhrzeit
- c: Einstellungsmodus aktiv
- d: Anzeige: schwache Batterie
- e: Bestätigungstaste
- f: Auswahltasten
- g: Befehlstasten
- h: Automatischer Modus deaktiviert
- i: Modus Anwesenheitssimulation aktiviert
- j: Uhrzeit des nächsten Befehls
- k: Programmierung Arbeitstag / Ruhetag

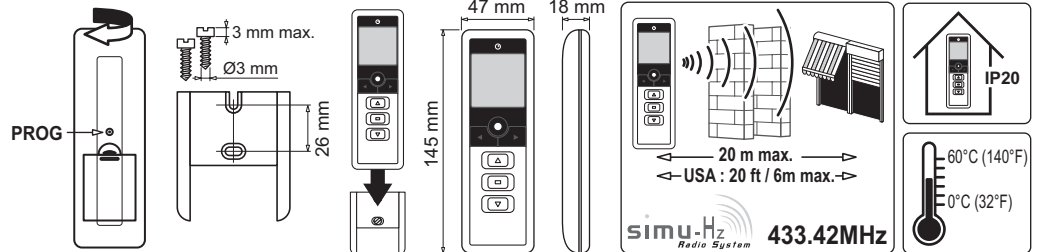
Der Hz-Sender **Timer Easy** ermöglicht die individuelle Steuerung, die Steuerung nach Gruppen oder die Steuerung aller Motoren und Empfänger der Reihe Simu Hz. Zwei Funktionsmodi stehen zur Verfügung: der **manuelle Modus** und der **automatische Modus**.

#### DER MANUELLE MODUS:

- Um einen Befehl auszuführen, betätigen Sie eine Befehlstaste (▲, ■ oder ▼)
- Die Programmeinstellungen des automatischen Modus sind deaktiviert.

#### DER AUTOMATISCHE MODUS:

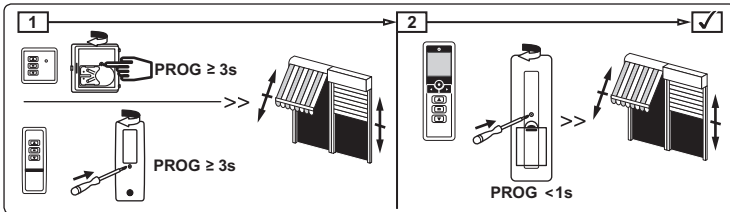
- Die integrierte Uhr ermöglicht das Programmieren eines Öffnungs- (🕒 1) und eines Schließbefehls (🕒 2) pro Tag. Die programmierten Uhrzeiten können:
  - für alle Wochentage identisch sein: Einheitliches Tagesprogramm (Voreingestellter Modus)
  - sich an Arbeits- und Ruhetagen unterscheiden: Programmierung der Arbeitstage / Ruhetage (Beispiel: Arbeitstage von Montag bis Freitag und Ruhetage Samstag und Sonntag - siehe Abschnitt 4.8)
- Die Funktion **Anwesenheits-Simulation** kann die programmierten Zeiten zufällig um zwischen **0 bis +30 Minuten ändern**, um die Anwesenheit zu simulieren.
- Mit den Auswahltasten (◀, ▶) kann die Programmierung der Uhr angezeigt werden und mit den Befehlstasten (▲, ■ oder ▼) können Sie manuell Befehle eingeben.



- i WERKSEITIG VORPROGRAMMIERTE UHR:** Aktuelle Zeit: lokale PARISER Zeit (Winter: UTC + 1, Sommer UTC + 2)  
 Zeitumstellung Sommer-/Winterzeit: Zeitzone Europa  
 Einheitliches Tagesprogramm: Öffnen um 7:30 / Schließen um 20:00

### 2 Programmierung einer bestehenden Installation

**⚠ Nur vom Installateur vorzunehmen**

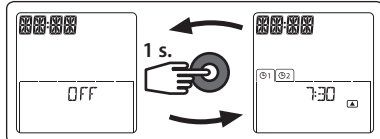


1. Halten Sie die Programmierstaste des bereits eingespeicherten Senders ca. **3 Sekunden** gedrückt, bis der Motor eine kurze Auf-/Abbewegung fährt.
  2. Halten Sie die Programmierstaste des Timer Easy ca. **1 Sekunde** gedrückt, bis der Motor eine kurze Auf-/Abbewegung fährt.  
**Der Vorgang ist abgeschlossen.**
- ⚠ Für weitere Informationen zur Programmierung beachten Sie bitte die Anleitung des verwendeten Motors oder Empfängers.**

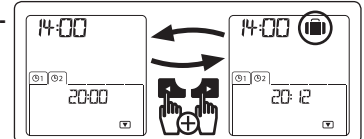
### 3 Gebrauch des Senders Timer Easy

Der Sender Timer Easy ist nun betriebsbereit und wie in § 1(i) beschrieben programmiert. Die Schritte §4 bis §6 sind optional und nur zur Änderung der Werkeinstellung erforderlich.

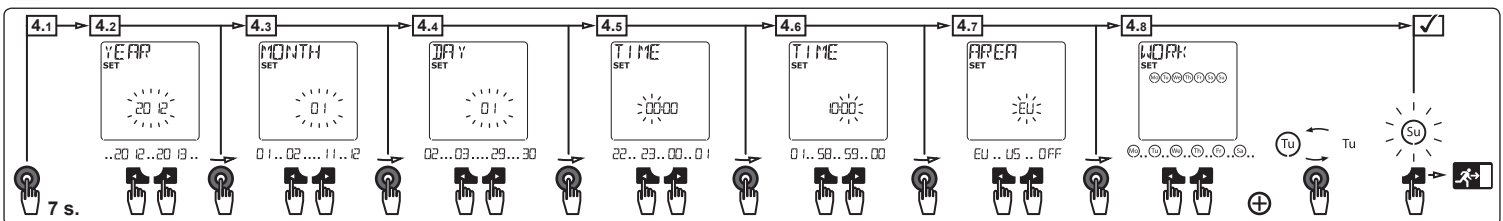
**Änderung des Funktionsmodus:**  
 Um vom manuellen Modus auf den automatischen Modus und zurück umzuschalten, betätigen Sie kurz die Bestätigungstaste (●)



**Aktivieren / Deaktivieren der Anwesenheits-Simulation** 🗄: Um die Anwesenheits-Simulation ein- oder auszuschalten, drücken Sie gleichzeitig die beiden Auswahltasten (◀, ▶) (nur im automatischen Modus)



### 4 Änderung: Datum, aktuelle Uhrzeit, Wechsel Sommer-/Winterzeit, Arbeits-/Ruhetage



- 4.1. Drücken Sie die Bestätigungstaste (●) bis **SET** und **YEAR** auf dem Bildschirm erscheinen.
- 4.2 / 4.3 / 4.4. **Aktuelles Datum einstellen:** 4.2 : Jahr, 4.3 : Monat, 4.4 : Tag.
- 4.5 / 4.6. **Aktuelle Uhrzeit einstellen:** 4.5 : Stunde, 4.6 : Minuten.
- 4.7. Geben Sie die **geografische Zone** der Anlage ein, um das automatische Wechsels zwischen Sommer- und Winterzeit einzustellen: EU= Europa, US= USA, OFF= andere Länder (in diesem Fall wird nicht automatisch zwischen Sommer- und Winterzeit gewechselt. Wenn Sie die Uhrzeit ändern müssen, befolgen Sie die Schritte 4.1 bis 4.6).

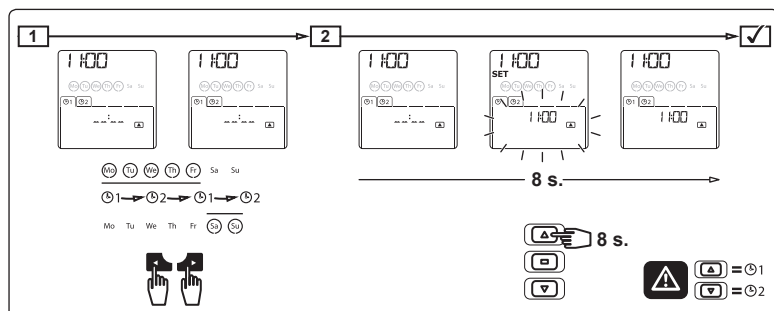
- 4.8. **Einstellen der Tage Arbeits-/Ruhetage:**
  - Um ein einheitliches Tagesprogramm zu speichern, die sich an allen Wochentagen wiederholt, wählen Sie (einkreisen) alle Tage der Woche. (Voreinstellung)
  - Um zwei verschiedene Programmierungen (Arbeits-/Ruhetage) zu speichern, wählen Sie (einkreisen) nur die "Arbeits-" Tage der Woche, die übrigen Wochentage gelten automatisch als "Ruhetage".**Sie können den Einstellungsmodus mit Speichern verlassen, indem Sie für 3 Sekunden die Bestätigungstaste (●) drücken.**

## 5 Änderungen der Programmierung

**⚠ Zugang vom automatischen Modus aus.**

**⚠ Die Änderungen in diesem Kapitel werden für alle Wochentage angewendet, wenn es sich um ein einheitliches Tagesprogramm handelt, und für alle eingekreisten Tage, wenn der Modus Arbeits-/Ruhetage aktiv ist.**

### 5.1. Memory- Funktion: Schnellspeicherung eines Befehls durch langes Drücken



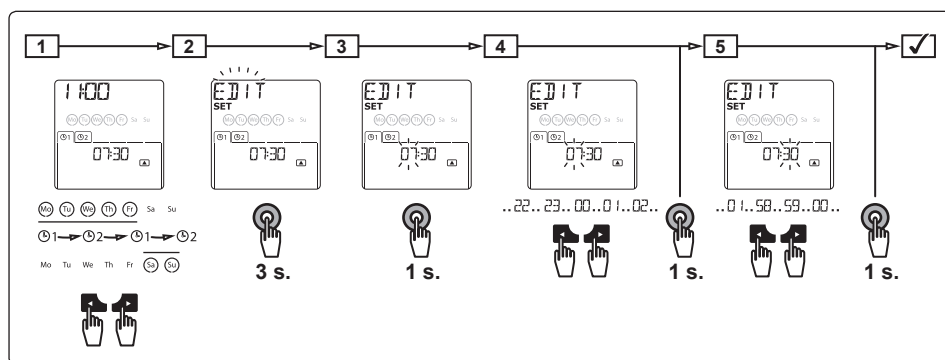
1. Mit Hilfe der Auswahltasten (◀, ▶) wählen Sie die Anordnung der zu speichernden Befehle (⌚ 1 oder ⌚ 2) - für das einheitliche Tagesprogramm ist dies nicht nötig.

2. Drücken Sie die zu speichernde Befehlstaste (▲ oder ▼) für **8 Sekunden**. Der Rollladen führt den gespeicherten Fahrbehl aus.

**⚠ - Nach 5 Sekunden ersetzt die aktuelle Uhrzeit die vorherige Programmierungszeit, indem sie blinkt. Betätigen Sie die Taste noch für weitere 3 Sekunden.  
- Wenn die Taste vor Ablauf der 8 Sekunden losgelassen wird, erfolgt keine Änderung.**

**⚠ Mo Tu We Th Fr Sa Su : Anzeige nur bei Unterscheidung zwischen Arbeits-/Ruhetagen**

### 5.2. Änderung der Uhrzeit eines Öffnungs- oder Schließbefehls.



1. Mit Hilfe der Auswahltasten (◀, ▶) wählen Sie den Befehl (⌚ 1 oder ⌚ 2), der zu ändern ist.

2. Drücken Sie die Bestätigungstaste (●) für **3 Sekunden**. SET und EDIT werden auf dem Bildschirm angezeigt, EDIT blinkt.

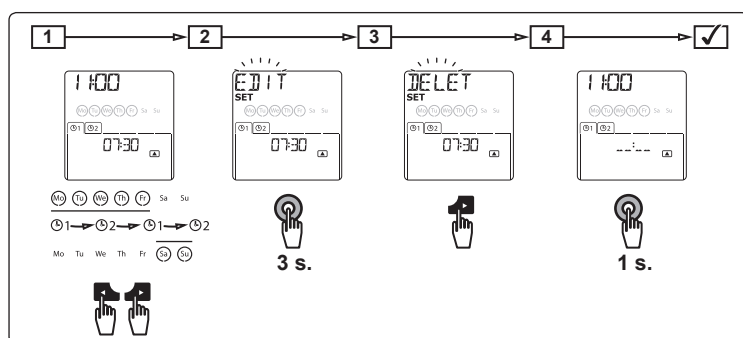
3. Drücken Sie für **1 Sekunde** die Bestätigungstaste (●)

4. Stellen Sie die gewünschte Stunde für die Ausführung des Programms ein und drücken Sie für **1 Sekunde** auf die Bestätigungstaste (●)

5. Stellen Sie die gewünschten Minuten für die Ausführung des Programms ein und drücken Sie die Bestätigungstaste (●)

**⚠ Mo Tu We Th Fr Sa Su : Anzeige nur bei Unterscheidung zwischen Arbeits-/Ruhetagen**

### 5.3. Löschen eines Öffnungs- oder Schließbefehls.



1. Mit Hilfe der Auswahltasten (◀, ▶) wählen Sie die Anordnung des Befehls (⌚ 1 oder ⌚ 2), der zu gelöscht werden soll

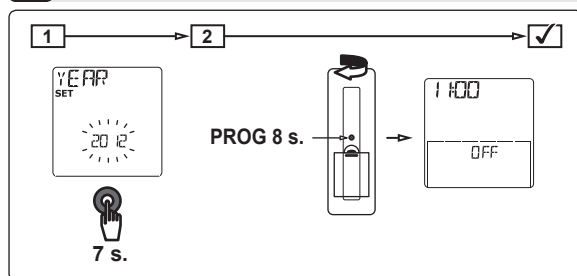
2. Drücken Sie die Bestätigungstaste (●) für 3 Sekunden. SET und EDIT werden auf dem Bildschirm angezeigt, EDIT blinkt.

3. Wählen Sie DELET mit der Auswahltaste ▶

4. Drücken Sie für **1 Sekunde** die Bestätigungstaste (●)

**⚠ Mo Tu We Th Fr Sa Su : Anzeige nur bei Unterscheidung zwischen Arbeits-/Ruhetagen**

## 6 Zurücksetzen der Programmierungen



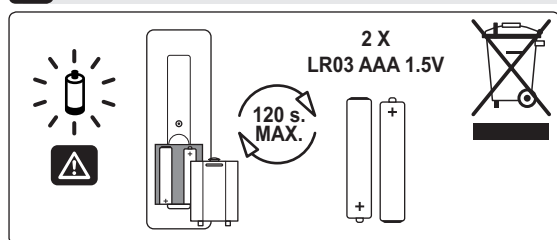
6.1. Drücken Sie für ca. **7 Sekunden** die Bestätigungstaste (●), SET und YEAR erscheinen auf dem Bildschirm und die Jahresanzeige blinkt.

6.2. Drücken Sie für **8 Sekunden** die Taste PROG.

Der Sender befindet sich jetzt im **manuellen Modus** und ist folgendermaßen vorprogrammiert:

- **Ändern der Sommer-/Winterzeit:** Zone Europa
- **Einheitliches Tagesprogramm:** Öffnen um 7:30 / Schließen um 20:00.
- Das aktuelle Datum und die Uhrzeit bleiben unverändert.

## 7 Ersetzen der Batterien

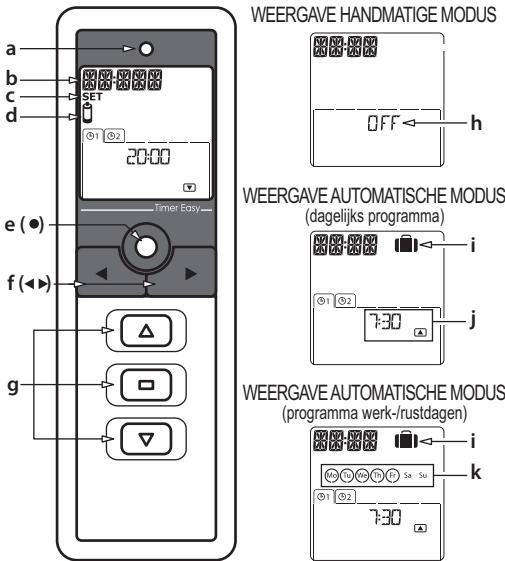


- Ersetzen Sie die Batterien, sobald die Anzeige (d) erscheint (Lebensdauer der Batterien: ±3 Jahre bei 4 Betätigungen/Tag).
- Polarität beachten (+/-).
- Nicht wiederaufladen.
- Gerät, Batterien und verbrauchte Batterien müssen an einer speziellen Recycling-Sammelstelle entsorgt werden.

**⚠ Außerhalb der Reichweite von Kindern aufbewahren.  
Nicht in Flüssigkeiten tauchen.**

**CE** Hiermit erklärt SIMU, dass das Gerät "Hz-Sender Timer Easy" die grundlegenden Anforderungen und die übrigen Bestimmungen der Richtlinie 1999/5/EU erfüllt. Eine Konformitätserklärung steht Ihnen auf der folgenden Webseite zur Verfügung: [www.simu.com](http://www.simu.com). Verwendbar in der EU, CH.

### 1 Weergave en werkingsprincipe



Met de Hz-zender **Timer Easy** kunt u de motoren en de ontvangers van de Simu Hz reeks afzonderlijk, in groep of centraal bedienen. Er zijn twee werkingsmodi mogelijk: de **handmatige modus** en de **automatische modus**.

#### HANDMATIGE MODUS:

- Om een item te bedienen, drukt u op de bedieningstoetsen (▲, ■ of ▼)
- De programmeringen voor de automatische modus worden gedeactiveerd.

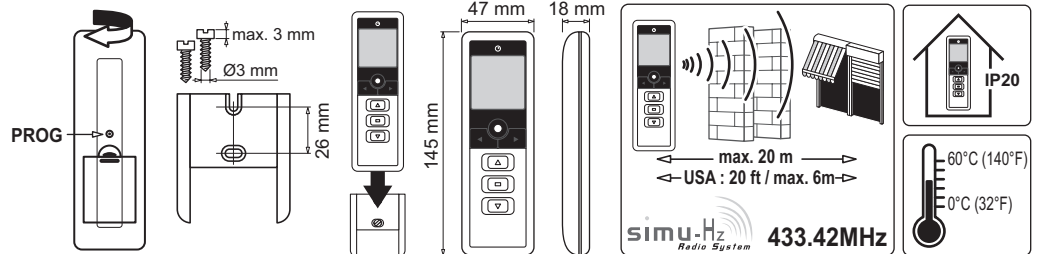
**AUTOMATISCHE MODUS:** Met de ingebouwde tijd klok kunt u de programmering instellen voor één keer omhoog (⌚ 1) en één keer omlaag (⌚ 2) per dag. U kunt de tijdstippen als volgt programmeren:

- Elke dag van de week hetzelfde tijdstip: **dagelijks programma** (standaardmodus)
- Verschillende tijdstippen op werkdagen en rustdagen: **Programmering werkdagen/rustdagen** (bijv.: werkdagen maandag t/m vrijdag en rustdagen zaterdag en zondag - zie §4.8)

- De **aanwezigheidsimulatiefunctie** (■) zorgt voor een willekeurige variatie in de geprogrammeerde tijdstippen van **0 tot +30 minuten** zodat het lijkt alsof er iemand aanwezig is.

- Met de afspeldtoetsen (◀, ▶) kunt u de tijdsprogrammering weergeven en met de bedieningstoetsen (▲, ■ en ▼) kunt u handmatig een item bedienen.

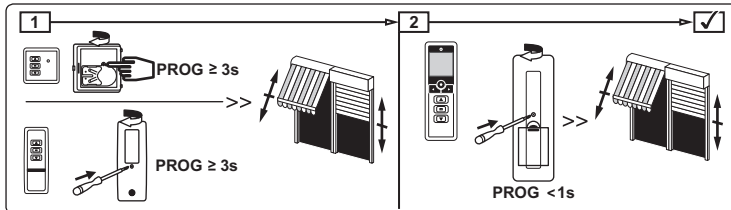
- a: Zendindicatie
- b: Huidig tijdstip
- c: Instelmodus actief
- d: Indicatie lege batterijen
- e: Bevestigingstoets
- f: Navigatietoetsen
- g: Bedieningstoetsen
- h: Automatische modus gedeactiveerd
- i: Aanwezigheidsimulatiefunctie actief
- j: Tijdstip volgende bediening
- k: Programma werk-/rustdagen



**i VOORGEPROGRAMMEERDE TIJDKLOK (FABRIEKSINSTELLINGEN):** Huidig tijdstip: Lokale tijd PARIJS (winter GMT + 1, zomer GMT + 2)  
Wijziging zomertijd/wintertijd: Zone Europa  
Dagelijks programma: Omhoog om 7.30 uur / omlaag om 20.00 uur

### 2 Programmering voor een bestaande installatie

**⚠ mag alleen door de installateur worden uitgevoerd**



1. Druk ongeveer **3 seconden** op de programmeringstoets van de zender voor afzonderlijke bediening. De motor draait 0,5 seconde in de ene en vervolgens in de andere richting.
2. Druk ongeveer **1 seconde** op de programmeringstoets (PROG) van de Timer Easy zender. De motor draait 0,5 seconde in de ene en vervolgens in de andere richting. **Het instellen is voltooid.**

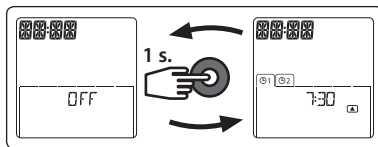
**⚠ Voor vollediger informatie over de programmering dient u de handleiding van de desbetreffende motor of ontvanger te raadplegen.**

### 3 Gebruik van de Timer Easy zender

De Timer Easy zender is nu klaar voor gebruik met de bij §1(i) beschreven programmering. De verrichtingen bij §4 t/m §6 zijn optioneel en slechts bedoeld om de fabrieksinstellingen te wijzigen.

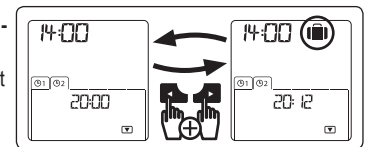
#### Wijziging werkingsmodus:

Om van de handmatige naar de automatische modus te gaan en omgekeerd, drukt u kort op de bevestigingstoets (●)

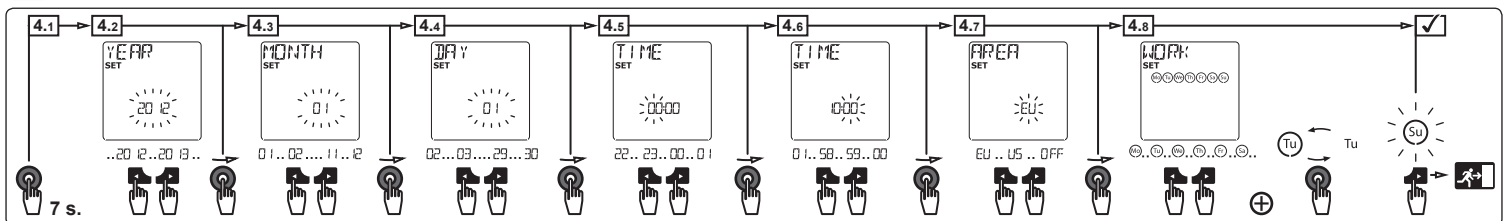


#### Activering / deactivering van de aanwezigheidsimulatiefunctie (■):

Om de aanwezigheidsimulatiefunctie te activeren of te deactiveren, drukt u tegelijkertijd op de twee afspeldtoetsen (◀, ▶) (alleen voor de automatische modus)



### 4 Wijziging: datum, huidig tijdstip, wijziging zomertijd/wintertijd, werk-/rustdagen



4.1. Druk meer dan 7 seconden op de bevestigingstoets (●). SET en YEAR verschijnen op het scherm.

4.2 / 4.3 / 4.4. De juiste datum instellen: 4.2 : Jaar, 4.3 : Maand, 4.4 : Dag.

4.5 / 4.6. De huidige tijd instellen: 4.5 : Uur, 4.6 : Minuten.

4.7. Voer de geografische zone voor de installatie in om de automatische wijziging zomertijd/wintertijd in te stellen: EU = Europa, US = Verenigde Staten, OFF = overige landen (bij deze laatste optie vindt er geen automatische wijziging van zomertijd en wintertijd plaats. Volg indien nodig de procedure bij 4.1 t/m 4.6 om het tijdstip te wijzigen).

4.8. Instelling werk-/ rustdagen:

- Om een dagelijks programma op te slaan voor elke dag van de week, selecteert u (omcirkelt) u alle dagen van de week. (standaardinstelling)
- Om twee verschillende programmeringen op te slaan (werkdagen/rustdagen), selecteert u (omcirkelt) u alleen de "werkdagen" van de week. De andere dagen worden dan automatisch "rustdagen".

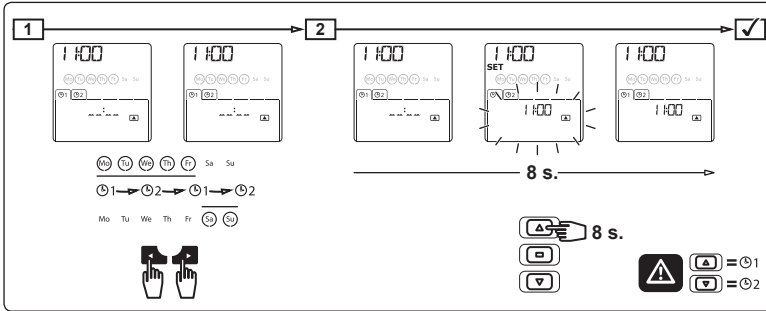
**U kunt de instelmodus zorgvuldig verlaten door 3 seconden op de bevestigingstoets (●) te drukken.**

## 5 Programmeringen wijzigen

⚠ Alleen in de automatische modus

⚠ De wijzigingen bij dit hoofdstuk worden elke dag toegepast voor een dagelijks programma of voor de omcirkelde dagen bij de modus werk-/rustdagen.

5.1. Memory-functie: Een bedieningscommando snel opslaan door een toets langer in te drukken



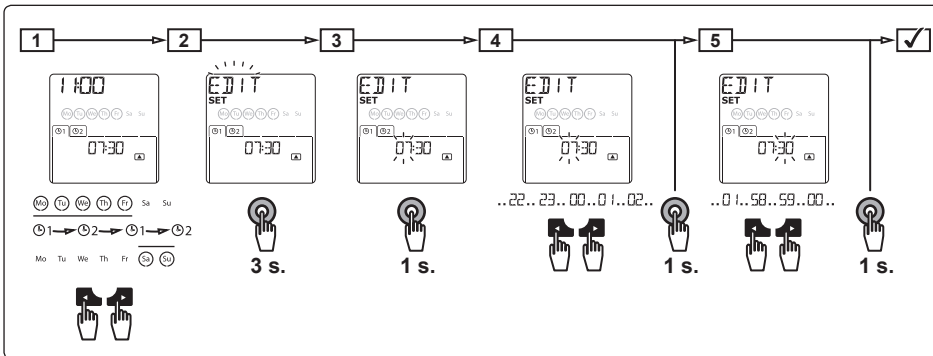
1. Selecteer met de afspeeltoetsen (◀, ▶) het bedieningscommando dat u wilt opslaan (⌚ 1 of ⌚ 2) - Niet nodig bij het dagprogramma.

2. Druk **8 seconden** op de bedieningstoets voor het opslaan (▲ of ▼). De handeling bij het rolluik wordt uitgevoerd en opgeslagen.

⚠ - Na 5 seconden verschijnt de juiste tijd (dit knippert op het scherm). Houd de toets nu nog 3 seconden ingedrukt.  
- De toets dient in totaal dus 8 seconden te zijn ingedrukt, anders vindt de wijziging niet plaats.

⚠ Mo Tu We Th Fr Sa Su : dit wordt alleen weergegeven bij de instelling werk-/rustdagen

5.2. Wijziging van het tijdstip voor omlaag en omhoog



1. Selecteer met de afspeeltoetsen (◀, ▶) het bedieningscommando (⌚ 1 of ⌚ 2) dat u wilt wijzigen.

2. Druk **3 seconden** op de bevestigingstoets (●). SET en EDIT verschijnen op het scherm. EDIT knippert.

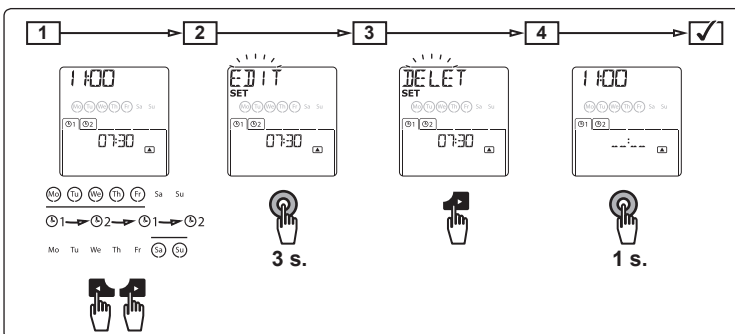
3. Druk **1 seconde** op de bevestigingstoets (●)

4. Stel het uur voor de uitvoering van het programma in en druk **1 seconde** op de bevestigingstoets (●)

5. Stel de minuten voor uitvoering van het programma in en druk op de bevestigingstoets (●)

⚠ Mo Tu We Th Fr Sa Su : dit wordt alleen weergegeven bij de instelling werk-/rustdagen

5.3. Een bedieningscommando voor omhoog omlaag verwijderen



1. Selecteer met de afspeeltoetsen (◀, ▶) het bedieningscommando (⌚ 1 of ⌚ 2) dat u wilt verwijderen.

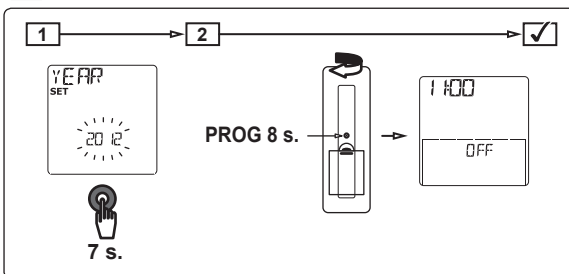
2. Druk **3 seconden** op de bevestigingstoets (●). SET en EDIT verschijnen op het scherm. EDIT knippert.

3. Selecteer DELET met de afspeeltoetsen ▶

4. Druk **1 seconde** op de bevestigingstoets (●)

⚠ Mo Tu We Th Fr Sa Su : dit wordt alleen weergegeven bij de instelling werk-/rustdagen

## 6 Programmeringen opnieuw instellen



6.1. Druk **7 seconden** op de bevestigingstoets (●). SET en YEAR verschijnen op het scherm en het jaar knippert.

6.2. Druk **8 seconden** op de toets PROG.

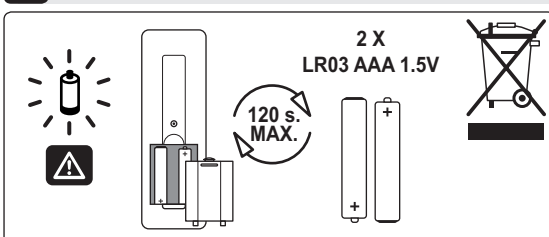
De zender is nu ingesteld op de **handmatige modus** met de volgende voorgeprogrammeerde instellingen:

- **Wijziging zomertijd/wintertijd:** Zone Europa

- **Dagelijks programma:** Omhoog om 7.30 uur / omlaag om 20.00 uur.

- De juiste datum en het juiste tijdstip blijven ongewijzigd.

## 7 Batterijen vervangen



- Vervang de batterijen wanneer de indicatie (d) wordt weergegeven (levensduur van de batterijen: ±3 jaar bij 4 keer per dag intoetsen).

- Let op de polariteiten (+/-).

- Niet opnieuw opladen.

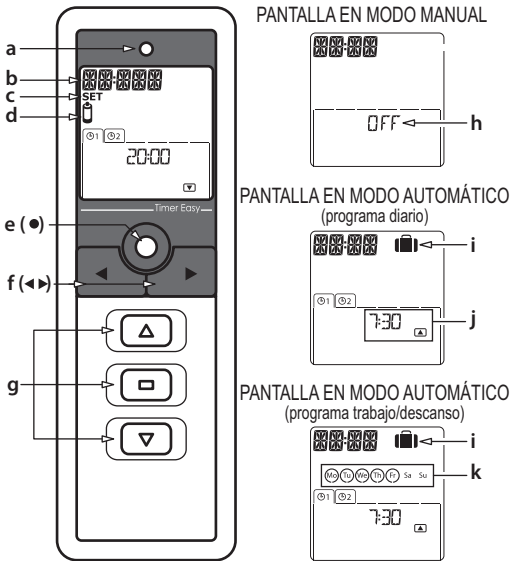
- Lever uw oude apparaat, batterijen of accu's apart in bij het dichtstbijzijnde inzamelpunt, zodat ze gerecycled kunnen worden.

⚠ Buiten bereik van kinderen houden.  
Niet in een vloeistof onderdompelen.

CE SIMU verklaart dat de "Hz-zender Timer Easy" voldoet aan de fundamentele eisen en andere relevante bepalingen van richtlijn 1999/5/EG. Een conformiteitsverklaring is verkrijgbaar via de site: [www.simu.com](http://www.simu.com). Te gebruiken in de EU en Zwitserland.



### 1 Presentación y principio de funcionamiento



El emisor Hz **Timer Easy** permite controlar de forma individual, colectiva o general los motores y receptores de la gama Simu Hz.  
 Dos modos de funcionamiento posibles: el **modo manual** y el **modo automático**.

#### MODO MANUAL:

- Para dar una orden, pulse una tecla de control (▲, ■ o ▼)
- Los programas del modo automático quedan desactivados.

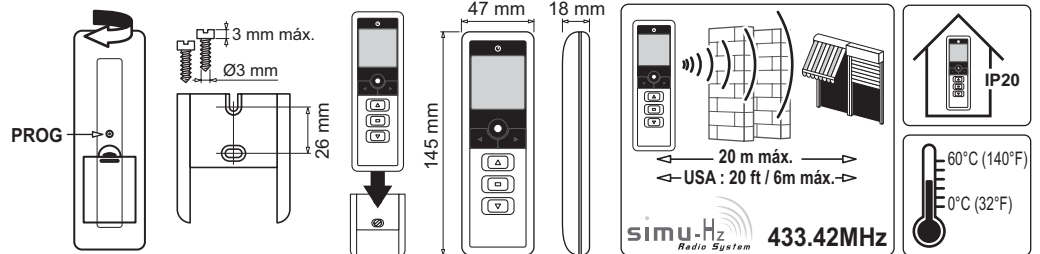
**MODO AUTOMÁTICO:** El reloj integrado permite programar una orden diaria de subida (🕒 1) y bajada (🕒 2). Los horarios programados pueden ser:

- Idénticos en todos los días de la semana: **programa diario** (modo por defecto)
- Con diferencias entre los días de trabajo y los días de descanso: **programación de días de trabajo/días de descanso**  
*(ejemplo: días de trabajo de lunes a viernes y días de descanso sábados y domingos - véase §4.8)*

- **La función simulación de presencia** (🏠) varía aleatoriamente los horarios programados en un intervalo de **0 a + 30 minutos** para simular una presencia en la vivienda.

- Las teclas de avance/retroceso (◀, ▶) permiten visualizar la programación del reloj y las teclas de control (▲, ■ o ▼) dar una orden manual.

- a: Indicador de emisión
- b: Hora actual
- c: Modo de ajuste activo
- d: Indicador de pilas bajas
- e: Tecla de validación
- f: Teclas de avance/retroceso
- g: Teclas de control
- h: Modo automático desactivado
- i: Función de simulación de presencia activa
- j: Horario de la próxima orden
- k: Programación de días de trabajo/descanso



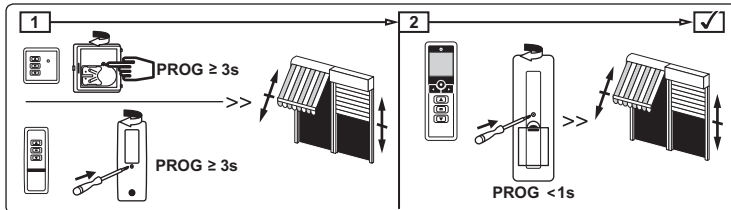
#### i RELOJ PRE-PROGRAMADO EN FÁBRICA: Hora actual: hora local PARÍS (invierno UTC +1, verano UTC +2)

**Cambio de hora verano/invierno:** Zona Europa

**Programa diario:** Subida a las 7:30 h/ bajada a las 20:00 h

### 2 Programación de una instalación previa

**⚠ reservado para el instalador**



1. Pulse la tecla de programación del emisor de control individual durante unos **3 segundos** aproximadamente. El motor gira unos 0,5 segundos en ambos sentidos.
2. Pulse la tecla de programación (PROG) del emisor Timer Easy durante **1 segundo** aproximadamente. El motor gira unos 0,5 segundos en ambos sentidos. **La operación ha finalizado.**

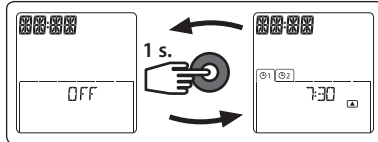
**⚠ Para acceder a información más completa sobre la programación, consulte el folleto del motor o del receptor utilizado.**

### 3 Modo de empleo del emisor Timer Easy

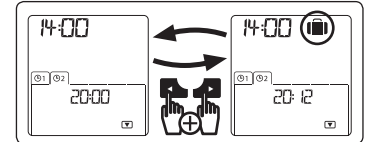
El emisor Timer Easy ya está listo para su uso con la programación descrita en §1(i).

Las operaciones descritas en los puntos §4 a §6 son opcionales y se realizan únicamente para modificar la programación de fábrica.

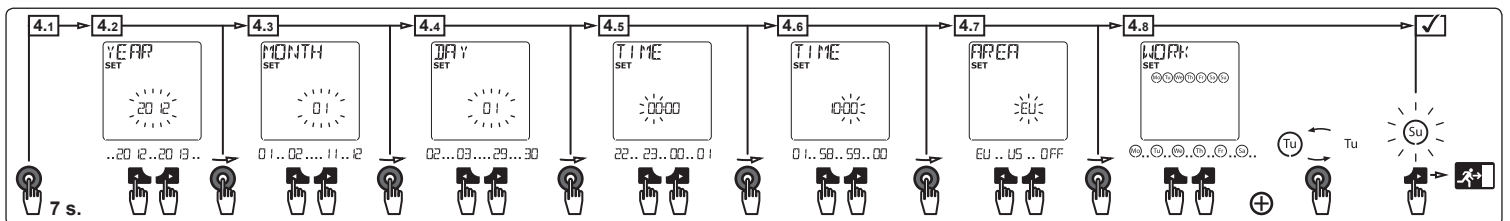
**Cambio de modo de funcionamiento:** Para pasar del modo manual al modo automático y a la inversa, pulse brevemente la tecla de validación (●)



**Activación/desactivación de la función de simulación de presencia** (🏠): Para activar o desactivar la función de simulación de presencia, pulse simultáneamente las dos teclas de avance/retroceso (◀, ▶) (solo en modo automático)



### 4 Modificación: fecha, hora actual, cambio de hora de verano/hora de invierno, días de trabajo/descanso



4.1. Pulse la tecla de validación (●) durante más de **7 segundos**. SET y YEAR aparecen en la pantalla.

4.2 / 4.3 / 4.4. **Ajuste de la hora actual:** 4.2: Año, 4.3: Mes, 4.4: Día.

4.5 / 4.6. **Ajuste de la hora actual:** 4.5: Hora, 4.6: Minutos.

4.7. Indique la **zona geográfica** de instalación para configurar el cambio de hora automático verano/invierno: EU = Europa, US = USA, OFF = otros países (en este último caso, no habrá cambio automático de la hora de verano a la hora de invierno. Siga el procedimiento indicado en los puntos 4.1 a 4.6 si necesita cambiar la hora).

4.8. Configuración de los días de **trabajo/descanso**:

- Para memorizar un único programa diario, idéntico para todos los días de la semana, seleccione (rodee con un círculo) todos los días de la semana. (ajuste por defecto).
- Para memorizar dos programas diferentes (días de trabajo/días de descanso), seleccione (rodee con un círculo) únicamente los días de "trabajo" de la semana; los demás días tendrán por defecto la consideración de días de "descanso".

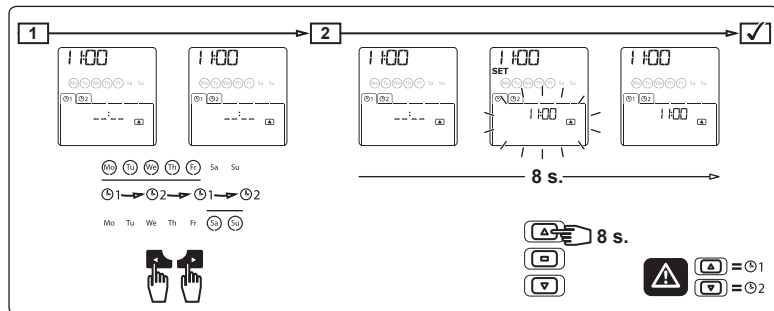
**Es posible salir y guardar el modo de ajuste pulsando durante 3 segundos la tecla de validación (●).**

## 5 Modificación de los programas

**Accesible desde el modo Automático**

**Las modificaciones realizadas en este apartado se aplicarán todos los días en un programa semanal o todos los días rodeados con un círculo en caso de utilizar el modo trabajo/descanso.**

**5.1. Función de memorización (Memory):** Memorización rápida de una orden por medio de una pulsación prolongada.

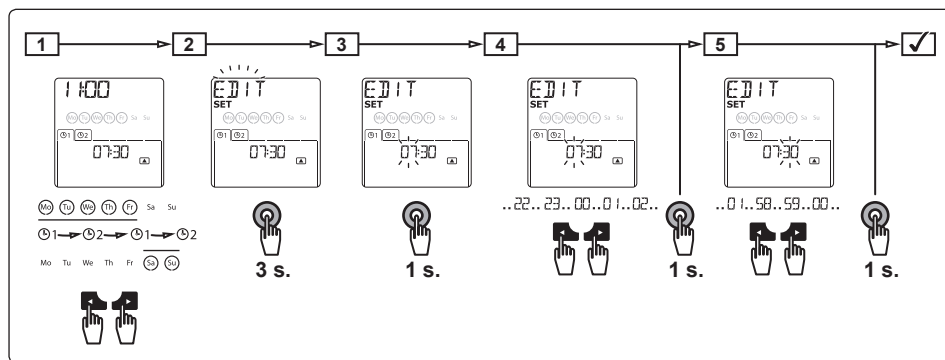


1. Seleccione con las teclas de avance/retroceso (◀, ▶) la orden de control que desea memorizar (1 o 2) - No es necesario en la programación diaria.
2. Pulse la tecla de control que desea memorizar (▲ o ▼) durante **8 segundos**. La persiana/el estor ejecuta la orden y esta se memoriza.

**Tras 5 segundos, la hora actual parpadea y sustituye a la hora anterior de programación. Mantenga pulsada la tecla otros 3 segundos.**  
**Si suelta la tecla antes de 8 segundos, no se tendrá en cuenta ningún cambio.**

**Mo Tu We Th Fr Sa Su** : solo se muestra si se han configurado días de trabajo/descanso.

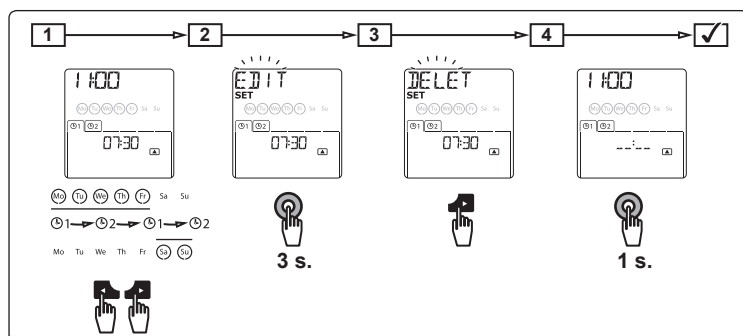
**5.2. Modificación del horario de una orden de subida o bajada**



1. Seleccione con las teclas de avance/retroceso (◀, ▶) la orden de control (1 o 2) que desea modificar.
2. Pulse la tecla de validación (●) durante **3 segundos**. **SET** y **YEAR** aparecen en la pantalla, **EDIT** parpadea.
3. Pulse durante **1 segundo** la tecla de validación (●).
4. Ajuste la hora de la ejecución del programa y pulse la tecla de validación (●) durante **1 segundo**.
5. Ajuste los minutos de la ejecución del programa y pulse la tecla de validación (●)

**Mo Tu We Th Fr Sa Su** : solo se muestra si se han configurado días de trabajo/descanso.

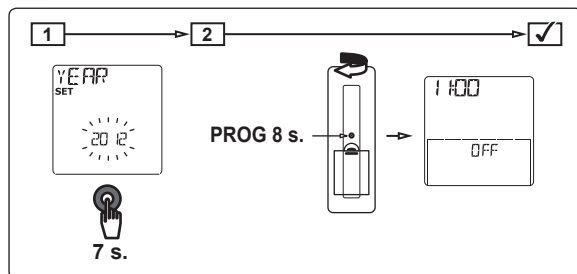
**5.3. Cancelación de una orden de subida o bajada**



1. Seleccione con las teclas de avance/retroceso (◀, ▶) la orden de control (1 o 2) que desea cancelar.
2. Pulse la tecla de validación (●) durante **3 segundos**. **SET** y **YEAR** aparecen en la pantalla, **EDIT** parpadea.
3. Seleccione **DELET** con la tecla de avance/retroceso ▶.
4. Pulse durante **1 segundo** la tecla de validación (●)

**Mo Tu We Th Fr Sa Su** : solo se muestra si se han configurado días de trabajo/descanso.

## 6 Restablecimiento de los programas

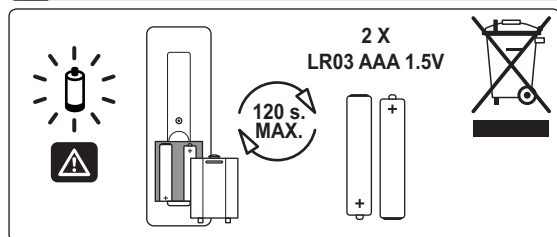


- 6.1. Pulse la tecla de validación (●) durante **7 segundos**, **SET** y **YEAR** se muestran en la pantalla y el año parpadea.
- 6.2. Pulse la tecla **PROG** durante **8 segundos**.

El emisor se encuentra ahora en **modo manual** y con el programa preestablecido siguiente:

- **Cambio de hora verano/invierno:** Zona Europa
- **Programa diario:** Subida a las 7:30 h/ bajada a las 20:00 h.
- La fecha y la hora actuales permanecen sin cambios.

## 7 Cambio de pilas

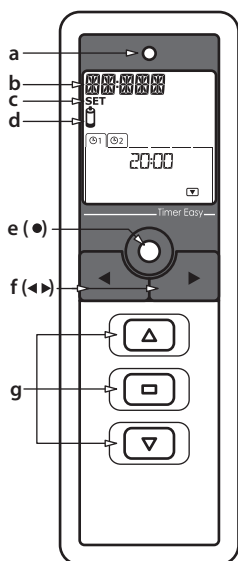


- Cambie las pilas cuando el indicador (d) se encienda (duración de las pilas: ±3 años a razón de 4 pulsaciones/diarias).
- Respete la polaridad (+/-).
- No recargue las pilas.
- Deposite el aparato, las pilas o las baterías usadas, por separado, en un punto de recogida específico para su reciclaje.

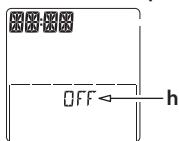
**Mantenga fuera del alcance de los niños.**  
**No sumerja el aparato en un líquido.**

**CE** Por el presente, SIMU declara que el aparato "Emisor Hz Timer Easy" cumple los requisitos esenciales y otras disposiciones pertinentes de la directiva 1999/5/CE. Una declaración de conformidad se encuentra a su disposición en el sitio web: [www.simu.com](http://www.simu.com). Para utilizar en la UE, CH.

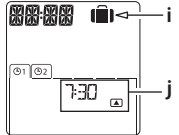
### 1 Prezentacja i zasada działania



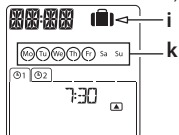
WYŚWIETLACZ W TRYBIE RĘCZNYM



WYŚWIETLACZ W TRYBIE AUTOMATYCZNYM (program dzienny)



WYŚWIETLACZ W TRYBIE AUTOMATYCZNYM (program dni robocze/dni wolne)



Nadajnik **Timer Easy Hz** umożliwia indywidualne, grupowe lub ogólne zdalne sterowanie napędami i odbiornikami SIMU Hz. Dostępne są dwa tryby sterowania: **tryb ręczny** lub **tryb automatyczny**.

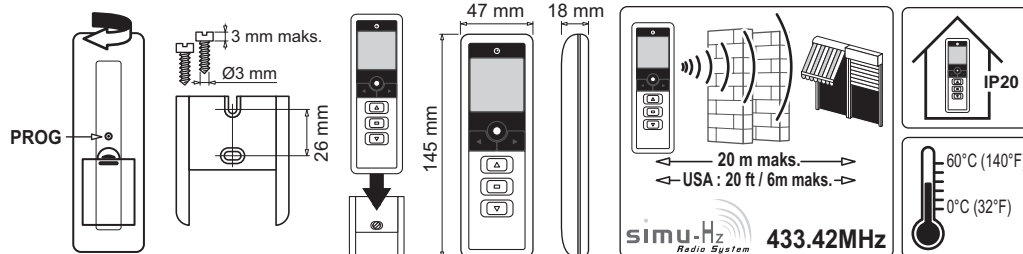
#### TRYB RĘCZNY:

- Aby wysłać polecenie, należy nacisnąć na jeden z przycisków sterowania (▲, ■ lub ▼)
- Programy trybu automatycznego są wyłączone.

#### TRYB AUTOMATYCZNY: Wewnętrzny zegar pozwala na jedno otwarcie (☉ 1) i jedno zamykanie (☉ 2) dziennie. Zaprogramowane czasy mogą być:

- Takie same każdego dnia tygodnia: **program dzienny** (tryb domyślny)
- Różne, w zależności czy jest to dzień roboczy czy dzień wolny: **program dni robocze/dni wolne**. (np.: dni robocze od poniedziałku do piątku i dni wolne w sobotę i niedzielę – prosimy zapoznać się z p. 4.8)
- Funkcja **symulacji obecności** (☼) przesuwa w sposób zmienny losowo zaprogramowane czasy działania od **0 do + 30 minut**, aby symulować obecność domowników.
- Przyciski przewijania (◀, ▶) umożliwiają wyświetlanie ustawień programatora czasowego, natomiast przyciski sterowania (▲, ■ lub ▼) umożliwiają ręczne sterowanie

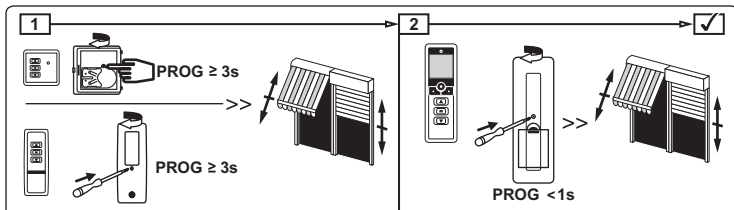
- a: kontrolka nadawania
- b: aktualny czas
- c: aktywny tryb regulacji
- d: kontrolka niskiego stanu naładowania baterii
- e: przycisk zatwierdzenia
- f: przyciski przewijania
- g: przyciski sterowania
- h: wyłączony tryb automatyczny
- i: włączona funkcja symulacji obecności
- j: czas wykonania następnego polecenia
- k: program dni robocze/wolne



**i ZEGAR WSTĘPNIE ZAPROGRAMOWANY W TRYBIE FABRYCZNYM:** Aktualny czas: czas lokalny PARYŻ (zima UTC +1, lato UTC +2)  
 Zmiana czasu letni/zimowy: europejska strefa czasowa  
 Program dzienny: otwarcie o 7:30 / zamykanie o 20:00

### 2 Programowanie w istniejącej instalacji

**⚠ tylko dla instalatora**



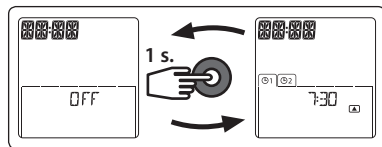
1. Nacisnąć przez około **3 sekundy** przycisk programowania nadajnika indywidualnego sterowania. Napęd będzie obracał się przez około 0,5 sekundy w każdą ze stron.
2. Nacisnąć przez około **1 sekundę** przycisk programowania (PROG) nadajnika Timer Easy Hz. Napęd będzie obracał się przez około 0,5 sekundy w każdą ze stron. **Operacja jest zakończona.**

**⚠ Aby uzyskać bardziej szczegółowe informacje na temat programowania, prosimy przeczytać instrukcję zastosowanego napędu radiowego lub odbiornika.**

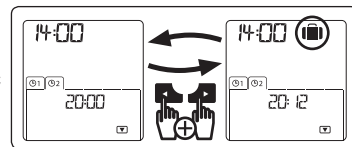
### 3 Obsługa nadajnika Timer Easy

Nadajnik Timer Easy Hz jest teraz gotowy do pracy, z programem opisanym w § 1(i). Operacje od §4 do §6 nie są obowiązkowe i służą jedynie do przeprowadzenia zmian ustawień w trybie fabrycznym.

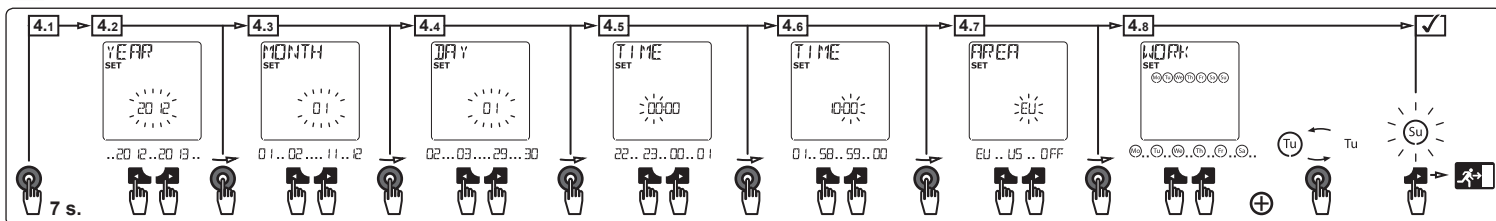
**Zmiana trybu działania:** Aby przejść z trybu ręcznego do trybu automatycznego i odwrotnie, należy krótko nacisnąć na przycisk zatwierdzenia (●)



**Włączenie/wyłączenie funkcji symulacji obecności (☼):** Aby włączyć lub wyłączyć funkcję symulacji obecności, należy nacisnąć jednocześnie dwa przyciski przewijania (◀, ▶) (tylko w trybie automatycznym)



### 4 Ustawienia: Data, aktualny czas godzina, czas letni/zimowy, dni robocze/wolne



- 4.1. Nacisnąć przycisk zatwierdzenia (●) przez ponad 7 sekund. **SET** i **YEAR** zostaną wyświetlone na ekranie.
- 4.2 / 4.3 / 4.4. **Ustawienie aktualnej daty:** 4.2: Rok, 4.3: Miesiąc, 4.4: Dzień.
- 4.5 / 4.6. **Ustawienie aktualnego czasu:** 4.5: Godzina, 4.6: Minuty.
- 4.7. Wprowadzenie **strefy geograficznej** instalacji, aby funkcjonowała automatyczna zmiana czasu letni/zimowy: EU = Europa, US = USA, OFF = inne kraje (OFF nie będzie automatycznej zmiany czasu z letniego na czas zimowy. Jeżeli zachodzi potrzeba zmiany czasu należy postępować zgodnie z punktami od 4.1 do 4.6).

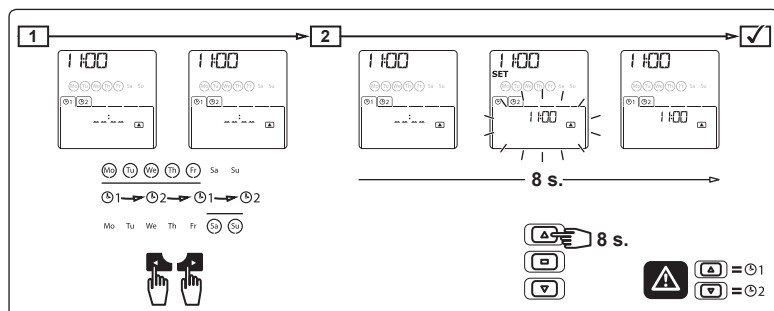
- 4.8. Ustawienie dni roboczych/wolnych:
    - Aby zapisać w pamięci tylko jedno ustawienie dzienne, powtarzane każdego dnia tygodnia, należy wybrać (zakreślić) wszystkie dni tygodnia (ustawienie domyślne).
    - Aby zapisać w pamięci dwa różne ustawienia, (dni robocze/dni wolne), należy wybrać (zakreślić) jedynie dni "robocze" w tygodniu. Pozostałe dni będą domyślnie uznane za dni "wolne".
- Istnieje możliwość zapisania i wyjścia z trybu regulacji, naciskając przez 3 sekundy przycisk zatwierdzenia (●).**

## 5 Zmiana programów

 Dostępne z trybu automatycznego


 Zmiany wprowadzone zgodnie z tym rozdziałem będą dotyczyć wszystkich dni tygodnia w przypadku programu dziennego lub wszystkich zaznaczonych dni w trybie dni roboczych/wolnych.

### 5.1. Funkcja Memory: Szybkie zapisywanie w pamięci polecenia poprzez długie naciskanie



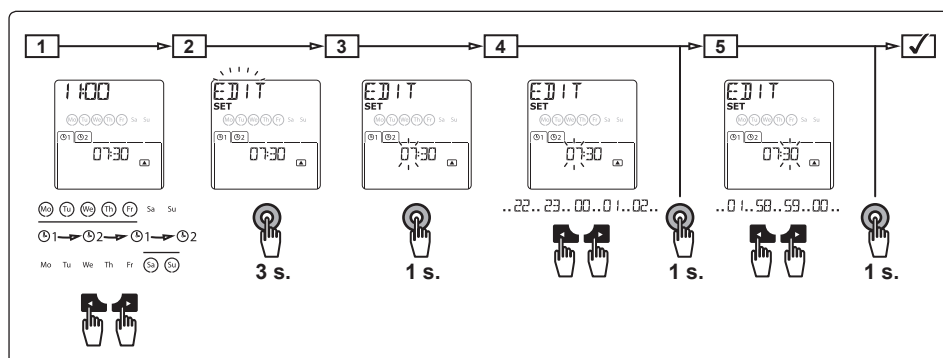
1. Wybrać za pomocą przycisków przewijania (◀, ▶) kolejność poleceń do zapisania w pamięci (⌚ 1 lub ⌚ 2) - niepotrzebne w przypadku programu dziennego.

2. Nacisnąć przycisk do zapamiętania (▲ lub ▼) i przytrzymać go przez 8 sekund. Roleta wykona polecenie i zostanie ono zapamiętane.

 - Po upływie 5 sekund, miga bieżąca godzina, która zastępuje poprzednio zaprogramowany czas działania. Przytrzymać wciśnięty przycisk jeszcze przez 3 sekundy.  
- Jeżeli przycisk zostanie zwolniony przed upływem 8 sekund, żadna zmiana nie zostanie uwzględniona.

  : Wyświetlane tylko wtedy, gdy ustawione są dni robocze/wolne

### 5.2. Zmiana czasu polecenia otwierania lub zamykania



1. Za pomocą przycisków przewijania (◀, ▶) wybrać kolejność poleceń do zmiany (⌚ 1 lub ⌚ 2).

2. Naciskać przycisk zatwierdzenia (●) przez 3 sekundy. SET i EDIT zostają wyświetlone, EDIT miga.

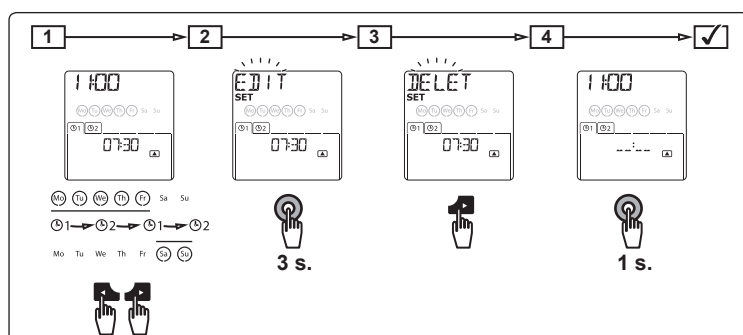
3. Nacisnąć na 1 sekundę przycisk zatwierdzenia (●)

4. Ustawić godzinę wykonania programu i nacisnąć na 1 sekundę przycisk zatwierdzenia (●)

5. Ustawić minuty wykonania programu i nacisnąć przycisk zatwierdzenia (●)

  : Wyświetlane tylko wtedy, gdy ustawione są dni robocze/wolne

### 5.3. Usunięcie polecenia otwierania lub zamykania



1. Za pomocą przycisków przewijania (◀, ▶) wybrać kolejność poleceń (⌚ 1 lub ⌚ 2) do skasowania.

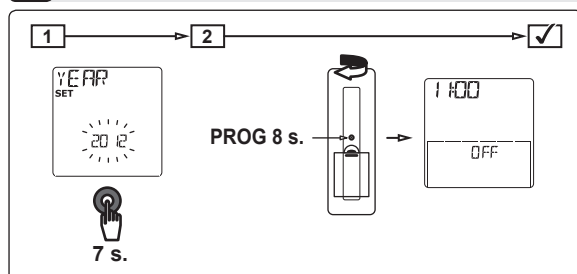
2. Naciskać przycisk zatwierdzenia (●) przez 3 sekundy. SET i EDIT zostają wyświetlone na ekranie, EDIT miga.

3. Wybrać DELET za pomocą przycisku przewijania ▶

4. Nacisnąć na 1 sekundę przycisk zatwierdzenia (●)

  : Wyświetlane tylko wtedy, gdy ustawione są dni robocze/wolne

## 6 Reset programów



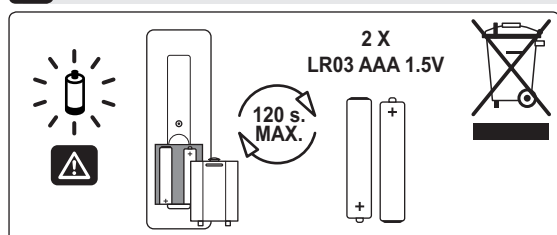
6.1. Naciskać przez 7 sekund przycisk zatwierdzenia (●), SET i YEAR zostają wyświetlone na ekranie i zaczną migać rok.

6.2. Naciskać przez 8 sekund przycisk PROG.


Nadajnik będzie w trybie ręcznym, z następującymi wstępnie zaprogramowanymi ustawieniami:


- Zmiana czasu letni/zimowy: europejska strefa czasowa
- Program dzienny: otwieranie o 7:30 / zamykanie o 20:00
- Aktualna data i czas pozostają niezmiennione

## 7 Wymiana baterii



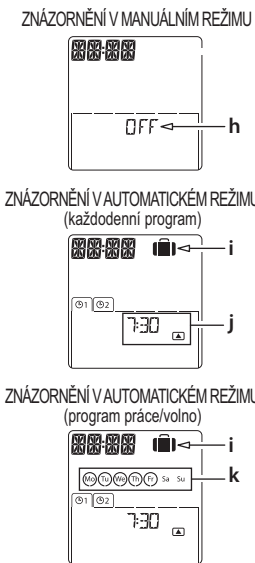
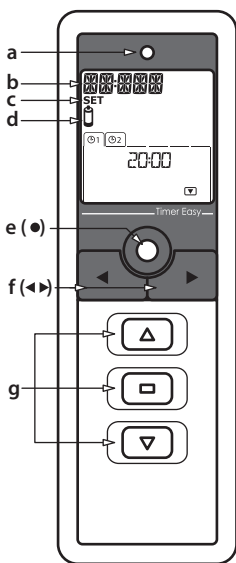
- Baterie należy wymienić, gdy zostanie wyświetlona kontrolka (d). Czas działania baterii: ±3 lata przy 4 naciśnięciach dziennie.
- Należy przestrzegać polaryzacji (+/-).
- Nie wolno ponownie ładować.
- Należy oddzielić urządzenie od baterii i osobno przekazać je do właściwych punktów utylizacji odpadów.

 Przechowywać w miejscu niedostępnym dla dzieci.  
Nie zanurzać w żadnym płynie.

 Firma SIMU oświadcza niniejszym, że urządzenie "Nadajnik TIMER Easy Hz" jest zgodny z istotnymi wymaganiami oraz innymi odnośnymi postanowieniami dyrektywy 1999/5/CE. Deklaracja zgodności jest do Waszej dyspozycji na stronie internetowej: [www.simu.fr](http://www.simu.fr). Może on być użytkowany w Unii Europejskiej, w Szwajcarii.



### 1 Představení a princip fungování



Pomocí vysílače Hz **Timer Easy** lze řídit jednotlivé, skupinové či centrální ovládání motorů a přijímačů z řady Simu Hz. K dispozici máte dva režimy: **manuální režim** a **automatický režim**.

#### MANUÁLNÍ REŽIM:

- Povel zadáte stisknutím jednoho z ovládacích tlačítek (▲, ■ nebo ▼)
- Programy automatického režimu jsou vypnuty.

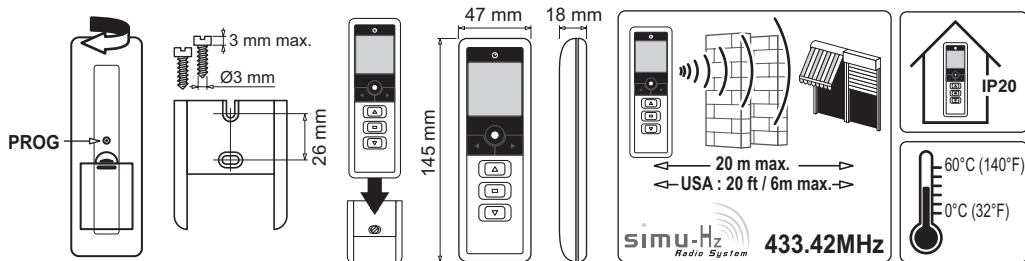
**AUTOMATICKÝ REŽIM:** Díky integrovaným hodinám lze naprogramovat jeden povel pro vytažení (🕒 1) a spuštění (🕒 2) za den. Naprogramovaný čas může být:

- Stejný každý den v týdnu: **každodenní program** (výstupní režim)
- Rozdílný podle pracovních dnů a dnů volna: **program pracovní dny/volné dny** (například: pracovní dny od pondělí do pátku a volné dny v sobotu a neděli - viz odstavec 4.8)

- Funkce **simulace přítomnosti** (👤) funguje tak, že náhodně mění naprogramované časy od 0 do + 30 minut, aby vytvořila dojem, že se v domě někdo nachází.

- Pomocí tlačítek pro procházení (◀, ▶) lze prohlížet naprogramování hodin a ovládací tlačítka (▲, ■ nebo ▼) slouží k ručnímu ovládání.

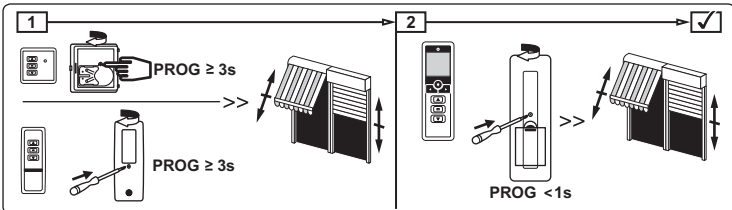
- a: Kontrolka vysílání
- b: Aktuální čas
- c: Režim aktivní nastavení
- d: Kontrolka slabých baterií
- e: Tlačítko pro potvrzení
- f: Tlačítka pro procházení
- g: Ovládací tlačítka
- h: Automatický režim vypnutý
- i: Funkce simulace přítomnosti zapnutá
- j: Čas příštího povelu
- k: Programování pracovních dnů/dnů volna



**i PŘEDEM NAPROGRAMOVANÉ HODINY VE VÝROBĚ:** Aktuální čas: místní čas Paříž (zimní UTC +1, letní UTC +2)  
 Změna letního/zimního času: Zóna Evropa  
 Každodenní program: Vysunutí ve 7:30 / Zasunutí ve 20:00

### 2 Programování u stávající instalace

**⚠ vyhrazeno odbornému montérovi**



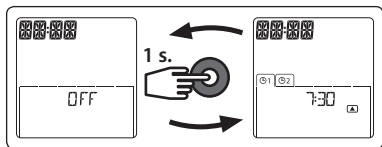
1. Asi **3 sekundy** podržte stisknuté programovací tlačítko přihlášeného lokálního ovladače. Motor pootočí na obě strany.
2. Asi **1 sekundu** podržte stisknuté programovací tlačítko (PROG) Timer Easy. Motor pootočí na obě strany. **Operace je u konce.**

**⚠ Pro podrobnější informace týkající se programování si prostudujte příručku motoru nebo používaného přijímače.**

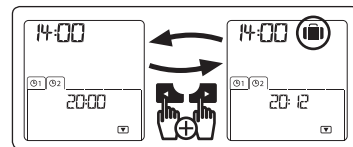
### 3 Použití vysílače Timer Easy

Vysílač Timer Easy je připraven k použití s programy popsány v odstavci 1(i). Kroky z odstavců 4 až 6 jsou fakultativní a provádějí se pouze v případě změny přednastavených parametrů.

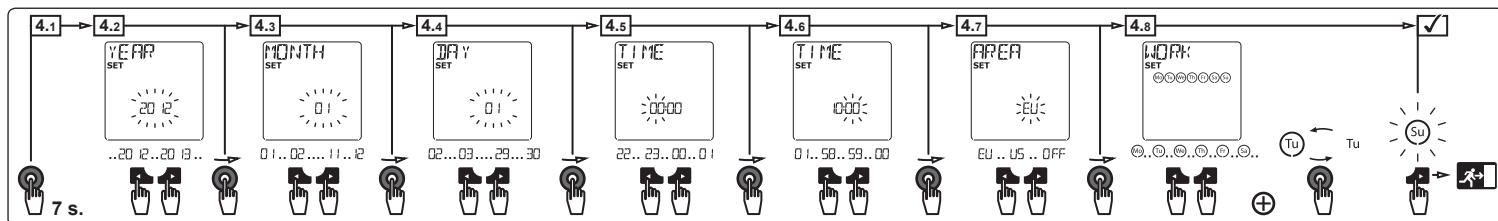
**Změna režimu fungování:**  
 Pro přechod z manuálního do automatického režimu a obráceně stiskněte krátce tlačítko pro potvrzení (●)



**Zapnutí/vypnutí funkce simulace přítomnosti (👤):** Pro zapnutí funkce simulace přítomnosti stiskněte zároveň obě tlačítka pro procházení (◀, ▶) (pouze v automatickém režimu)



### 4 Změna: Data, aktuálního času, změna letního/zimního času, pracovních dnů/dnů volna



- 4.1. Podržte tlačítko pro potvrzení stisknuté (●) déle než 7 sekund. **SET** a **YEAR** se objeví na displeji.
- 4.2 / 4.3 / 4.4. **Nastavení aktuálního data:** 4.2: Rok, 4.3: Měsíc, 4.4: Den.
- 4.5 / 4.6. **Nastavení aktuálního času:** 4.5: Hodiny, 4.6: Minuty.
- 4.7. Zadejte **geografickou zónu** instalace pro nastavení parametrů automatické změny letního/zimního času: EU = Evropa, US = USA, OFF = ostatní země (v tomto případě neproběhne změna letního času na zimní automaticky. V případě potřeby změny času postupujte podle pokynů 4.1 až 4.6).

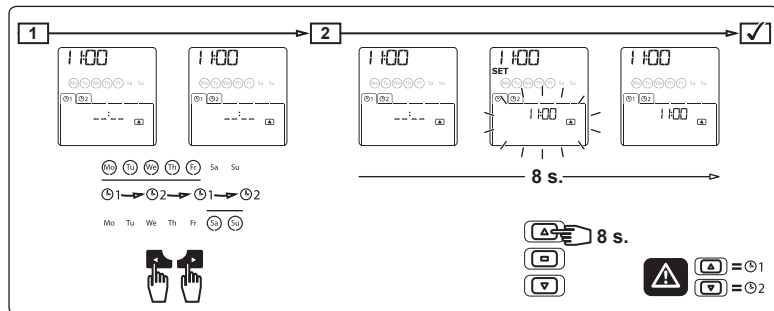
- 4.8. **Nastavení pracovních dnů/dnů volna:**
    - Pro uložení do paměti jednoho programu, opakujícího se každý den v týdnu, zvolte (zakroužkujte) všechny dny v týdnu. (výchozí nastavení)
    - Pro uložení do paměti dvou různých programů (pracovní dny/dny volna) zvolte (zakroužkujte) pouze "pracovní" dny v týdnu a ostatní dny budou považovány za "volné" dny.
- Režim nastavení, které se uloží, lze opustit, podržte-li tlačítko pro potvrzení (●) stisknuté 3 sekundy.**

## 5 Změny programování

**▲ Dostupné v automatickém režimu**

**▲ Změny uváděné v této kapitole budou aplikovány každý den v týdnu pro každodenní program nebo všechny zakroužkované dny v případě režimu pracovní dny/dny volna.**

### 5.1. Funkce Memory: Rychlé uložení do paměti povelu jedním delším stisknutím



1. Pomocí tlačítek pro procházení (◀, ▶) zvolte pokyn k uložení do paměti (⌚ 1 nebo ⌚ 2) - Není nutné u každodenního programu.

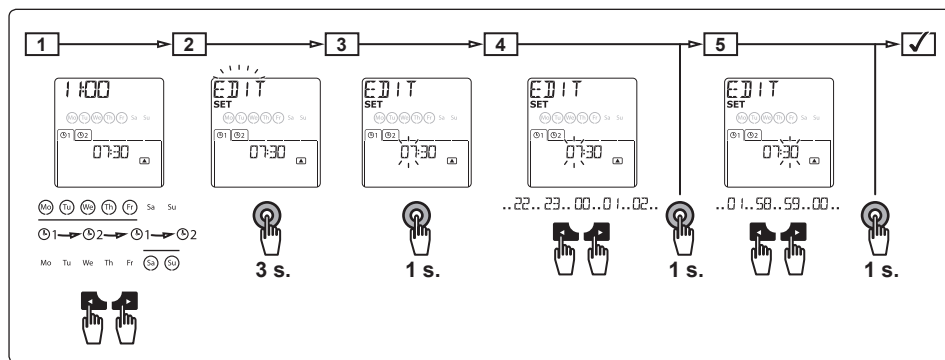
2. Podržte ovládací tlačítko k uložení do paměti (▲ nebo ▼) stisknuté **8 sekund**. Žaluzie / roleta provede povel a ten se uloží do paměti.

**▲ - Aktuální čas po 5 sekundách nahradí původní blikající čas programu. Podržte ještě 3 sekundy stisknuté.**

**- Pokud tlačítko pustíte do 8 sekund, nebude provedena žádná změna.**

**▲** Mo Tu We Th Fr Sa Su : znázornění pouze v případě nastavení parametrů pracovní dny/dny volna

### 5.2. Změna času vytažení nebo spuštění



1. Pomocí tlačítek pro procházení (◀, ▶) zvolte ovládací povel (⌚ 1 nebo ⌚ 2), který chcete změnit.

2. Podržte tlačítko pro potvrzení (●) stisknuté **3 sekundy**. SET a EDIT se objeví na displeji, EDIT bliká.

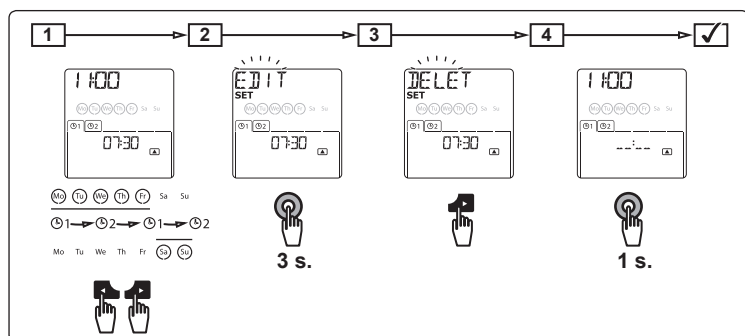
3. Podržte tlačítko pro potvrzení stisknuté **1 sekundu** (●)

4. Nastavte hodinu vykonání programu a podržte **1 sekundu**. stisknuté tlačítko pro potvrzení (●)

5. Nastavte minuty vykonání programu a stiskněte tlačítko pro potvrzení (●)

**▲** Mo Tu We Th Fr Sa Su : znázornění pouze v případě nastavení parametrů pracovní dny/dny volna

### 5.3. Smazání povelu pro vytažení nebo spuštění



1. Pomocí tlačítek pro procházení (◀, ▶) zvolte ovládací povel (⌚ 1 nebo ⌚ 2), který chcete vymazat.

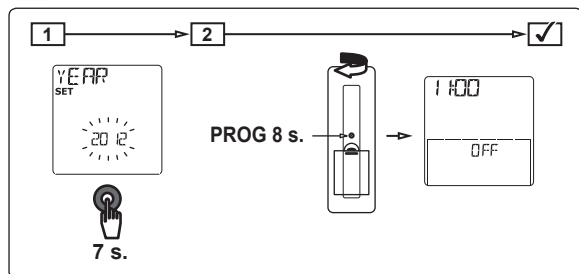
2. Podržte tlačítko pro potvrzení (●) stisknuté **3 sekundy**. SET a EDIT se objeví na displeji, EDIT bliká.

3. Zvolte DELET pomocí tlačítka pro procházení ▶

4. Podržte tlačítko pro potvrzení stisknuté **1 s** (●)

**▲** Mo Tu We Th Fr Sa Su : znázornění pouze v případě nastavení parametrů pracovní dny/dny volna

## 6 Resetování programů



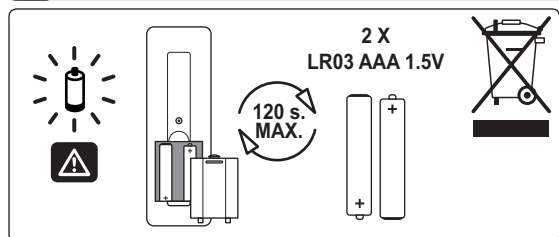
**6.1. 7 sekund** podržte stisknuté tlačítko pro potvrzení (●), SET a YEAR se znázorní na displeji a rok bliká.

**6.2. 8 sekund** podržte stisknuté tlačítko PROG.

Vysílač se nyní nachází v **manuálním režimu** a je před naprogramováním následně:

- Změna letního/zimního času: Zóna Evropa
- Každodenní program: Vysunutí v 7:30/zasunutí ve 20:00.
- Aktuální datum a čas se nemění.

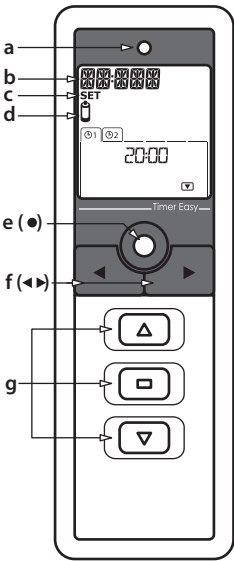
## 7 Výměna baterií



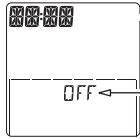
- Baterie vyměňte, jakmile se objeví kontrolka (d) (životnost baterií: ±3 roky při 4 stisknutích /den).
- Dodržte polaritu (+/-).
- Nedobíjejte.
- Použité a opotřebované přístroje, baterie nebo články zanechte na sběrné místo, kde budou tříděny a recyklovány.

**▲ Uchovávejte mimo dosah dětí. Neponořujte do tekutin.**

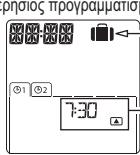
### 1 Παρουσίαση και αρχή λειτουργίας.



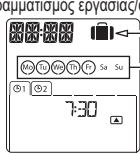
ΕΙΣΦΑΝΙΣΗ ΧΕΙΡΟΚΙΝΗΤΟΥ ΤΡΟΠΟΥ ΛΕΙΤΟΥΡΓΙΑΣ



ΕΙΣΦΑΝΙΣΗ ΑΥΤΟΜΑΤΟΥ ΤΡΟΠΟΥ ΛΕΙΤΟΥΡΓΙΑΣ (ημερήσιος προγραμματισμός)



ΕΙΣΦΑΝΙΣΗ ΑΥΤΟΜΑΤΟΥ ΤΡΟΠΟΥ ΛΕΙΤΟΥΡΓΙΑΣ (προγραμματισμός εργασίας/αργίας)



Ο πομπός Hz **Timer Easy** επιτρέπει την μεμονωμένη, ομαδική ή γενική καθοδήγηση των μοτέρ και του δέκτη της σειράς Simu Hz. Διατίθενται δύο τρόποι λειτουργίας: ο **χειροκίνητος τρόπος** και ο **αυτόματος τρόπος**.

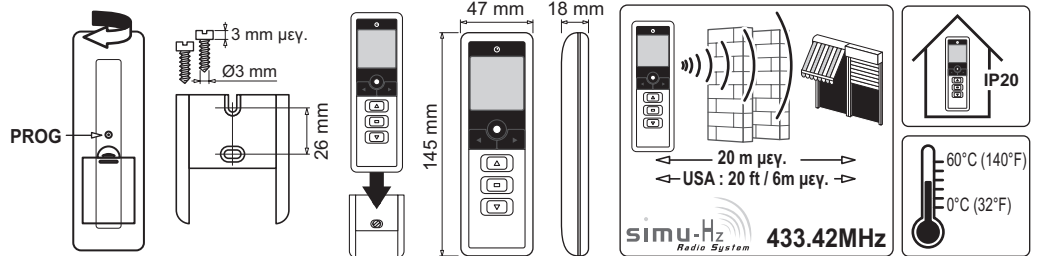
#### ΧΕΙΡΟΚΙΝΗΤΟΣ ΤΡΟΠΟΣ ΛΕΙΤΟΥΡΓΙΑΣ:

- Για να δώσετε μια εντολή, πιέστε ένα από τα πλήκτρα ελέγχου (▲, ■ ή ▼)
- Οι ρυθμίσεις του αυτόματου τρόπου λειτουργίας είναι απενεργοποιημένες.

#### ΑΥΤΟΜΑΤΟΣ ΤΡΟΠΟΣ ΛΕΙΤΟΥΡΓΙΑΣ:

- Το ενσωματωμένο ρολόι επιτρέπει τον προγραμματισμό μίας εντολής ανόδου (☀️ 1) και καθόδου (🌙 2) την ημέρα. Οι ώρες προγραμματισμού μπορεί να είναι:
- Ίδιες όλες τις ημέρες της εβδομάδας: **ημερήσιος προγραμματισμός** (εργοστασιακή ρύθμιση)
  - Διαφορετικές για τις ημέρες εργασίας και τις ημέρες αργίας: **προγραμματισμός ημερών εργασίας / ημερών αργίας** (π.χ. ημέρες εργασίας από Δευτέρα έως Παρασκευή και ημέρες αργίας το Σάββατο και την Κυριακή - δείτε §4.8)
  - Η λειτουργία προσομοίωσης παρουσίας ☑️ διαφοροποιεί τυχαία τις προγραμματισμένες ώρες από 0 έως + 30 λεπτά για την προσομοίωση παρουσίας στην κατοικία.
  - Τα πλήκτρα κύλισης (◀️, ▶️) επιτρέπουν την προβολή του ρολογιού και των πλήκτρων ελέγχου (▲, ■ ή ▼) την παροχή χειροκίνητης εντολής.

- a : Λυχνία μετάδοσης
- b : Τρέχουσα ώρα
- c : Ενεργός τρόπος ρύθμισης
- d : Λυχνία χαμηλής μπαταρίας
- e : Πλήκτρο επιβεβαίωσης
- f : Πλήκτρα κύλισης
- g : Πλήκτρα ελέγχου
- h : Απενεργοποίηση αυτόματης λειτουργίας
- i : Ενεργοποίηση λειτουργίας προσομοίωσης παρουσίας
- j : Ώρα επόμενης εντολής
- k : Προγραμματισμός ημερών εργασίας / αργίας

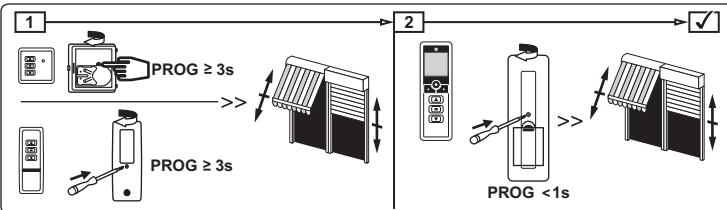


### i ΕΡΓΟΣΤΑΣΙΑΚΗ ΡΥΘΜΙΣΗ ΡΟΛΟΓΙΟΥ: Τρέχουσα ώρα: Τοπική ώρα ΠΑΡΙΣΙ (χειμώνας UTC +1, καλοκαίρι UTC +2)

**Αλλαγή ώρας καλοκαίρι / χειμώνας:** Ζώνη Ευρώπης  
**Ημερήσιος προγραμματισμός:** Άνοδος στις 7:30 / κάθοδος στις 20:00

### 2 Προγραμματισμός σε υφιστάμενη εγκατάσταση

### ⚠️ αποκλειστικά για τον εγκαταστάτη

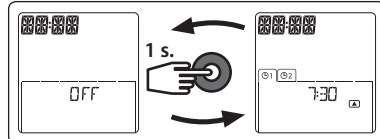


1. Πιέστε για περίπου **3 δευτερόλεπτα** το πλήκτρο προγραμματισμού του πομπού ατομικού χειρισμού. Το μοτέρ περιστρέφεται για 0,5 δευτερόλεπτο προς τη μία κατεύθυνση και μετά προς την άλλη.
  2. Πιέστε για περίπου **1 δευτερόλεπτο** το πλήκτρο προγραμματισμού (PROG) του πομπού Timer Easy. Το μοτέρ περιστρέφεται για 0,5 δευτερόλεπτο προς τη μία κατεύθυνση και μετά προς την άλλη. **Ο χειρισμός ολοκληρώθηκε.**
- ⚠️ Για πιο λεπτομερείς πληροφορίες σχετικά με τον προγραμματισμό, συμβουλευτείτε τις οδηγίες χρήσης του μοτέρ ή του δέκτη που χρησιμοποιείτε.

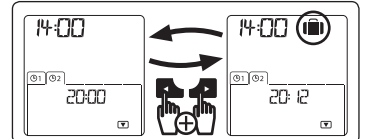
### 3 Χρήση του πομπού Timer Easy

Ο πομπός **Timer Easy** είναι τώρα έτοιμος για χρήση με τον προγραμματισμό που περιγράφεται στην §1(i). Οι χειρισμοί των §4 έως §6 είναι προαιρετικοί και πραγματοποιούνται μόνο για την τροποποίηση των εργοστασιακών ρυθμίσεων.

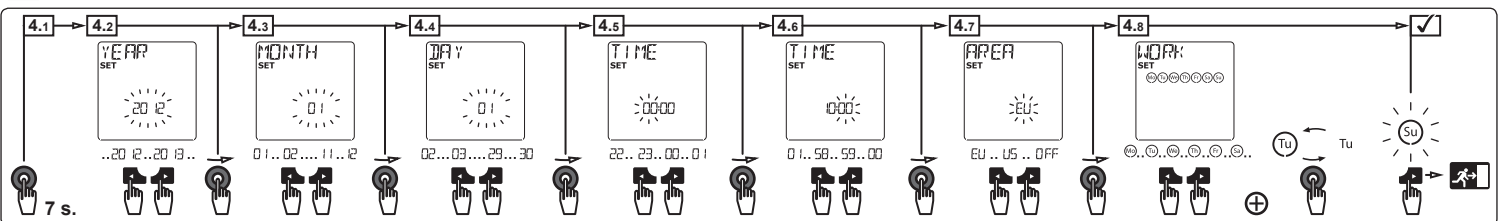
**Αλλαγή τρόπου λειτουργίας:** Για να μεταβείτε από το χειροκίνητο στον αυτόματο τρόπο λειτουργίας και αντίστροφα, πιέστε σύντομα το πλήκτρο επιβεβαίωσης (●)



**Ενεργοποίηση / απενεργοποίηση της λειτουργίας προσομοίωσης παρουσίας ☑️:** Για την ενεργοποίηση ή απενεργοποίηση της λειτουργίας προσομοίωσης παρουσίας, πιέστε ταυτόχρονα τα δύο πλήκτρα κύλισης (◀️, ▶️) (αυτόματος τρόπος λειτουργίας μόνο)



### 4 Τροποποίηση: ημερομηνίας, τρέχουσας ώρας, αλλαγή θερινής ώρας / χειμερινής ώρας, ημερών εργασίας / αργίας



- 4.1. Πιέστε το πλήκτρο επιβεβαίωσης (●) για περισσότερο από **7 δευτερόλεπτα**. Οι ενδείξεις SET και YEAR εμφανίζονται στην οθόνη.
- 4.2 / 4.3 / 4.4. **Ρυθμίστε την τρέχουσα ώρα:** 4.2: Έτος, 4.3: Μήνας, 4.4: Ημέρα.
- 4.5 / 4.6. **Ρυθμίστε την τρέχουσα ώρα:** 4.5: Ώρα, 4.6: Λεπτά.
- 4.7. Ενεμερώστε τη γεωγραφική ζώνη εγκατάστασης για να παραμετροποιήσετε την αυτόματη αλλαγή ώρας καλοκαίρι / χειμώνας: EU = Ευρώπη, US = ΗΠΑ, OFF = άλλες χώρες (στην τελευταία περίπτωση, η αλλαγή από τη θερινή στη χειμερινή ώρα δεν γίνεται αυτόματα). Ακολουθήστε τη διαδικασία των παραγράφων 4.1 έως 4.6 εάν υπάρχει ανάγκη να αλλάξετε την ώρα.

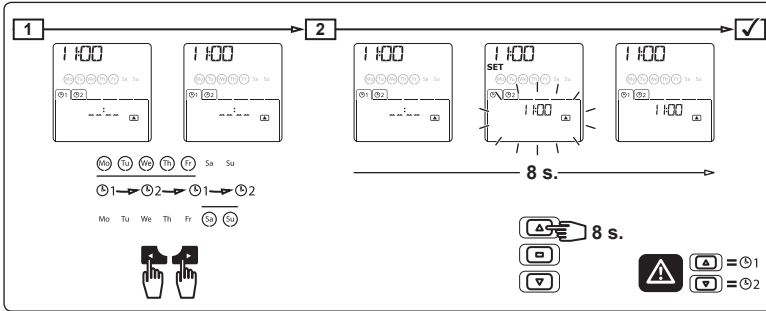
- 4.8. Παραμετροποίηση των ημερών **εργασίας / αργίας**:
    - Για την αποθήκευση μίας μόνο ημερήσιας ρύθμισης, που επαναλαμβάνεται κάθε ημέρα της εβδομάδας, επιλέξτε (κυκλώστε) όλες τις ημέρες της εβδομάδας. (εργοστασιακή ρύθμιση)
    - Για να αποθηκεύσετε δύο διαφορετικές ρυθμίσεις, (ημέρες εργασίας / ημέρες αργίας), επιλέξτε (κυκλώστε) μόνο τις ημέρες "εργασίας" της εβδομάδας. Οι άλλες ημέρες θα είναι εξ ορισμού ημέρες "αργίας".
- Η έξοδος από τον τρόπο ρύθμισης, με αποθήκευση, γίνεται πιέζοντας το πλήκτρο επιβεβαίωσης για 3 δευτερόλεπτα (●).**

## 5 Τροποποιήσεις ρυθμίσεων

**⚠ Προσβάσιμο από τον Αυτόματο τρόπο λειτουργίας**

**⚠** Οι τροποποιήσεις που έχουν γίνει στο παρόν κεφάλαιο θα εφαρμοστούν όλες τις ημέρες της εβδομάδας με ημερήσιο προγραμματισμό, ή όλες τις ημέρες που έχουν κυκλωθεί στην περίπτωση της λειτουργίας εργασία / αργία.

### 5.1. Λειτουργία Μνήμης: Γρήγορη αποθήκευση μιας εντολής με παρατεταμένη πίεση



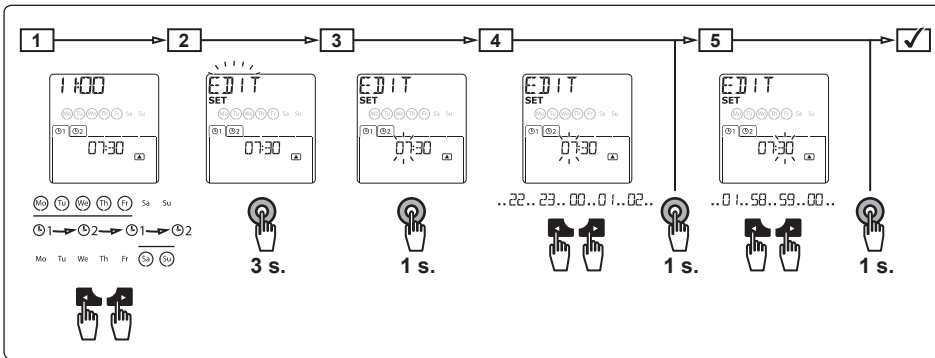
1. Με τα πλήκτρα κύλισης (⬅, ➡) επιλέξτε της σειρά της εντολής προς αποθήκευση (Ⓜ1 ή Ⓜ2) - Αυτό δεν είναι απαραίτητο στον ημερήσιο προγραμματισμό.

2. Πιέστε το πλήκτρο ελέγχου προς αποθήκευση (▲ ή ▼) για **8 δευτερόλεπτα**. Το ρολό / στορ εκτελεί την εντολή και αυτή αποθηκεύεται.

**⚠** - Μετά από 5 δευτερόλεπτα, η τρέχουσα ώρα αντικαθιστά την προηγούμενη ώρα προγραμματισμού, αναβοσβήνοντας. Συνεχίστε να πιέζετε για άλλα 3 δευτερόλεπτα.  
- Εάν το πλήκτρο απελευθερωθεί πριν περάσουν 8 δευτερόλεπτα δε λαμβάνεται υπόψη καμία αλλαγή.

**⚠** : εμφάνιση μόνο εφόσον έχουν οριστεί ημέρες εργασίας / αργίας

### 5.2. Τροποποίηση ώρας εντολής ανάδου ή καθόδου



1. Με τα πλήκτρα κύλισης (⬅, ➡) επιλέξτε τη σειρά της εντολής (Ⓜ1 ή Ⓜ2) προς τροποποίηση.

2. Πιέστε το πλήκτρο επιβεβαίωσης (●) για περισσότερο από **3 δευτερόλεπτα**. Οι ενδείξεις **SET** και **EDIT** εμφανίζονται στην οθόνη, η ένδειξη **EDIT** αναβοσβήνει.

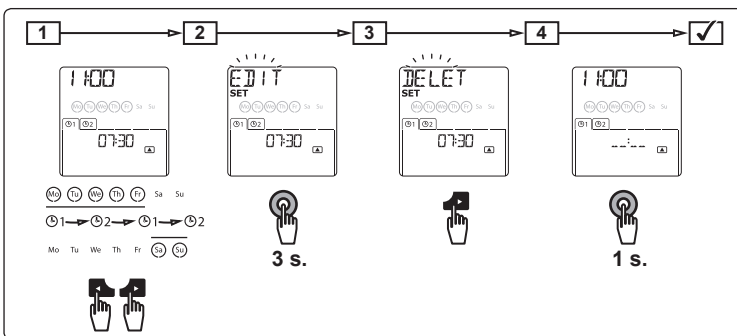
3. Πιέστε το πλήκτρο επιβεβαίωσης (●) για **1 δευτερόλεπτο**.

4. Ρυθμίστε την ώρα εκτέλεσης του προγράμματος και πιέστε το πλήκτρο επιβεβαίωσης (●) για **1 δευτερόλεπτο**.

5. Ρυθμίστε τα λεπτά εκτέλεσης του προγράμματος και πιέστε το πλήκτρο επιβεβαίωσης (●)

**⚠** : εμφάνιση μόνο εφόσον έχουν οριστεί ημέρες εργασίας / αργίας

### 5.3. Διαγραφή μιας εντολής ανάδου ή καθόδου



1. Με τα πλήκτρα κύλισης (⬅, ➡) επιλέξτε την εντολή (Ⓜ1 ή Ⓜ2) προς διαγραφή.

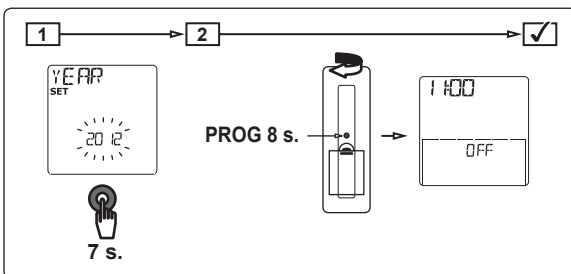
2. Πιέστε το πλήκτρο επιβεβαίωσης (●) για περισσότερο από **3 δευτερόλεπτα**. Οι ενδείξεις **SET** και **EDIT** εμφανίζονται στην οθόνη, η ένδειξη **EDIT** αναβοσβήνει.

3. Επιλέξτε **DELET** με τα πλήκτρα κύλισης ➡

4. Πιέστε το πλήκτρο επιβεβαίωσης (●) για **1 δευτερόλεπτο**.

**⚠** : εμφάνιση μόνο εφόσον έχουν οριστεί ημέρες εργασίας / αργίας

## 6 Επαναφορά ρυθμίσεων



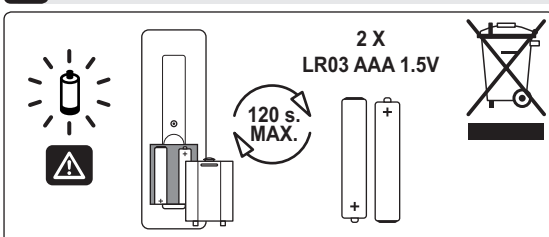
**6.1.** Πιέστε **7 δευτερόλεπτα** το πλήκτρο επιβεβαίωσης (●), στην οθόνη εμφανίζεται η ένδειξη SET και YEAR και αναβοσβήνει το έτος.

**6.2.** Πιέστε **8 δευτερόλεπτα** το πλήκτρο **PROG**.

Ο πομπός βρίσκεται τώρα στο **χειροκίνητο τρόπο λειτουργίας** και με την εξής προ-ρύθμιση:

- **Αλλαγή ώρας καλοκαίρι / χειμώνας:** Ζώνη Ευρώπης
- **Ημερήσιος προγραμματισμός:** Άνοδος στις 7:30 / κάθοδος στις 20:00.
- Η τρέχουσα ημερομηνία και ώρα παραμένουν αμετάβλητες.

## 7 Αντικατάσταση μπαταριών



- Αντικαταστήστε τις μπαταρίες όταν ανάψει η λυχνία (d) (διάρκεια ζωής μπαταριών: ±3 χρόνια με 4 πιέσεις/ημέρα).

- Προσοχή στις πολικότητες (+/-).

- Δεν επαναφορτίζονται.

- Φροντίστε για την ξεχωριστή διάθεση της συσκευής, των μπαταριών ή των χρησιμοποιημένων μπαταριών σας σε ειδικό σημείο συλλογής ανακυκλούμενων ειδών.

**⚠ Διατηρείται μακριά από τα παιδιά.  
Μη βυθίζετε τη συσκευή σε υγρά.**

**CE** Με το παρόν, η SIMU δηλώνει ότι η συσκευή "Πομπός Hz Timer Easy" είναι σε συμμόρφωση με τις απαιτήσεις και άλλες σχετικές διατάξεις της οδηγίας 1999/5/EK. Στον ακόλουθο ιστότοπο διατίθεται σχετική δήλωση συμμόρφωσης: [www.simu.com](http://www.simu.com). Μπορεί να χρησιμοποιηθεί στην ΕΕ, CH.