



TR - TSA 3B veoHz - 1 KANALLI VERİCİ

ORİJİNAL TANITIM YAZISININ ÇEVİRİSİ

5127372 A

Ürünü kullanmaya başlamadan önce bu kılavuzu dikkatlice okuyun. Bu kılavuzu sonraki incelemeler için saklayın.

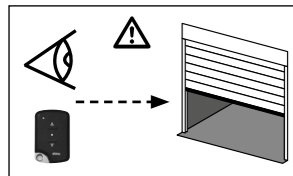
S.A.S. au capital de 5 000 000 € - Z.I. Les Giranaux - BP71 - 70103 Arc-Les-Gray CEDEX - FRANCE - RCS VESOU B 425 650 090 - SIRET 425 650 090 00011 - n° T.V.A CEE FR 87 425 650 090

## i Uygulama alanı

TSA 3B veoHz uzaktan kumanda, sadece Centris veoHz SIMU motorlu sistemler için geliştirilmiştir. Herhangi başka bir kullanımı yasaktır ve başka türlü kullanımı halinde, bu kılavuzda bulunan talimatlara uyulmaması halleri de dahil olmak üzere, SIMU sorumluluğu ve garanti kapsamı dışına çıkar. Bu kılavuz, ek kontrol noktası kurulumu talimatları ile kullanım talimatlarını sunmak amacıyla hazırlanmıştır. Motorlu Centris veoHz ilk kontrol noktasının kurulumu için motorlu sistem kılavuzuna bakın (bu işlem bir uzman tarafından yapılmalıdır).

	<b>434 MHz (433.05 - 434.79 MHz)</b>	ERP < 10mW
	- 20°C / + 70°C	Class III
	+ - 5 m serbest alanda - 60s. maksimum	IP 54
	53 x 35 x 11 mm	38 g.
	Li - 3 V DC - CR 2430	

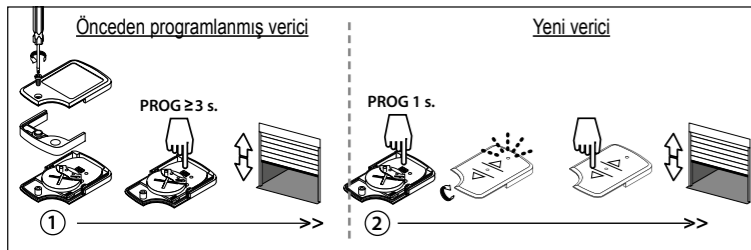
## 1 Güvenlik talimatları



- Kapıyı çalıştıran kişi kapıyı daima doğrudan görmeli, perde hareket ederken kapıya yakın bir mesafede durmalı ve tehlikeli bir pozisyonda bulunmamalıdır.
- Perdenin hareketi esnasında, hareketi derhal durdurulabilir ve böylece tehlikeli olabilecek durumların önüne geçilebilir için daima vericinin kapsama alanında kalınmalıdır.
- Sizin ve başkalarının güvenliği için bu vericinin kapsama alanı sınırlıdır (serbest alanda + - 5 m).
- Verici kapsama alanı dışına çıktığında komut veremez.
- Bu kontrol noktasını kullanan kişilerin sınırlı sayıda olması ve mutlaka eğitilmiş ve yetkilendirilmiş olmaları gerekmektedir. Uzaktan kumanda aygıtlarını çocukların ulaşamayacakları yerlerde muhafaza edin.
- Arıza halinde, kurulumunuzu tehlikeye atmak için derhal kurulum yapan görevliye başvurun.

- Eğer verici, kapı görüş alanınızda değilken perdeye komut vermenize olanak sağlıyorsa, hemen kurulumu yapan görevliye başvurun.
- Vericiyi, uygun şekilde çalışmasını engelleyebilecek her türlü metal yüzeyden uzak tutun (kapsama alanını daraltır). Aynı frekansları kullanan radyo cihazlarının kullanımı (örneğin hi-fi radyo kulaklıklar) ürününüzün performansını düşürebilir.
- Uzaktan kumandayı bir sıvının içine batırmayın. Uzaktan kumandayı yumuşak bir bezle temizleyin.
- Eğer motor kavraması elektrik kesintisi esnasında gerçekleşmişse ya da 30 saniyeden uzun süren elektrik kesintisi hallerinde, izin verilen bir sonraki radyo komutu, sadece perdenin üst ayaklara kadar yükseltilmesi olur.
- Kapı altı kilit sistemini kullanırken, komut vermeden önce kapının kilidini açtığınızdan emin olun.

## 2 Vericinin mevcut bir kurulum üzerinde programlanması



Not : her bir kurulumda programlanabilir verici sayısı 12 ile sınırlıdır.

- 1- Önceden programlanmış tek kumanda vericisinden verici hafızasını açın: **vericinin PROG tuşuna yaklaşık 3 saniye boyunca basın**, motor yaklaşık 0,5 saniye önce bir yönde sonra diğer yönde döner.
  - 2- Ardından, programlanacak yeni vericiden bu işlemi onaylayın: **vericinin PROG tuşuna yaklaşık 1 saniye boyunca basın**, motor yaklaşık 0,5 saniye önce bir yönde sonra diğer yönde döner.
- Motorun hafızasından bir vericiyi silmek için: programlanmış tek bir verici için 1 işlemini silinecek verici için ise 2 işlemini yapın.

## 3 Komut modu

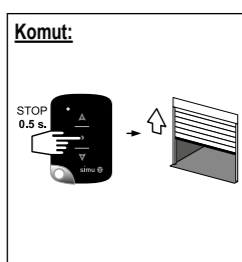
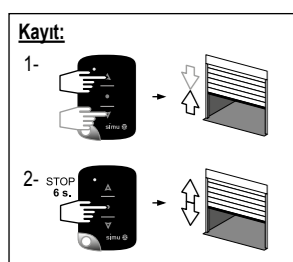
MOD 1	MOD 2
basılı tutma	itme
aktif değil	STOP / ara pozisyon
basılı tutma	basılı tutma

- Kurulumu gerçekleştiren görevli, sizin ve başkalarının güvenliği için ve EN 12453 standardına uygun olarak, kurulumunuzun yapılandırmasıyla uyumlu bir komut modu seçmiştir.

**MOD 1:** çıkışta ve inişte basılı tutulan kumanda.

**MOD 2:** çıkışta itilen ve inişte basılı tutulan kumanda.

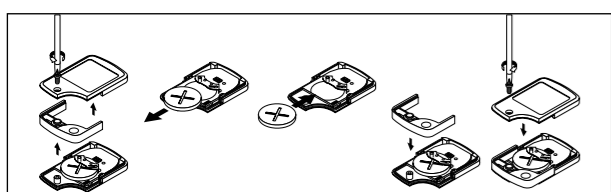
## 4 Ara pozisyonun Kaydı / Komutu (sadece MOD 2)



- Ara pozisyon kurulumu yapan görevli tarafından varsayılan olarak belirlenmiştir. Ayarlama imkanınız vardır.  
- Bu pozisyon sadece kurulumunuz «MOD 2» modunda yapılandırılmış ise kaydedilebilir ve sadece çıkış yönünde kullanıma açıktır.

- Kayıt:**  
1- Perdeyi dilediğiniz ara pozisyona getirin.  
2- «STOP» tuşuna 6 saniye boyunca basın. Motor 0,5 saniye boyunca önce bir yöne, sonra diğer yöne dönüş gerçekleştirir.
- Komut:**  
- Motor durduğunda 0,5 saniye boyunca «STOP» tuşuna basın. Perde, daha alçak bir pozisyonda bulunması halinde ara pozisyona gelir.

## 5 Pili değiştirme



Zayıf pil: vericinin Led ışığı çok hızlı şekilde yanıp sönmeye başladığında ve motor 3 saniye sonunda durduğunda, pili mutlaka değiştirmelisiniz, aksi takdirde perdeyi hareket ettiremezsiniz. Bu bakım işlemi, 2 sene sonunda veya kullanım sıklığına göre daha önce yapılmalıdır.

3V tip CR 2430 lityum pil. Şarj etmeyin.  
Lütfen, kullanılmış cihazınızı, pil ve bataryalarını geri dönüşüm için tahsis edilen yerlere ayrı bir şekilde bırakın.

UYGUNLUK: SIMU, işbu belgeyle, bu talimatlarda söz konusu edilen radyo teçhizatının, 2014/53/UE Radyo Direktifi ile diğer uygulanabilir Avrupa Direktiflerinin başlıca şartlarına uygun olduğunu beyan eder. AB uygunluk beyanı metninin tümüne [www.simu.com](http://www.simu.com) adresinden ulaşabilirsiniz.



BG - TSA 3B veoHz -ДИСТАНЦИОННО 1 КАНАЛ

ПРЕВОД НА ОРИГИНАЛНИТЕ ИНСТРУКЦИИ

5127372 A

Прочетете внимателно това ръководство преди употреба. Запазете ръководството за следващо разглеждане

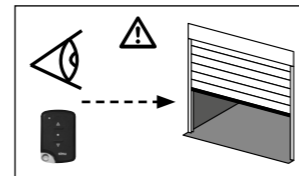
S.A.S. au capital de 5 000 000 € - Z.I. Les Giranaux - BP71 - 70103 Arc-Les-Gray CEDEX - FRANCE - RCS VESOU B 425 650 090 - SIRET 425 650 090 00011 - n° T.V.A CEE FR 87 425 650 090

## i Област на приложение

Дистанционното управление TSA 3B veoHz е създадено за управление само на моторите Centris veoHz SIMU. Всяка друга употреба, както и всяко неспазване на инструкциите в това ръководство, са забранени и анулират всяка отговорност и гаранция на SIMU. Това ръководство е предназначено да дава инструкции за инсталация на допълнителна точка на управление и за употреба. За инсталация на основна точка на управление на мотор Centris veoHz вижте ръководството на мотора (операцията да се извърши от професионалист).

	<b>434 MHz (433.05 - 434.79 MHz)</b>	ERP < 10mW
	- 20°C / + 70°C	Клас III
	+ или - 5 m в свободно поле - 60s. макс.	IP 54
	53 x 35 x 11 mm	38 gr.
	Li - 3 V DC - CR 2430	

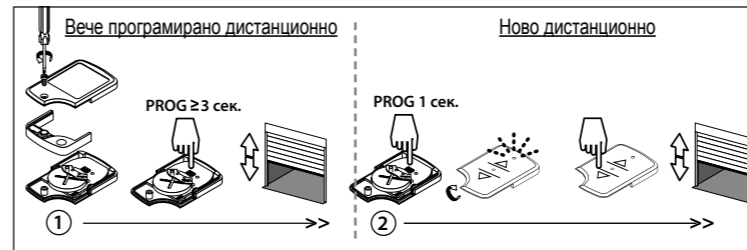
## 1 Инструкции за безопасност



- Лицето, опериращо с вратата, винаги трябва да я вижда директно, да бъде близо до нея по време на движението на таблото и да не се намира в опасна позиция.
- Винаги заставайте в зоната на обхват на дистанционното по време на движение на таблото, за да можете да спрете движението в случай на опасна ситуация.
- За Ваша безопасност и тази на другите, обхващат на това дистанционно е ограничен (+ или - 5 m в свободно поле).
- Когато дистанционното излезе от зоната на обхват, командите му вече не се приемат.
- Потребителите, използващи това дистанционно управление, трябва да са ограничен брой и предварително оторизирани и инструктирани. Поставете устройствата за дистанционно управление на място, недостъпно за деца.

- При повреда в инсталацията, свържете се незабавно с Вашия монтажист, за да я обезопаси.
- Ако дистанционното Ви позволява да управлявате щората без да виждате вратата, незабавно се свържете с Вашия монтажист.
- Дръжте дистанционното далеч от всякакви метални повърхности, които могат да нарушат правилната му работа (загуба на обхват). Използването на радио апарати със същите честоти (напр. hi-fi радио слушалки) може да наруши работата на Вашия продукт.
- Не потапяйте дистанционното в никакви течности. Почиствайте дистанционното с мек парцал.
- Ако включването на мотора стане по време на спиране на тока или при спиране на тока за повече от 30 секунди, следващата извършена радио команда ще бъде само вдигане на щората до горните ограничители.
- Ако използвате система за заключване на вратата отдолу, моля, отключете вратата преди да използвате дистанционното.

## 2 Програмиране на дистанционното управление за съществуваща инсталация



Забележка: броят програмиращи се дистанционни за една инсталация е ограничен до 12.

- 1- От вече програмираното индивидуално дистанционно отворете паметта на приемника: **натиснете за около 3 сек. бутон PROG на дистанционното**, моторът се върти около 0,5 сек. в една посока, след това в другата.
  - 2- След това проверете работата от новото дистанционно за програмиране: **натиснете за около 1 сек. бутон PROG на новото дистанционно**, моторът се върти около 0,5 сек. в едната посока, след това в другата.
- За да изтриете дадено дистанционно от паметта на мотора: извършете операция 1 с програмирано индивидуално дистанционно и операция 2 с дистанционното за изтриване.

## 3 Режим на управление

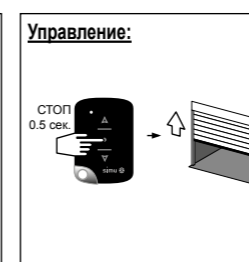
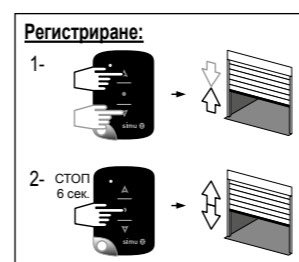
РЕЖИМ 1	РЕЖИМ 2
постоянно натиснато	постепенно
неактивно	СТОП / междинна позиция
постоянно натиснато	постоянно натиснато

- За Ваша безопасност и тази на другите, съгласно стандарт EN 12453, Вашият монтажист е избрал режим на управление, който отговаря на конфигурацията на Вашата инсталация.

**РЕЖИМ 1:** управление с постоянно натискане при вдигане и сваляне.

**РЕЖИМ 2:** управление с постепенно натискане при вдигане и сваляне.

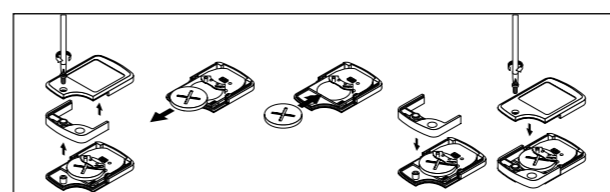
## 4 Регистриране/Управление на междинна позиция (само за РЕЖИМ 2)



- Междинната позиция е дефинирана по подразбиране от Вашия монтажист. Вие имате възможност да я коригирате.  
- Тази позиция се регистрира само, ако Вашата инсталация е конфигурирана в РЕЖИМ 2 и е налична само във вдигнато положение.

- Регистриране:**  
1 - Позиционирайте щората в желаната междинна позиция.  
2 - Натиснете за 6 секунди бутон «СТОП». Мотора се завърта за 0,5 сек. в едната посока, след това в другата.
- Управление:**  
- Натиснете бутон «СТОП», когато моторът е спрял, за 0,5 сек. Щората се връща до междинна позиция, ако се намира в по-ниска такава.


## 5 Смяна на батерията



Слаба батерия: когато премигването на светодиода на дистанционното стане много бързо и моторът спира след 3 секунди, трябва задължително да смените батерията, в противен случай няма да можете повече да управлявате щората. Тази операция по поддръжка трябва да се извършва на всеки 2 г. или по-рано според честотата на употреба.

Литиева батерия 3V тип CR 2430. Не се презарежда.  
Моля, изхвърляйте отделно уреда, батериите или използваните батерии на място за специално събиране, за да бъдат рециклирани.


СЪОТВЕТСТВИЕ: С настоящото SIMU декларира че радио оборудването, покрито в тези инструкции, отговаря на изискванията на Директива за радио оборудване 2014/53/ЕС и на другите основни изисквания на приложимите европейски Директиви. Пълният текст на ЕС декларацията за съответствие се намира на [www.simu.com](http://www.simu.com)

	<b>5127372 A</b> الفرنسية - <b>3B veoHz TSA</b> - المرسل ١ قناة (ترجمة الدليل الأصلي)
	- اقرأ هذا الدليل بعناية قبل الاستعمال. احتفظ بهذا الدليل للرجوع إليه في وقت لاحق.

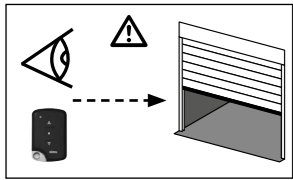
شركة مساهمة بسيطة برأس مال ٥,٠٠٠,٠٠٠ €. Z.I. لي جيجانو - BP71 - 70103 Arc-Les-Gray CEDEX - ΓΑΛΛΙΑ - RCS VESOU L B 425 650 090 - SIRET 425 650 090 00011 - ΑΦΜ ΕΟΚ FR 87 425 650 090

## 1

صمم جهاز التحكم عن بعد **3B veoHz TSA** للتحكم خصيصا في محركات Centris veoHz SIMU. جميع الاستخدامات الأخرى ممنوعة ومستبعدة كعدم احترام التعليمات المذكورة بهذا الدليل، وجميع المسؤوليات مضمونة من قبل SIMU. عين هذا الدليل لتقديم إرشادات تركيب نقطة تحكم إضافية وإرشادات الاستخدام. لتركيب نقطة التحكم الأولى لمحرك Centris veoHz، ارجع إلى دليل المحرك (تتف هذه العملية من قبل شخص مخترف).

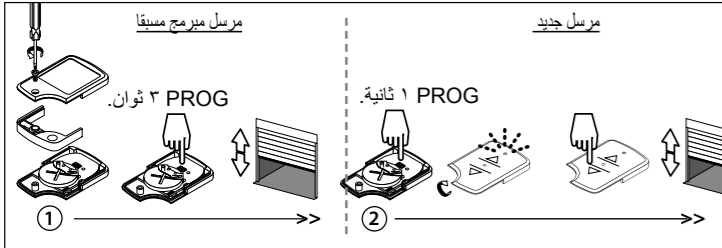
	<b>٤٣٤ ميجا هيرتز (٤٣٣,٠٥ - ٤٣٤,٧٩ ميجا هيرتز)</b> - ٢٠ درجة مئوية / + ٧٠ درجة مئوية + أو - أمتار في المجال الحر - ٦٠ ثانية. كحد أقصى ١١ x ٣٥ x ٥٣ ملم ٢٤٣٠ DC - CR - Li فولت ١٠ mW > ERP صنف III ٥٤ IP ٣٨ جرام.
---	--

## تعليمات السلامة



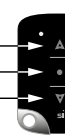
- يجب على الشخص الذي يحرك الباب أن يتأكد دائما من رويته للباب وأن يكون بالقرب من الباب خلال حركة المنصبة ولا يجب وضع هذه الأخيرة في وضعية خطرة.  
 - كن دائما في منطقة منسبة لمدى الإرسال خلال تحرك المنصبة بحيث تكون متأهبا لتوقيف الحركة وكذلك لكي تكون مواجها لأي وضعية قد تشكل خطرا محتملا.  
 - لضمان سلامتك وسلامة الأشخاص من حولك، مدى الإرسال محدود (+ أو - ٥ أمتار في الحقل الحر).  
 - عندما يخرج المرسل من منطقة المدى، فإن أوامره لا تؤخذ بالاعتبار.  
 - المستخدمون لنقطة التحكم هذه يجب أن يكون عندهم محدودا ومن الضروري أن يتلقوا تدريباً وترخيصاً بذلك. ضع أجهزة التحكم عن بعد بعيداً عن متناول الأطفال.  
 - إذا تدهور التركيب، فاقصص مباشرة بالتقني المختص بالتركيب لضمان سلامة هذه العملية.  
 - إذا كان المرسل يسمح بالتحكم في الستار دون رؤية الباب، فاقصص مباشرة بالتقني المختص بالتركيب.  
 - أبعد المرسل عن أي أسطح معدنية التي قد تتسبب ضررا للسير الجيد لوظيفته (فقدان المدى). استخدام جهاز راديو يعتمد على نفس الترددات (مثال: خوزة راديو hi-fi) قد يسبب تدهورا في أداء منتجك.  
 - لا تعمر جهاز التحكم عن بعد داخل سائل. نظف جهاز التحكم عن بعد باستخدام منشفة رطبة.  
 - إذا توقف المحرك عن العمل خلال انقطاع التيار الكهربائي أو في حالة انقطاع التيار الكهربائي لفترة تفوق ٣٠ ثانية، ففي المرة المقبلة ستكون عملية تحكم الراديو المسموح بها عبارة عن ارتفاع الستار حتى الدعامات العالية.  
 - في حالة استخدام نظام إغلاق أسفل الباب، فعليك فتح الباب قبل تشغيل نظام التحكم.

## 2



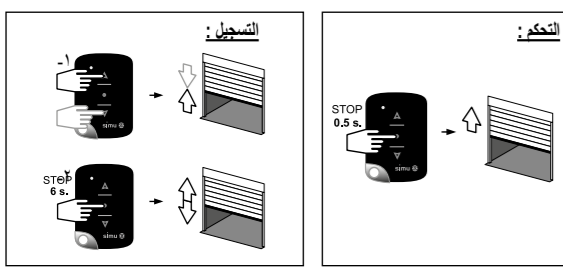
ملاحظة: يحدد عدد المرسلات المبرجة من قبل التركيب في ١٢.  
 ① افتح ذاكرة المستقبل من خلال مرسل التحكم الفردي المبرمج مسبقا: اضغط ٣ ثوان تقريبا على الزر **PROG** للمرسل، بلف المحرك ٥, ٠ ثانية في اتجاه واحد ثم الآخر.  
 ② ثم أكد العملية من خلال المرسل الجديد المراد برمجته: اضغط ١ ثانية تقريبا على الزر **PROG** للمرسل الجديد، بلف المحرك ٥, ٠ ثانية في اتجاه واحد ثم الآخر.  
 - لحذف مرسل من ذاكرة المحرك: قم بالعملية ① بمرسل فردي مبرمج والعملية ② بالمرسل المراد حذفه.

## 3

<b>الوضع ١:</b> ضغط مطول إيقاف STOP / وضعية وسيطة ضغط مطول		<b>الوضع ٢:</b> ذبذبة وضعية وسيطة ضغط مطول
---	---	---

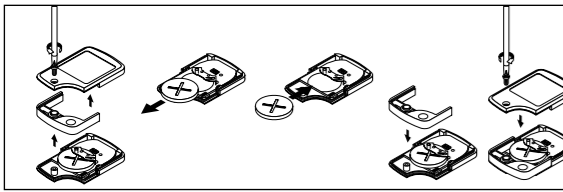
- لسلامتك، وسلامة الأشخاص من حولك، ووفقا لمعيار EN ١٢٤٥٣، فإن التقني المتخصص بالتركيب الخاص بك قد اختار وضع تحكم مطابق لإعدادات تركيبك.  
**الوضع ١:** التحكم من خلال ضغط مطول عند الصعود والنزول.  
**الوضع ٢:** التحكم من خلال ضغط متعاقب عند الصعود وضغط مطول عند النزول.

## 4




التسجيل / تحكم الوضعية الوسيطة (الوضع ٢ حصريا)  
 - تحددت الوضعية الوسيطة بشكل افتراضي من قبل التقني المتخصص بالتركيب. يمكنك تعديله.  
 - لا تسجل هذه الوضعية إلا إذا تم إعداد تركيبك بالوضع « **الوضع ٢** », ولا يتاح سوى في اتجاه الصعود.  
**التسجيل:**  
 ١- ضع الستار بالوضعية الوسيطة المرغوب بها.  
 ٢- اضغط ٦ ثوان على الزر « **STOP** » (إيقاف). ينفذ المحرك دورة مدة ٥, ٠ ثانية في اتجاه واحد ثم الآخر.  
**التحكم:**  
 - اضغط على الزر « **STOP** » (إيقاف) حين يتوقف المحرك خلال ٥, ٠ ثانية. ينضم الستار للوضعية الوسيطة إذا وجد بوضعية منخفضة جدا.

## 5




تغيير البطارية  
 بطارية منخفضة: عندما يصبح وميض صمام المرسل LED سريعا جدا، ويتوقف المحرك بعد ٣ ثوان، فيجب عليك حتما استبدال البطارية، وإلا فلن تتمكن من تشغيل الستار. يجب تنفيذ عملية الإصلاح هذه بعد سنتين أو قبل ذلك حسب التردد المستخدم.  
 بطارية ليثيوم CR نوع ٢٤٣٠. غير قليلة لإعادة الشحن.  
 يجب وضع وعزل جهازك وبطاريته الكهربية أو العادية المستخدمة بموقع لجميع النفايات بغرض إعادة تدويرها.

	<b>5127372 A</b> EL - <b>TSA 3B veoHz</b> - ΠΟΜΠΟΣ 1 ΚΑΝΑΛΙΟΥ ΜΕΤΑΦΡΑΣΗ ΤΩΝ ΠΡΩΤΟΤΥΠΩΝ ΟΔΗΓΙΩΝ ΧΡΗΣΗΣ
	Διαβάστε προσεκτικά τις παρούσες οδηγίες πριν από κάθε χρήση. Φυλάξτε τις παρούσες οδηγίες για μελλοντική χρήση

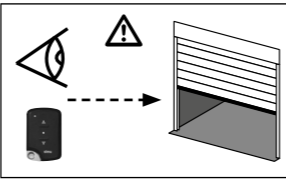
A.E. με μετοχικό κεφάλαιο 5 000 000 € - Z.I. Les Giranaux - BP71 - 70103 Arc-Les-Gray CEDEX - ΓΑΛΛΙΑ - RCS VESOU L B 425 650 090 - SIRET 425 650 090 00011 - ΑΦΜ ΕΟΚ FR 87 425 650 090

## 1 Πεδίο εφαρμογής

Το τηλεχειριστήριο **TSA 3B veoHz** έχει σχεδιαστεί αποκλειστικά για τον χειρισμό των κινητήρων Centris veoHz SIMU. Κάθε άλλη χρήση απαγορεύεται και αποκλείει, όπως και η μη συμμόρφωση με τις οδηγίες του παρόντος εγχειριδίου, κάθε ευθύνη και εγγύηση της SIMU. Το παρόν εγχειρίδιο προορίζεται για την παροχή οδηγιών εγκατάστασης ενός επιπλέον σημείου χειρισμού και οδηγιών χρήσης. Για την εγκατάσταση του πρώτου σημείου χειρισμού κινητήρα Centris veoHz, δείτε τις οδηγίες χρήσης του κινητήρα (εργασία που πραγματοποιείται από επαγγελματία).

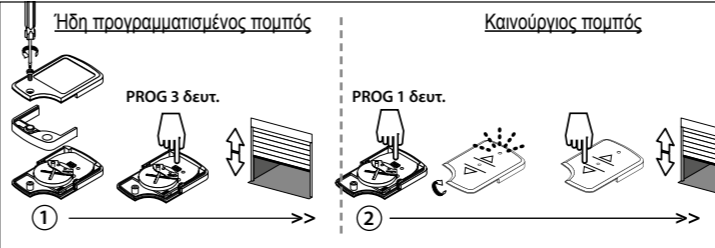
	<b>434 MHz (433.05 - 434.79 MHz)</b> - 20°C / + 70°C + ή - 5 m σε ελεύθερο πεδίο - 60s. μεγ. 53 x 35 x 11 mm Li - 3 V DC - CR 2430	ERP < 10mW Κλάση III IP 54 38 gr.
---	--	--

## 1 Οδηγίες για την ασφάλεια



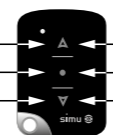
- Το άτομο που ενεργοποιεί την πόρτα θα πρέπει πάντοτε να έχει άμεση οπτική επαφή με την πόρτα, να βρίσκεται κοντά στην πόρτα όταν κινείται η επιφάνεια της πόρτας και δεν πρέπει να στέκεται σε επικίνδυνο σημείο.  
 - Να στέκεστε πάντοτε στη ζώνη εμβέλειας του πομπού όταν κινείται η επιφάνεια της πόρτας με τρόπο ώστε να μπορείτε να διακόψετε την κίνηση και να αντιμετωπίσετε μια κατάσταση που μπορεί να είναι επικίνδυνη.  
 - Για την δική σας ασφάλεια και την ασφάλεια άλλων, η εμβέλεια αυτού του πομπού είναι περιορισμένη (+ ή - 5 m σε ελεύθερο πεδίο).  
 - Όταν ο πομπός εξέλθει από την ζώνη εμβέλειας, οι εντολές του δεν λαμβάνονται πια υπόψη.  
 - Οι χρήστες που χρησιμοποιούν αυτό το σημείο χειρισμού θα πρέπει να είναι περιορισμένοι σε αριθμό και απαραίτητως εκπαιδευμένοι και εξουσιοδοτημένοι. Φυλάσσετε τα τηλεχειριστήρια σε μέρος όπου δεν έχουν πρόσβαση τα παιδιά.  
 - Σε περίπτωση υποβάθμισης της εγκατάστασης, επικοινωνήστε άμεσα με τον εγκαταστάτη σας για την ασφάλεια της εγκατάστασης.  
 - Εάν ο πομπός σας επιτρέπει να χειρίζεστε την κουρτίνα χωρίς να έχετε οπτική επαφή με την πόρτα, επικοινωνήστε άμεσα με τον εγκαταστάτη σας.  
 - Απομακρύνετε τον πομπό από κάθε μεταλλική επιφάνεια που θα μπορούσε να βλάψει την καλή λειτουργία του (απώλεια εμβέλειας). Η χρήση ραδιοφωνικής συσκευής που χρησιμοποιεί τις ίδιες συχνότητες (π.χ. κράνος hi-fi) μπορεί να υποβαθμίσει την απόδοση του προϊόντος σας.  
 - Μη βυθίζετε το τηλεχειριστήριο σε υγρά. Καθαρίζετε το τηλεχειριστήριο με ένα απαλό πανί.  
 - Εάν η αποσύμπτυξη του κινητήρα πραγματοποιηθεί κατά τη διάρκεια διακοπής ρεύματος, ή σε περίπτωση διακοπής ρεύματος διάρκειας μεγαλύτερης από 30 δευτερόλεπτα, η επόμενη επιτρεπόμενη ραδιοφωνική εντολή θα είναι μόνο η άνοδος της κουρτίνας μέχρι τα άνω σσιπ.  
 - Σε περίπτωση χρήσης συστήματος κλειδώματος στο κάτω μέρος της πόρτας, ξεκλειδώστε την πόρτα πριν ενεργοποιήσετε το χειριστήριο.

## 2 Προγραμματισμός του πομπού σε υπάρχουσα εγκατάσταση



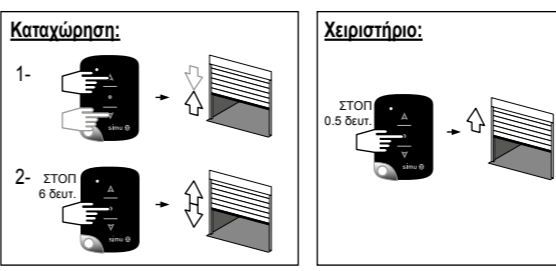
**Σημείωση:** ο αριθμός των πομπών που μπορούν να προγραμματιστούν από την εγκατάσταση περιορίζεται στους 12.  
 ① Από τον ατομικό πομπό χειρισμού που είναι ήδη προγραμματισμένος, ανοίξτε την μνήμη του δέκτη: **πίστετε για 3 δευτ. περίπου**, ο κινητήρας λειτουργεί για 0,5 δευτ. περίπου προς την μία κατεύθυνση και μετά προς την άλλη.  
 ② Στη συνέχεια, επικυρώστε την λειτουργία από τον καινούργιο πομπό προς προγραμματισμό: **πίστετε για 1 δευτ. περίπου** το πλήκτρο **PROG** του καινούργιου πομπού, ο κινητήρας λειτουργεί για 0,5 δευτ. περίπου προς την μία κατεύθυνση και μετά προς την άλλη.  
 - Για την διαγραφή ενός πομπού από την μνήμη του κινητήρα: προβείτε στην ενέργεια ① με τον προγραμματισμένο ατομικό πομπό και στην ενέργεια ② με τον πομπό προς διαγραφή.


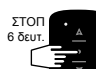
## 3 Τρόπος χειρισμού

<b>ΛΕΙΤΟΥΡΓΙΑ 1</b> συνεχής πίεση ανενεργό συνεχής πίεση		<b>ΛΕΙΤΟΥΡΓΙΑ 2</b> πάτημα ΣΤΟΠ / ενδιάμεση θέση συνεχής πίεση
---	---	---

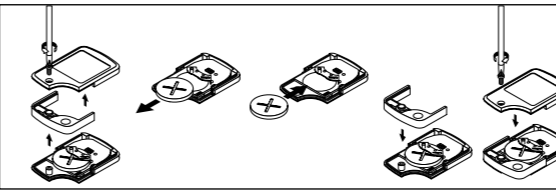
- Για την ασφάλειά σας, και την ασφάλεια άλλων, σύμφωνα με το πρότυπο EN 12453, ο εγκαταστάτης σας έχει επιλέξει έναν τρόπο χειρισμού που αντιστοιχεί στην διαμόρφωση της δικής σας εγκατάστασης.  
**ΛΕΙΤΟΥΡΓΙΑ 1:** χειρισμός με συνεχή πίεση στην άνοδο και στην κάθοδο.  
**ΛΕΙΤΟΥΡΓΙΑ 2:** χειρισμός με παλμική πίεση στην άνοδο και συνεχή πίεση στην κάθοδο.

## 4 Καταχώρηση / Εντολή ενδιάμεσης θέσης (ΛΕΙΤΟΥΡΓΙΑ 2 αποκλειστικά)



**Καταχώρηση:**  
 1-   
 2-   
**Χειριστήριο:**  
 ΣΤΟΠ 0,5 δευτ.  
 ΣΤΟΠ 6 δευτ.  
 - Η ενδιάμεση θέση έχει καθοριστεί από τον εγκαταστάτη σας. Μπορείτε να την προσαρμόσετε.  
 - Αυτή η θέση μπορεί να καταχωρηθεί μόνο εφόσον η εγκατάστασή σας έχει διαμορφωθεί με την λειτουργία «**ΛΕΙΤΟΥΡΓΙΑ 2**», και είναι **διαθέσιμη μόνο στην ανοδική κατεύθυνση**.  
**Καταχώρηση:**  
 - Τοποθετήστε την κουρτίνα στην ενδιάμεση θέση που επιθυμείτε.  
 - Πιέστε το πλήκτρο «ΣΤΟΠ» για 6 δευτερόλεπτα. Ο κινητήρας πραγματοποιεί μια περιστροφή των 0,5 δευτερολέπτων προς τη μία και στη συνέχεια προς την άλλη κατεύθυνση.  
**Χειριστήριο:**  
 - Πιέστε το πλήκτρο «ΣΤΟΠ» όταν ο κινητήρας δεν λειτουργεί, για 0,5 δευτ. Η κουρτίνα φθάνει στην ενδιάμεση θέση εάν βρίσκεται σε χαμηλότερη θέση.

## 5 Αντικατάσταση της μπαταρίας



Χαμηλή μπαταρία: όταν το LED του πομπού αναβοσβήνει πολύ γρήγορα και ο κινητήρας σταματάει μετά από 3 δευτερόλεπτα, θα πρέπει οπωσδήποτε να αντικαταστήσετε την μπαταρία. Σε διαφορετική περίπτωση, δεν θα μπορείτε πια να χειρισθείτε την κουρτίνα. Αυτή η εργασία συντήρησης πρέπει να πραγματοποιείται μετά από 2 χρόνια ή νωρίτερα, ανάλογα με την συχνότητα χρήσης.  
 Μπαταρία λιθίου 3V τύπου CR 2430. Δεν επαναφορτίζεται.  
 Φροντίστε για την ξεχωριστή απόρριψη της συσκευής και των χρησιμοποιημένων συσσωρευτών ή μπαταριών σας σε ειδικό σημείο συλλογής ανακυκλούμενων ειδών.