



Committed to you

LiveIn®



NOTICE D'INSTALLATION ET D'UTILISATION

FR

SOMMAIRE

1. Informations importantes – sécurité
2. Présentation du LiveIn
3. Installation du LiveIn
4. Utilisation du LiveIn
5. Réglages avancés – faire évoluer une installation
6. Guide de dépannage
7. Caractéristiques techniques

Ref. 5134519A

1. Informations importantes - sécurité

- 1- Conditions générales d'installation
- 2- Consignes de sécurité
- 3- Consignes spécifiques de sécurité – portes et portails motorisés
- 4- Domaine d'application
- 5- Recyclage

SOMMAIRE

- 1. Informations importantes – sécurité**
2. Présentation du LiveIn
3. Installation du LiveIn
4. Utilisation du LiveIn
5. Réglages avancés – faire évoluer une installation
6. Guide de dépannage
7. Caractéristiques techniques



1. Informations importantes - sécurité

Conditions générales d'installation

Avant d'installer ce produit, lire attentivement cette notice d'installation et les consignes de sécurité.

L'installation et la mise en service de ce produit doit être réalisée par un professionnel de la motorisation et de l'automatisation de l'habitat, conformément aux instructions SIMU et à la réglementation applicable dans le pays de mise en service.

L'installateur doit informer ses clients des conditions d'utilisation et de maintenance du produit.

Toute utilisation hors du domaine d'application défini par SIMU est interdite. Elle entraînerait, comme tout irrespect des instructions figurant dans cette notice, l'exclusion de la responsabilité et de la garantie SIMU. Avant toute installation, vérifier la compatibilité de ce produit avec les équipements et accessoires associés.

Consignes de sécurité

Pour ne pas endommager le produit LiveIn :

- Éviter les chocs et les chutes.
- Ne pas faire de projection de liquide ni l'immerger.
- Ne pas utiliser de produits abrasifs ni de solvants pour le nettoyer. Sa surface peut être nettoyée à l'aide d'un chiffon doux et sec.
- Ne pas ouvrir l'appareil.
- Ne pas placer le produit à l'extérieur du bâtiment.
- Éloigner le LiveIn de toutes surfaces métalliques qui pourraient nuire à son bon fonctionnement (perte de portée).
- L'utilisation d'appareil radio utilisant les mêmes fréquences (ex : casque radio hi-fi) peut dégrader les performances de LiveIn.

Ce produit n'est pas prévu pour être utilisé par des personnes (y compris les enfants) dont les capacités physiques, sensorielles ou mentales sont réduites, ou des personnes dénuées d'expérience ou de connaissance, sauf si elles ont pu bénéficier, par l'intermédiaire d'une personne responsable de leur sécurité, d'une surveillance ou d'instructions préalables concernant l'utilisation de ce produit.



1. Informations importantes - sécurité

Conditions spécifiques de sécurité (portes et portails motorisés)

Conformément à la norme EN 12453, relative à la sécurité d'utilisation des portes et portails motorisés, l'utilisation de la prise LiveIn pour la commande d'un automatisme de porte de garage ou de portail sans utilisation à vue, nécessite obligatoirement l'installation d'un dispositif de sécurité sur cet automatisme. Se référer aux notices spécifiques des produits concernés. Pour obtenir des informations complémentaires, ou en cas de doute, consulter un interlocuteur SIMU ou aller sur le site www.simu.com.

Domaine d'application

Le système LiveIn permet de piloter des équipements motorisés tels que des volets roulants, des stores, ainsi que des portes de garage équipées de système de sécurité contre les risques d'écrasement, de cisaillement, de soulèvement et d'entraînement. Ce système peut également gérer des équipements munis de micro récepteurs radio SIMU-Hz.

Recyclage



Ne jetez pas le produit avec les ordures ménagères. Veuillez à le déposer dans un point de collecte ou dans un centre agréé afin de garantir son recyclage.

2. Présentation du LiveIn

- 1- Présentation générale
- 2- Principe de fonctionnement
- 3- Protection du système
- 4- Éléments du système
 - > La prise connectée
 - > L'application
- 5- Le menu général
- 6- Le menu utilisateurs
- 7- Les pré-requis à l'installation
- 8- Check list avant installation

SOMMAIRE

1. Informations importantes – sécurité
- 2. Présentation du LiveIn**
3. Installation du LiveIn
4. Utilisation du LiveIn
5. Réglages avancés – faire évoluer une installation
6. Guide de dépannage
7. Caractéristiques techniques

2. Présentation du LiveIn

Présentation générale

LiveIn est une solution connectée qui permet le pilotage en local et à distance des équipements radio SIMU-Hz depuis un smartphone ou une tablette

La solution LiveIn est composée de :

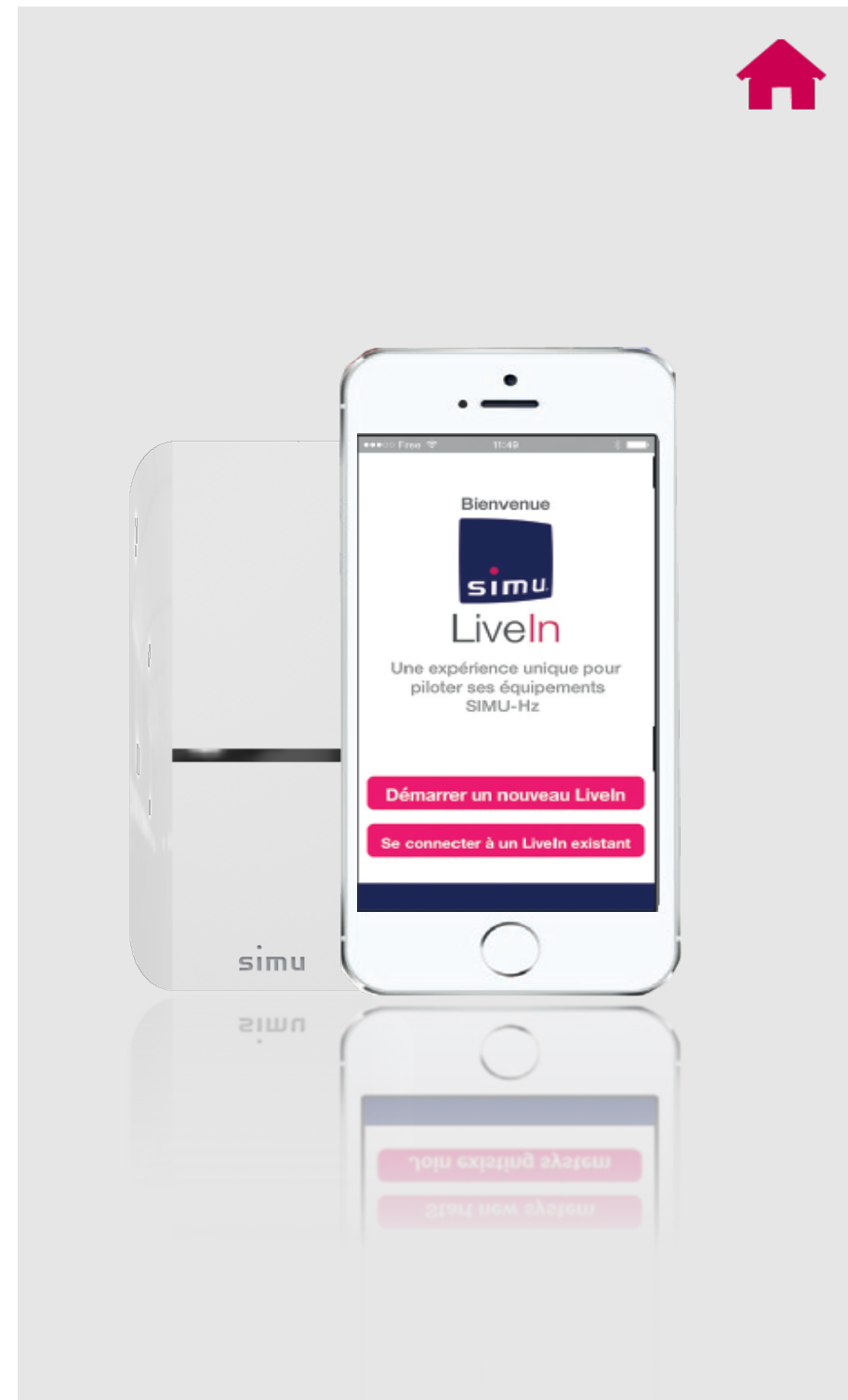
- Une prise connectée Wifi/Simu-Hz à brancher sur le secteur pour piloter les équipements Simu-Hz de son installation. La prise LiveIn doit être installée à proximité Wifi et au centre des équipements Simu-Hz (voir la liste des équipements compatibles sur simu.com).
- Une Application multi-langues gratuite à télécharger compatible smartphone iOS et Android.

La solution permet de connecter :

- Jusqu'à 5 prises LiveIn
- Plusieurs Smartphones/tablettes (sans limite de nombre)

Chaque prise LiveIn permet :

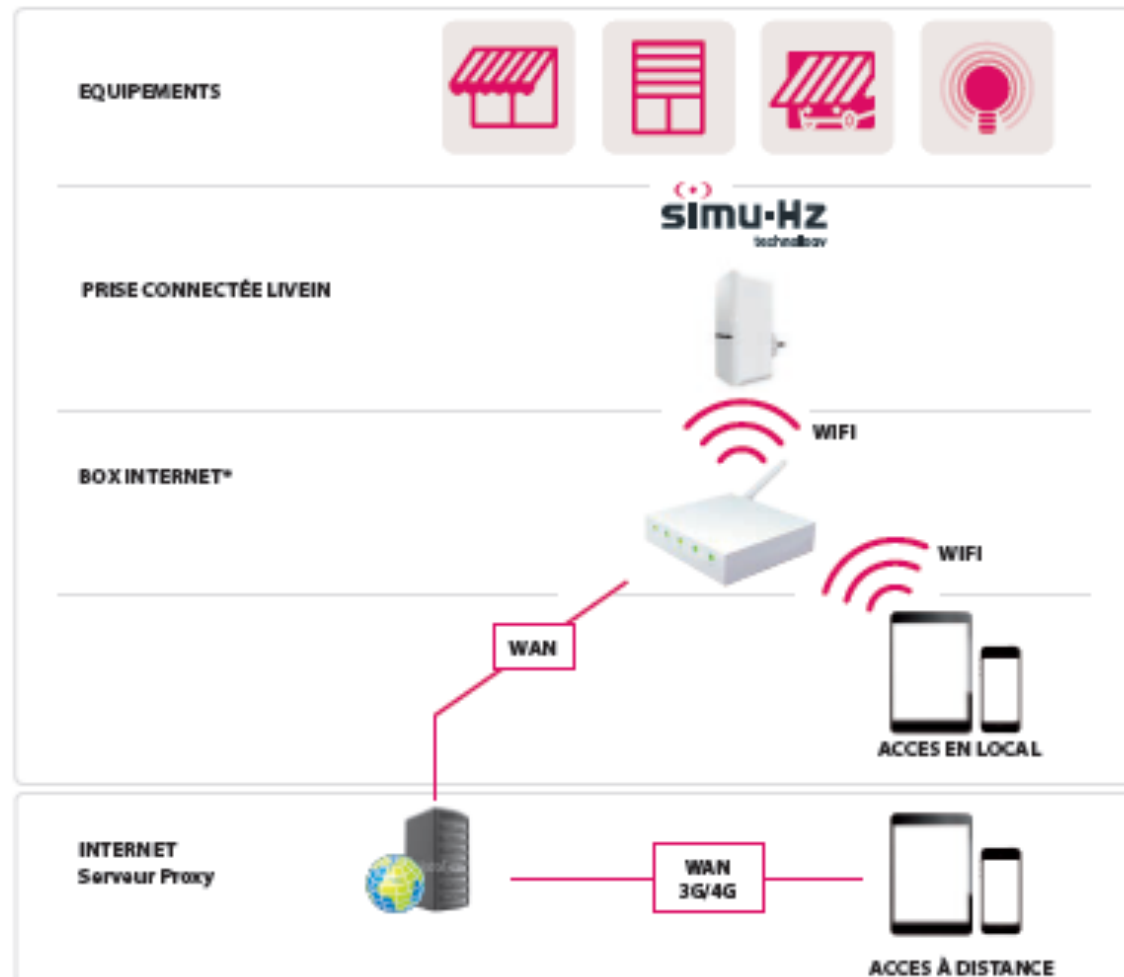
- La commande directe de 25 équipements ou groupes d'équipements avec votre mobile
- Le lancement manuel des scénarios personnalisés (25 scénarios possibles)
- Le démarrage automatique des scénarios avec 25 horloges possibles.





2. Présentation du LiveIn

Principe de fonctionnement



* Pour un simple accès en local, seul un routeur wifi est requis (pas besoin d'une connexion Internet)

2. Présentation du LiveIn

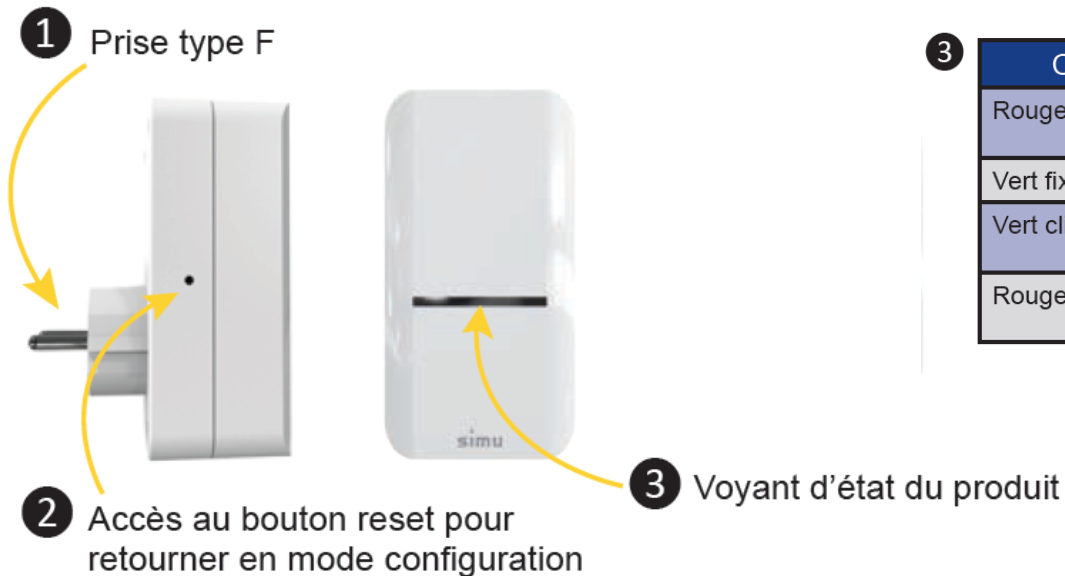
Protection du système

La sécurité du système LiveIn est garantie par un code PIN de 4 chiffres propre à l'installation. Ce code PIN LiveIn est généré automatiquement au moment du paramétrage.

Toutes les prises LiveIn de l'installation ont le même code PIN. Il est disponible dans le menu général, puis dans « Editer ». Les ordres sont cryptés afin de bénéficier d'une plus grande sécurité. Nous vous conseillons de changer votre code PIN régulièrement.

Éléments du système

> La prise connectée



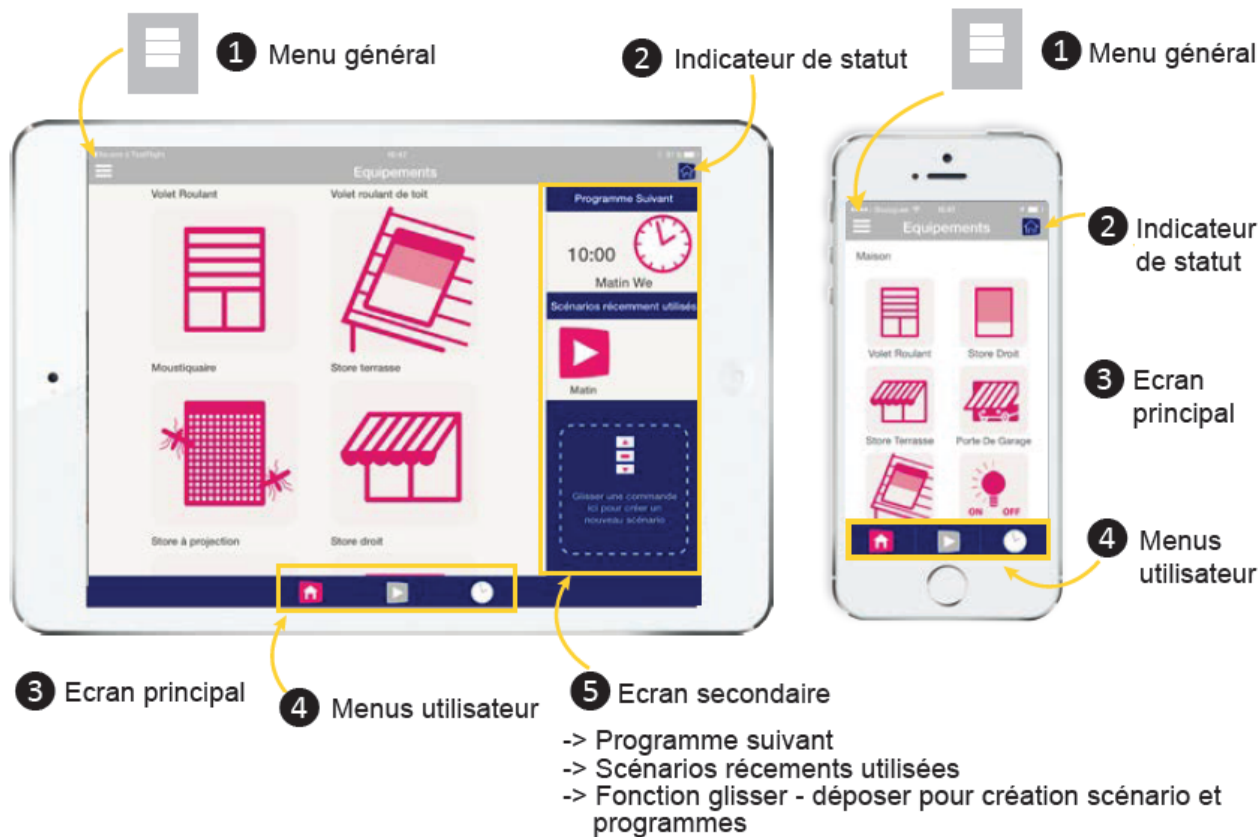
Couleur voyant	Etat produit
Rouge fixe	Mode configuration - prêt à se connecter
Vert fixe	Connecté au réseau
Vert clignotant	En cours de recherche d'une connexion à un réseau local
Rouge clignotant	En cours d'émission d'un ordre SIMU-Hz







2. Présentation du LiveIn

Éléments du système

> L'application



Etat statut appli	Etat produit
	En ligne localement
	En ligne à distance (par proxy)
	Hors ligne
	En cours d'envoi



2. Présentation du LiveIn

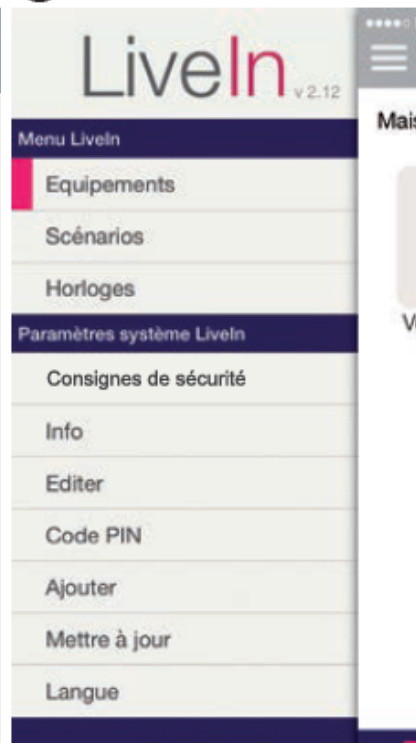
Le menu général

Accès au menu installateur

Paramètres système LiveIn

- **Info** : information du LiveIn
- **Editer** : paramétrage de votre prise LiveIn (équipements, code PIN, WIFI)
- **Code PIN** : Information et/ou modification du Code PIN actuel
- **Ajouter** : Ajout d'une prise LiveIn à votre installation
- **Langue** : Choix de la langue de l'application

1 Menu général



Accès au menu utilisateur

Menu LiveIn

- **Equipements** : Pilotage manuel des équipements
- **Scénarios** : Création et lancement des Scénarios
- **Horloges** : Programmations des Horloges

2. Présentation du LiveIn

Le menu utilisateur



Pilotage manuel des Equipements

Piloter en direct vos équipements ou groupes d'équipements.

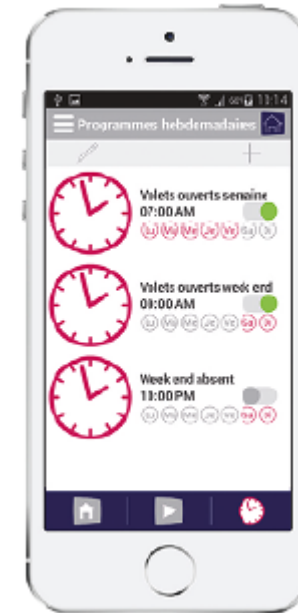
- Les équipements à piloter sont personnalisés (nom + icône)
- Jusqu'à 25 équipements ou groupes d'équipements
- 4 actions : montée, stop, descente, position favorite (si le moteur le permet).



Création et lancement des Scénarios

Faire jouer successivement une séquence de commandes sur vos équipements.

- Jusqu'à 25 scénarios personnalisés
- Commande = un équipement + sens du mouvement
ex : scénario "partir" qui ferme tous les volets roulants et éteint les lumières.



Programmations des Horloges

Vos scénarios s'exécutent automatiquement en votre absence.

- Jusqu'à 25 horloges avancées
- Fonction aube et crépuscule*
- Simulation de présence*
- Passage Eté/Hiver automatique*
- Possibilité de désactiver individuellement ses horloges



2. Présentation du LiveIn

Les pré-requis à l'installation

IMPORTANT : le système LiveIn ne pourra être ajouté à une installation SIMU-Hz que si les équipements à piloter sont déjà programmés et équipés au préalable d'un point de commande individuel SIMU-Hz.

- Smartphone ou tablette compatibles iOS (Version 8 et + : iPhone 4S ou plus récent) et Version Android (Versions 4.1 et +)
- Alimentation 230V-120V / 50 Hz compatibles prises électriques de type C,E, F
- 1 routeur local wifi pour commander en local (routeur fonctionnant sur des réseaux 2.4GHz) / 1 point d' accès Internet pour commander à distance.

Check list avant installation

-S'assurer que les produits Simu-Hz à piloter soient pleinement opérationnels depuis au moins 1 émetteur Simu-Hz et que leurs fins de courses soient réglées (y compris la position favorite si souhaitée)

-S'assurer que le réseau wifi utilisé est un réseau 2.4GHz et utilise un type de cryptage supporté par LiveIn (WEP, WPA2, mode ouvert).

A NOTER : toutes les box de particulier répondent à ces critères par défaut

-Vérifier la puissance du wifi à l'endroit où vous souhaitez installer la prise LiveIn. Connectez votre appareil mobile sur le réseau wifi que vous souhaitez utiliser avec LiveIn et regarder la force du signal.

-Connaitre le nom du réseau wifi et le mot de passe (le cas échéant).

3. Installation du LiveIn

1- Charger l'application

2- Paramétrer le réseau Wifi

> Etape 1 à 3

> Réseau Wifi

> Configuration Auto

> Messages d'erreurs possibles et résolution

3- Programmer les équipements Simu-Hz

> Prise LiveIn

> Liste des équipements

> Choix de l'icône de l'équipement

> Etape 0

> Etape 1 à 4

> Ecran test

> Renommage du canal

SOMMAIRE

1. Informations importantes – sécurité
2. Présentation du LiveIn
- 3. Installation du LiveIn**
4. Utilisation du LiveIn
5. Réglages avancés – faire évoluer une installation
6. Guide de dépannage
7. Caractéristiques techniques

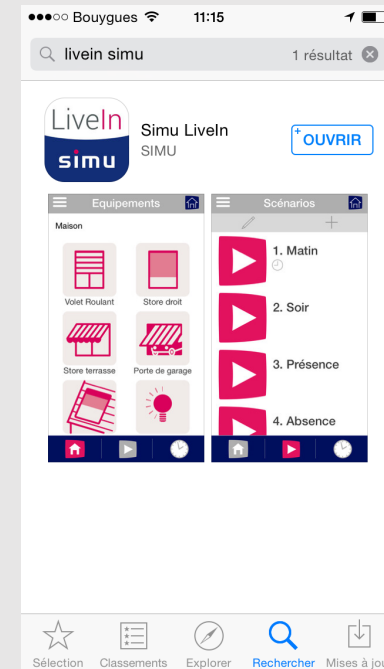
3. Installation du LiveIn

Charger l'application

Télécharger l'application gratuite Simu LiveIn sur votre smartphone, tablette (disponible sur l'App Store ou le Google Play).



Pour toute nouvelle installation, il vous faudra recharger l'application LiveIn



[Vue App store](#)



[Vue play store](#)



3. Installation du LiveIn

Paramétrer le réseau Wifi

Etape 1

1 Cliquer sur “démarrer un nouveau LiveIn”

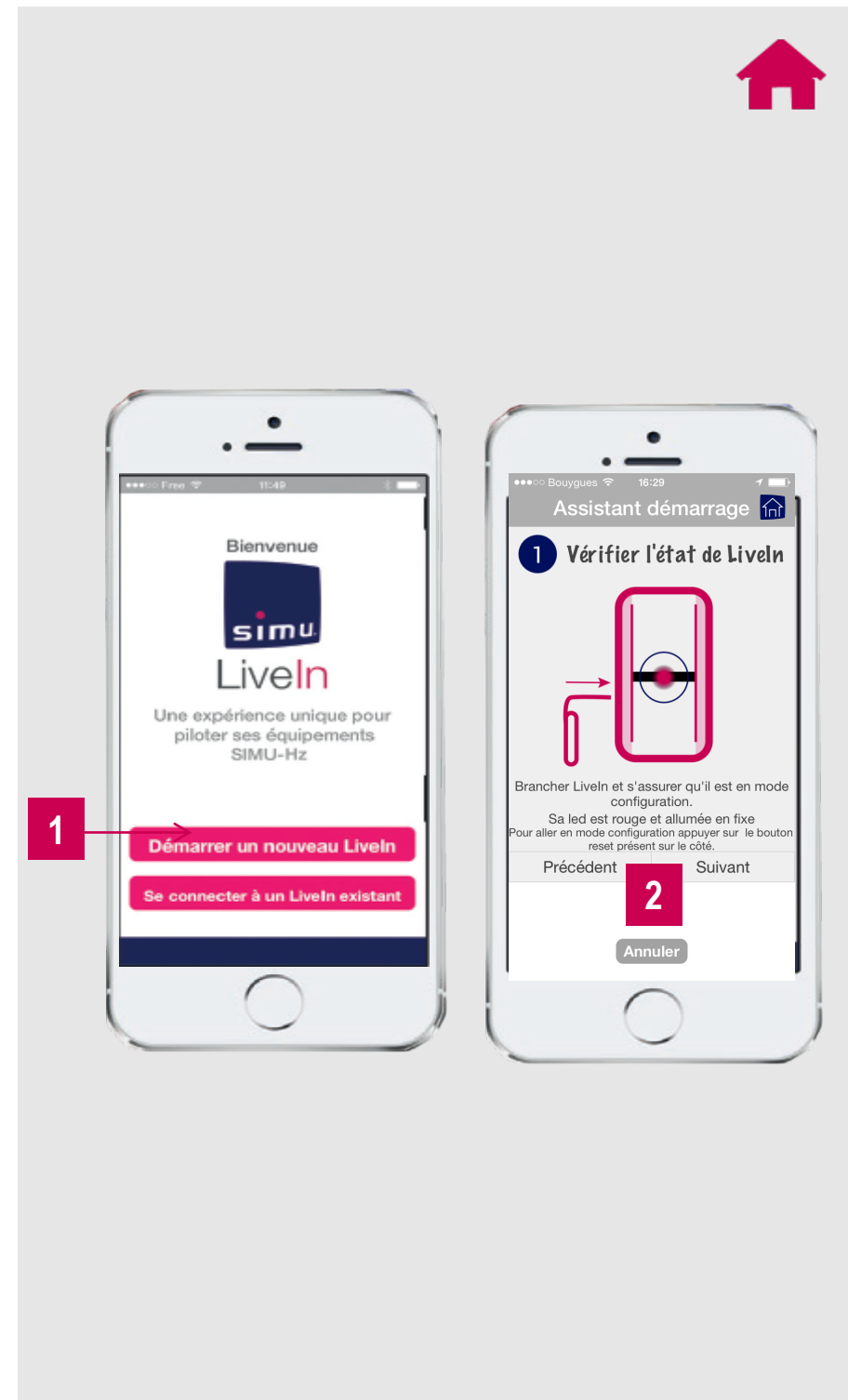
2 Brancher la prise LiveIn sur une prise secteur. Vous assurer que la couleur de la LED est rouge fixe.

(En cas de LED verte, réinitialiser la prise à l'aide du bouton reset : une simple pression est nécessaire).

LiveIn est en mode configuration et émet un réseau wifi temporaire simu_####



Une prise LiveIn qui aura déjà été réinitialisée une fois a un mode configuration (led rouge) temporaire de 2mns .



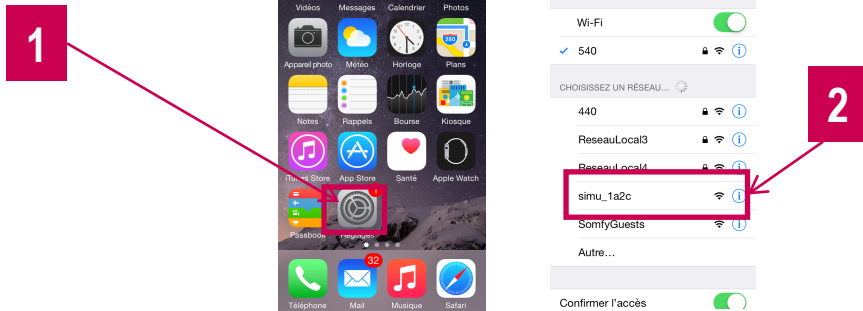
3. Installation du LiveIn

Paramétrer le réseau Wifi

Etape 2

- 1 Vous rendre sur les paramètres de réglage wifi de votre appareil mobile
- 2 Vous connecter au réseau wifi simu_####

Ex. Iphone



L'apparition du Wifi de la prise Simu_#### peut prendre quelques secondes.



3. Installation du LiveIn

Paramétrer le réseau Wifi

Etape 3

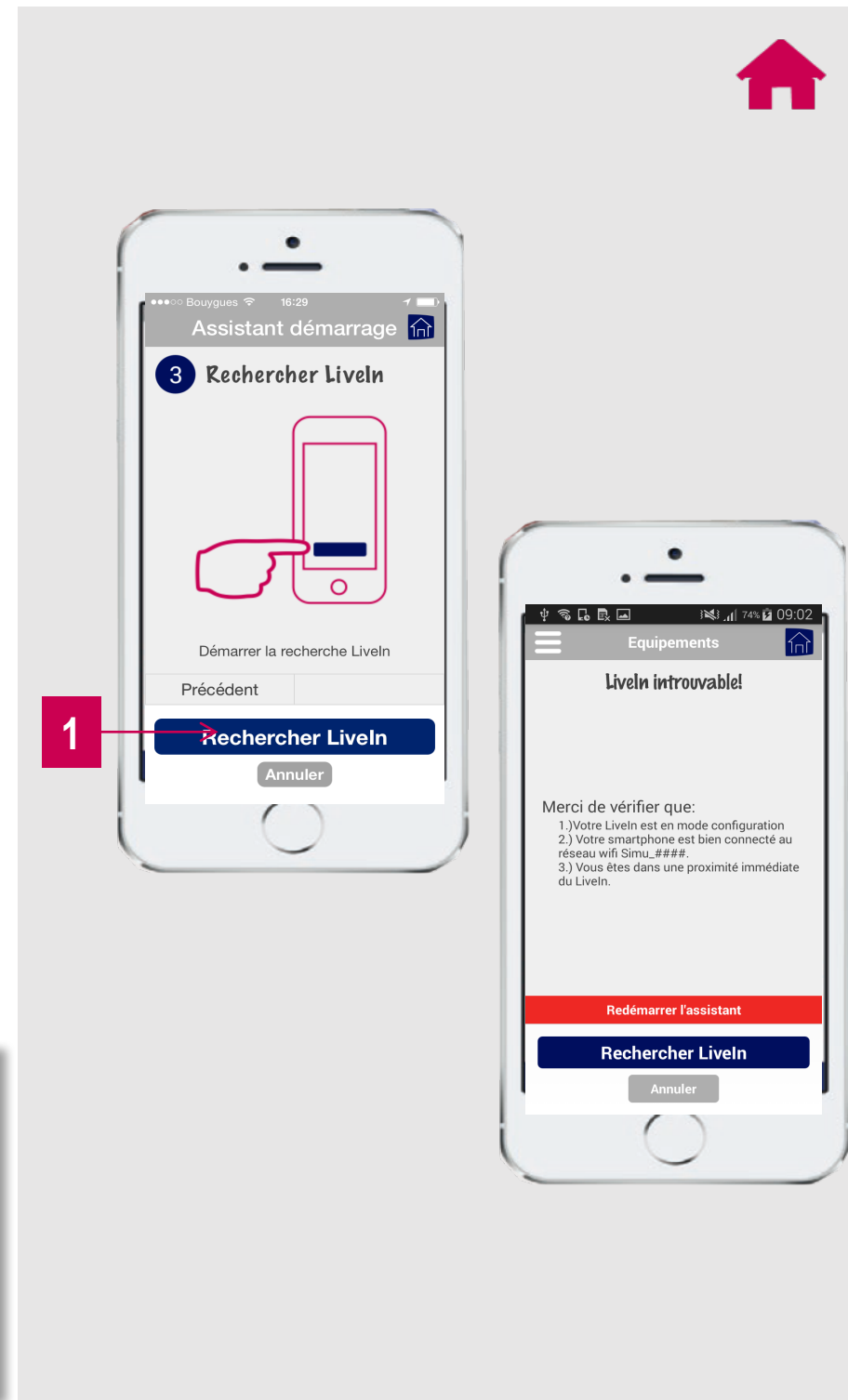
➤ Une fois votre mobile connecté au réseau Simu_####, le bouton “Rechercher LiveIn” apparait dans l’assistant de démarrage de l’appli

1 Cliquer sur le bouton “Rechercher LiveIn”



SI ERREUR « LIVEIN INTROUVABLE »

- 1) Vérifier l'état du voyant de la prise LiveIn. Il doit être rouge.
- 2) Vérifier que votre smartphone est bien toujours connecté au réseau de la prise simu_####
- 3) Vérifier que la prise LiveIn se trouve à proximité de la BOX Internet. La rapprocher si besoin



3. Installation du LiveIn

Paramétrer le réseau Wifi

Réseau WiFi

1 Choisir votre réseau wifi domestique dans la liste

S'il n'apparaît pas, pour rafraîchir la liste de réseaux, réinitialier le mode configuration de la prise (led rouge = appui court sur bouton reset)

NE PAS chercher le réseau Simu_####

2 Entrer le mot de passe de votre box wifi

3 Cliquer sur suivant

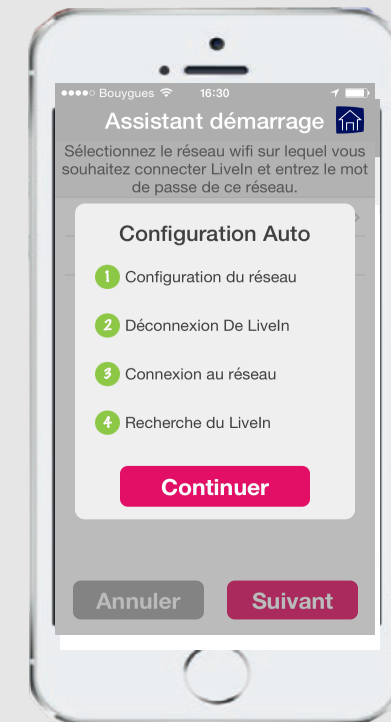


3. Installation du LiveIn

Paramétrer le réseau Wifi

Configuration Auto

- 1 Envoi des infos réseau wifi domestique à la prise LiveIn qui redémarre et ce connecte au réseau
- 2 L'appareil mobile se déconnecte du réseau d'installation de la prise LiveIn(Simu_#####); Simu_##### disparaît.
- 3 L'appareil mobile se connecte au même réseau que la prise LiveIn (le réseau wifi domestique)
- 4 L'appareil mobile reçoit les émissions de la prise LiveIn



3. Installation du LiveIn

Paramétrer le réseau Wifi – messages d'erreurs possibles

Erreur #3

➤ La prise LiveIn et votre appareil mobile sont sur le même réseau wifi mais n'arrivent pas à communiquer ensemble

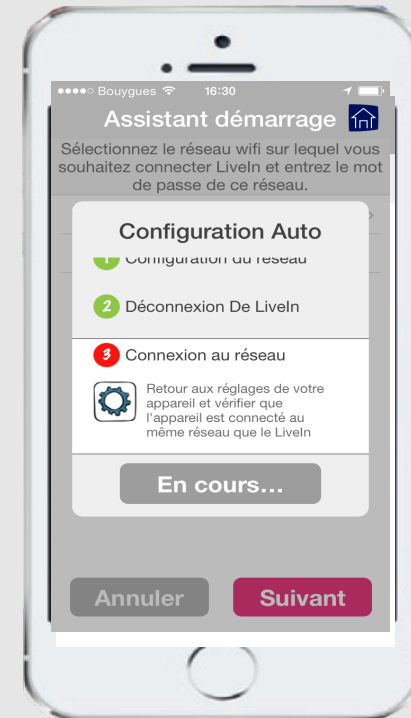
➤ Vous rendre dans les paramètres wifi de votre mobile et vous assurer que l'appareil mobile est connecté au même réseau que celui de la prise = votre réseau domestique

➤ Si ce réseau n'est pas votre réseau par défaut, la connexion automatique ne se fera pas forcément.

➤ Vous connecter au bon réseau wifi puis retourner sur l'appli, le processus de configuration auto redémarre.



Si vous savez que le réseau utilisé pour la prise LiveIn n'est pas votre réseau favori, ne pas attendre le message d'erreur et rendez-vous dans les paramètres de votre mobile pour choisir le bon réseau



3. Installation du LiveIn

Paramétrer le réseau Wifi – messages d'erreurs possibles

Erreur #4

> Le réseau wifi sur lequel s'est connecté votre appareil mobile n'est pas le même que celui de la prise LiveIn

A. Si la led sur la prise LiveIn est verte, cela est certainement un problème temporaire de réseau wifi

> Patienter afin que les communications soient remises

> Redémarrer l'assistant si problème persiste

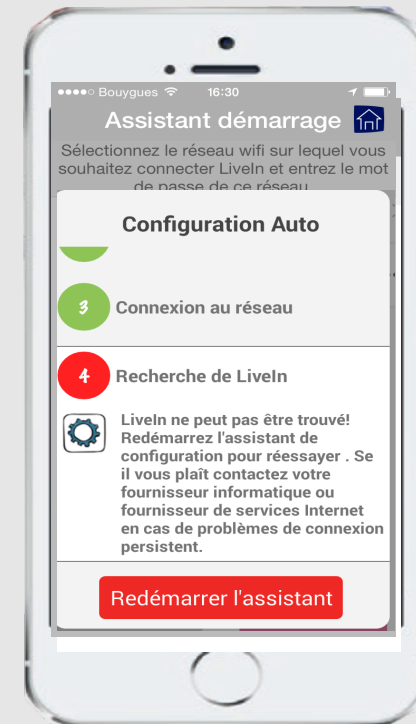
B. Si la led de la prise clignote vert, les causes possibles sont :

A. Le mot de passe wifi de la box a été mal tapé

> Redémarrer l'assistant et recommencer

B. Le réseau wifi utilisé n'est pas compatible

> Recontrôler la compatibilité du réseau
(2.4 Ghz, cryptage standard WPA2)



3. Installation du LiveIn

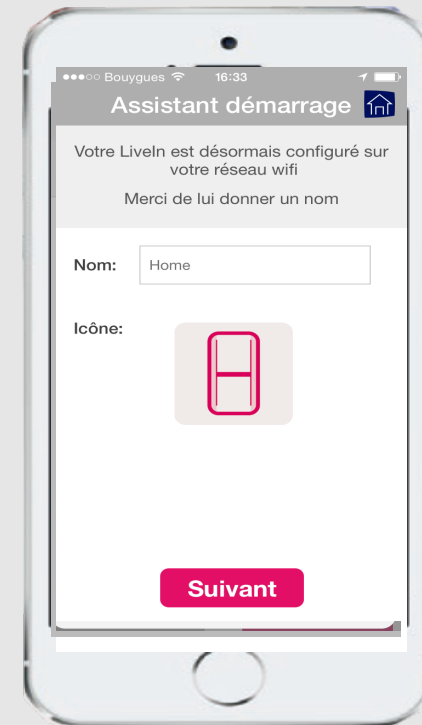
Programmer les équipements Simu-Hz

Prise LiveIn

➤ Donner un nom à la prise LiveIn que vous venez de paramétrer



Dans le cas d'une installation LiveIn avec plusieurs prises,
ce nom vous permettra d'identifier chaque prise
Ex. RDC, Etage
Ex. Maison, bureau



3. Installation du LiveIn

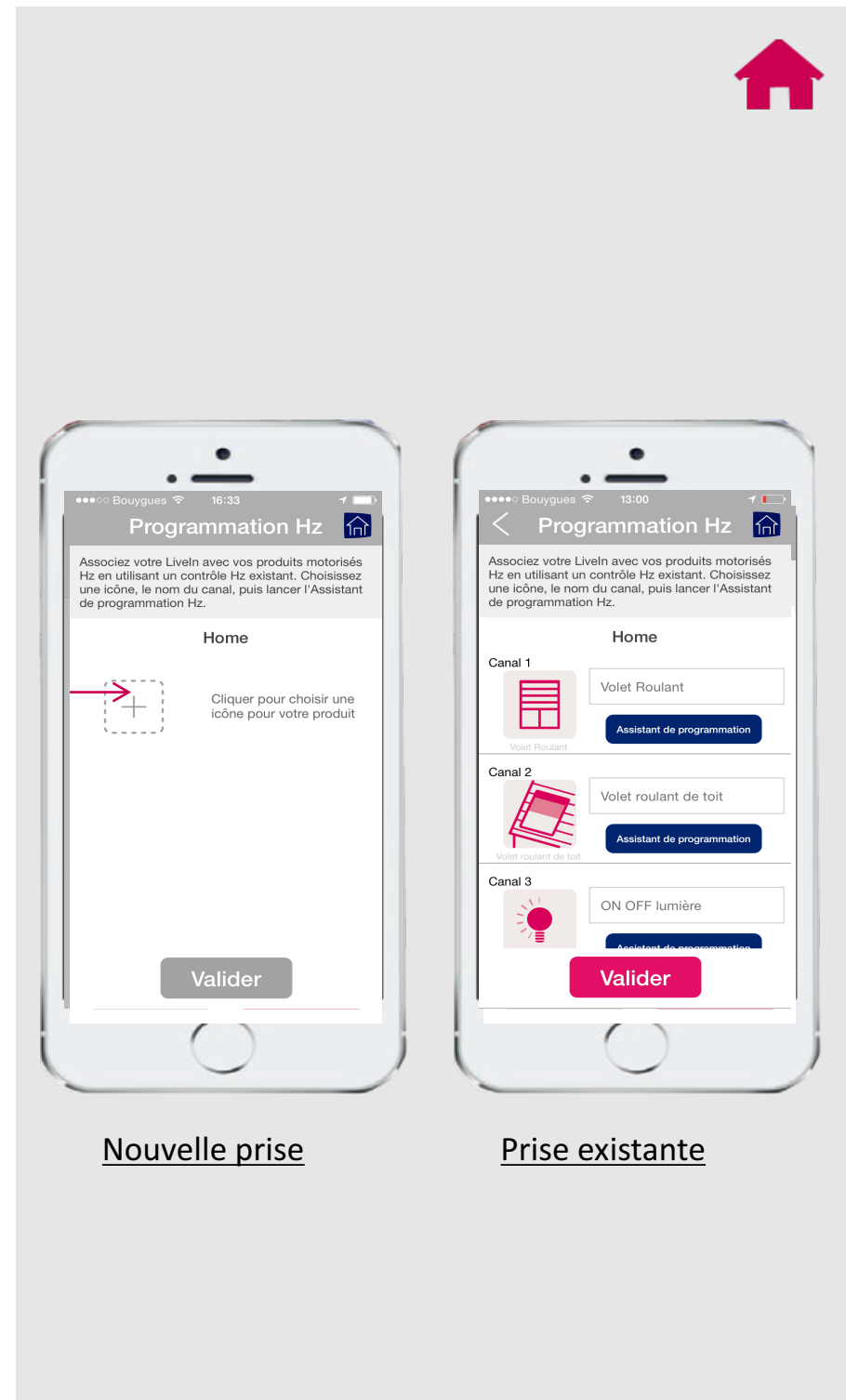
Programmer les équipements Simu-Hz

Liste des équipements

- Depuis cet écran, vous pourrez modifier et ajouter les équipements Simu-Hz de votre choix
- Chaque prise LiveIn peut contenir jusqu'à 25 canaux
1 canal peut contenir un équipement ou un groupe d'équipements Simu-Hz
- Dans le cas d'une nouvelle prise, cliquez sur le + pour ajouter un premier équipement



Nous vous recommandons d'avoir réfléchi aux canaux avant de les programmer; ces canaux seront ensuite affichés en mode utilisateur dans l'ordre de leur création.



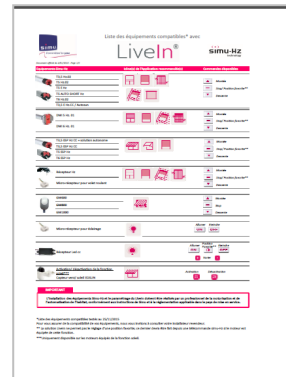
3. Installation du LiveIn

Programmer les équipements Simu-Hz

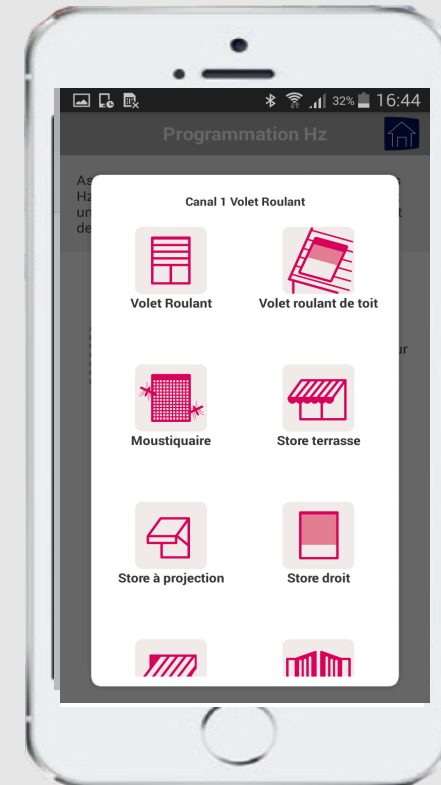
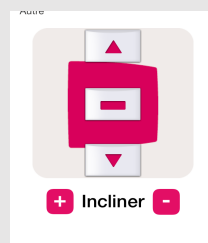
Choix de l'icône de l'équipement

- Choisir l'icône correspondant à votre équipement
- Vous avez un choix de 11 icônes disponibles. De l'icône dépend le type de commande auxquels vous aurez accès

(voir document « liste des équipements compatibles » pour recommandations)




Pensez à l'icône générique « autre » qui donne accès aux ordres montée/stop/descente/tilt +et-



3. Installation du LiveIn

Programmer les équipements Simu-Hz

Etape 0

➤ Le premier écran rappelle les consignes de sécurité essentielles au professionnel qui effectue l'installation des équipements Simu-Hz et le paramétrage de la prise LiveIn

1 Lire le texte en entier (glisser vers le bas)

2 Accepter



Il est important de bien prendre connaissance de ces consignes avant toute installation d'équipements Simu-Hz sur la solution LiveIn



1

2

3. Installation du LiveIn

Programmer les équipements Simu-Hz

Etape 1 à 4

➤ Suivre les indications de l'assistant de configuration



➤ LiveIn s'appaire à un équipement Simu-Hz de la même manière qu'un émetteur sur une installation existante

3. Installation du LiveIn

Programmer les équipements Simu-Hz

Ecran test

➤ Cet écran vous permet de tester le bon fonctionnement de la commande

A Si la commande ne fonctionne pas, appuyez sur réessayer

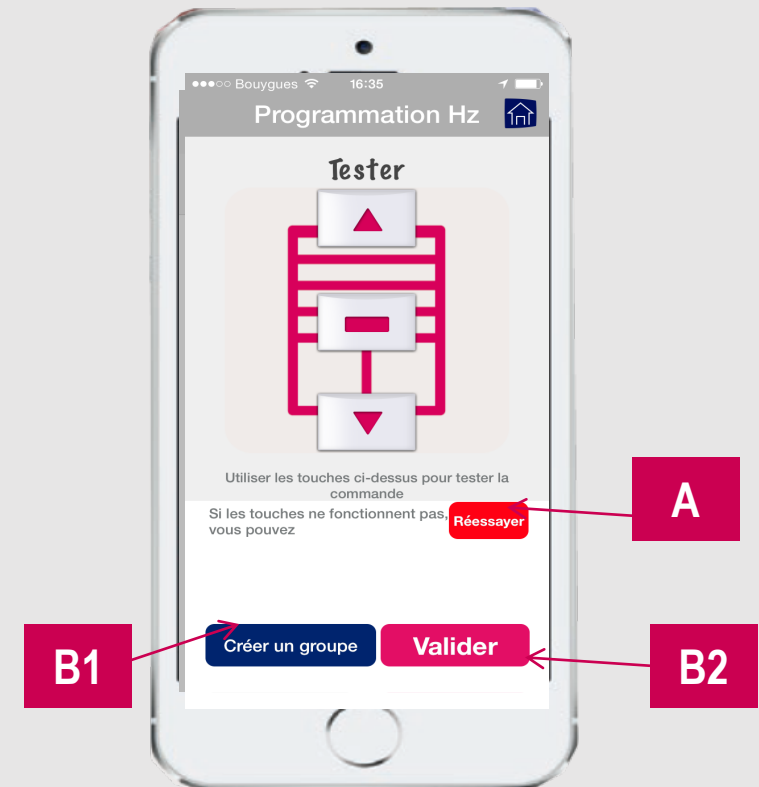
B Si la commande fonctionne bien, vous pouvez soit :

1. Créer un groupe et ainsi appairer un nouvel équipement sur le canal (étape 1 à 4)
2. Valider et ainsi finaliser la création du canal



Nous vous recommandons de bien tester le bon fonctionnement de l'équipement avant de valider le canal.

L'aller-retour précédent du volet n'est pas une garantie de bon fonctionnement



3. Installation du LiveIn

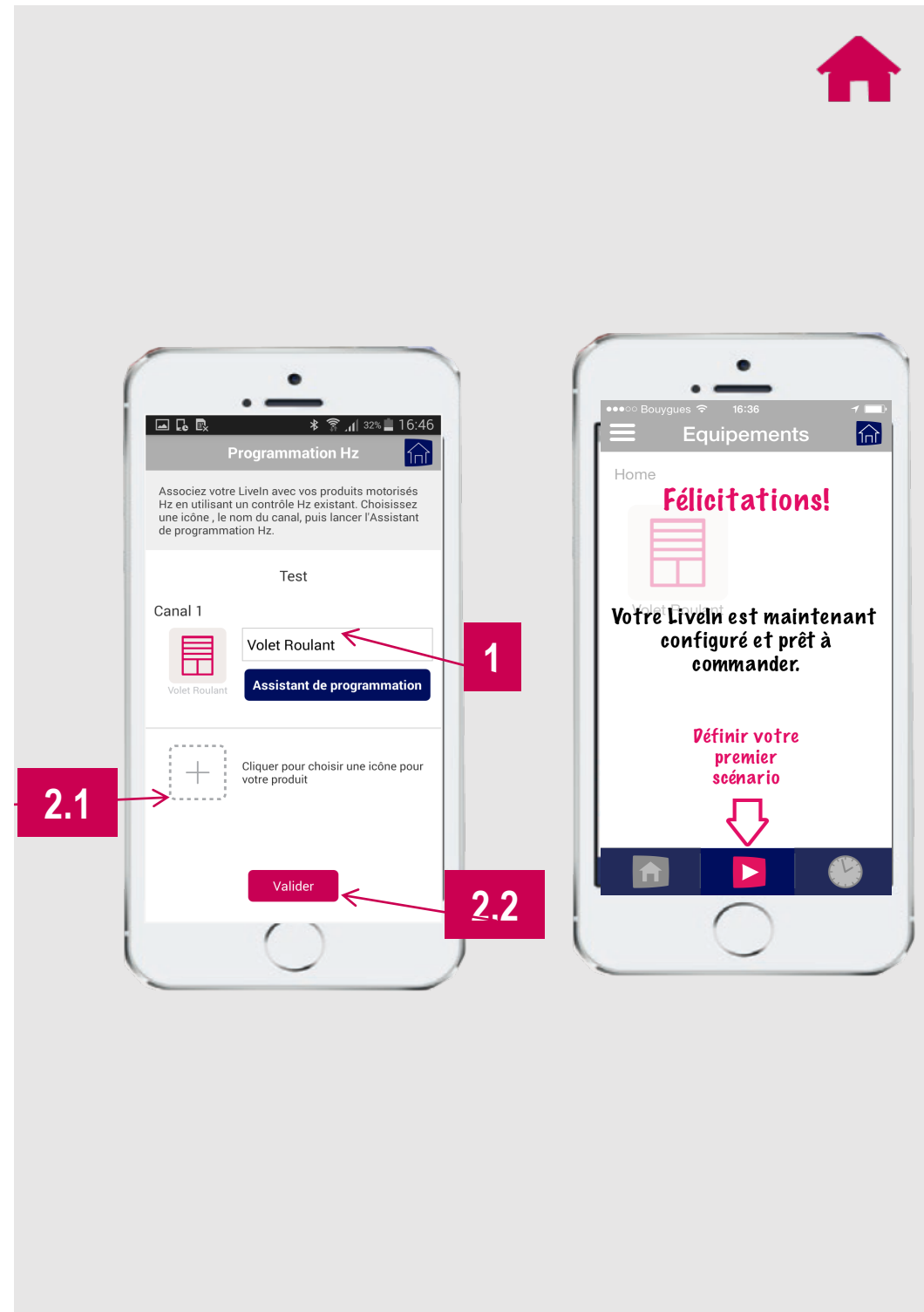
Programmer les équipements Simu-Hz

Renommage du canal

- 1** Penser à renommer le canal (seuls 21 premiers caractères seront affichés)
- 2** Ensuite, vous pouvez choisir de
 1. Créer un nouveau canal
 2. Valider et enregistrer définitivement votre liste d'équipements en appuyant sur la touche « valider »
Vous sortez du paramétrage des équipements simu-Hz et accédez au mode utilisateur « écran de félicitations ».



Si vous interrompez le paramétrage de LiveIn avant l'écran de Félicitations, alors vous DEVREZ tout recommencer depuis le début



4. Utilisation du LiveIn

1- Les équipements

- > Piloter manuellement ses équipements

2- Les scénarios

- > Gérer ses scénarios
- > Créer
- > Jouer manuellement
- > Modifier
- > Supprimer

2- Les Horloges

- > Gérer ses horloges
- > Créer
- > Modifier
- > Supprimer

3- Gérer les paramètres de mon installation

- > Ajouter de nouveaux utilisateurs
- > Changer les paramètres de la prise LiveIn
 - modifier le code PIN
 - modifier le réseau wifi
- > Rejoindre une autre installation LiveIN
- > Mettre à jour mon installation
- > Changer la langue de l'appli

SOMMAIRE

1. Informations importantes – sécurité
2. Présentation du LiveIn
3. Installation du LiveIn
- 4. Utilisation du LiveIn**
5. Réglages avancés – faire évoluer une installation
6. Guide de dépannage
7. Caractéristiques techniques

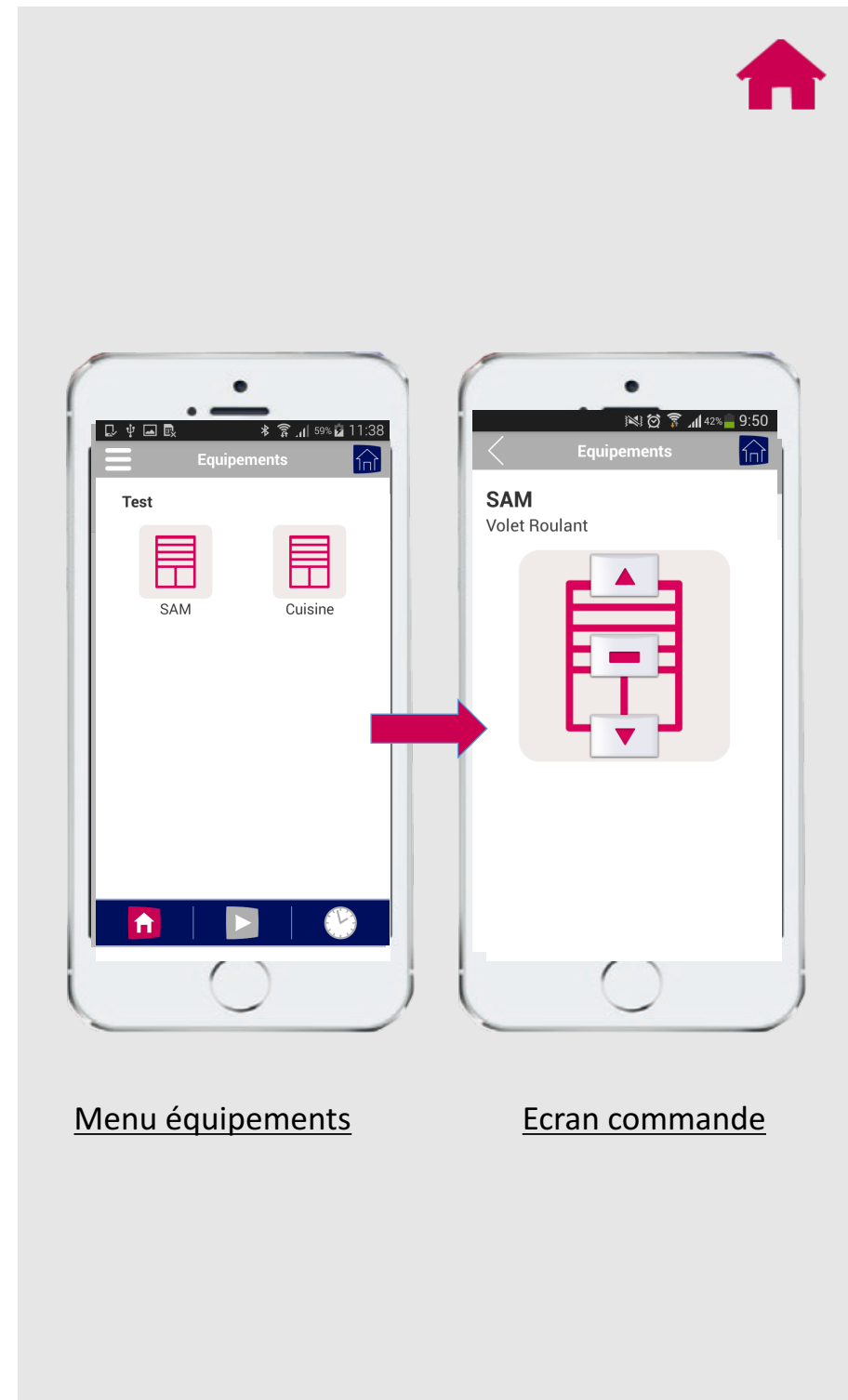
4. Utilisation du LiveIn

Piloter manuellement ses équipements

- Depuis le menu équipements, choisir l'icône de l'équipement que vous souhaitez piloter en cliquant dessus
- Choisir ensuite l'ordre de commande que vous souhaitez envoyer en cliquant dessus
L'écran se grise le temps de l'envoi de la commande



Dépendant de l'environnement et de la qualité de votre wifi à l'instant de votre commande, l'envoi de l'ordre pourra prendre plus ou moins de temps.



4. Utilisation du LiveIn

Gérer ses scénarios

- Un scénario permet de jouer une séquence de commandes sur plusieurs équipements.
Ex : Matin qui ouvre les volets roulants
Ex : Soir qui ferme les volets et allume la lumière
- Une installation LiveIn peut gérer jusqu'à 25 scénarios

A Modifier/ supprimer un scénario

B Ajouter un scénario

C Liste des scénarios (jusqu'à 25) avec :

a. Nom

b. Indicateur horloge

(🕒) = scénario programmé sur 1 ou plusieurs horloges)



La liste des scénarios s'établit par ordre alphabétique.
Si vous souhaitez faire apparaître les scénarios dans un ordre particulier, nous vous conseillons donc d'utiliser des numéros en en-tête de nom.



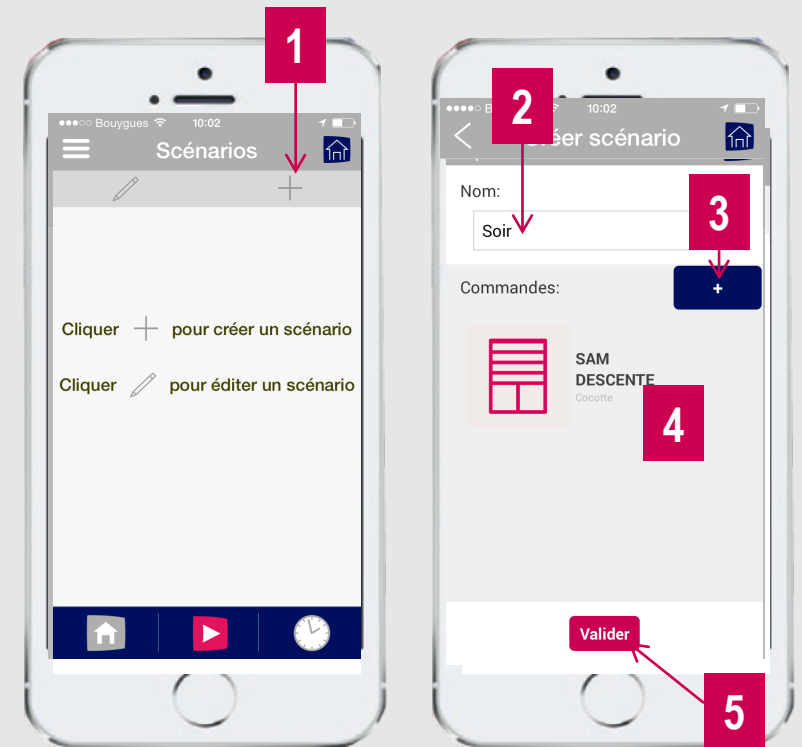
4. Utilisation du LiveIn

Créer des scénarios

- 1 Appuyer sur le bouton +
- 2 Nommer le scénario
(seuls 25 caractères affichés)
- 3 Ajouter les commandes souhaitées l'une après l'autre
- 4 Apparaît la liste des commandes incluses dans le scénario
Ex. Scénario soir = descente du volet SAM
- 5 Valider pour enregistrer le scénario



La création des scénarios est primordiale pour l'utilisation des pleines fonctionnalités de LiveIn.
En effet, la fonction horloge utilise des scénarios en les programmant sur une semaine.



4. Utilisation du LiveIn

Jouer manuellement

- Depuis le menu scénario, cliquer sur le scénario que vous souhaitez lancer



N'oubliez pas que vous pouvez à tout moment automatiser ce scénario en utilisant la fonction horloge



4. Utilisation du LiveIn

Modifier des scénarios

1 Appuyer sur le bouton  pour entrer dans un mode edit

2 Cliquer sur le scénario que vous souhaitez modifier

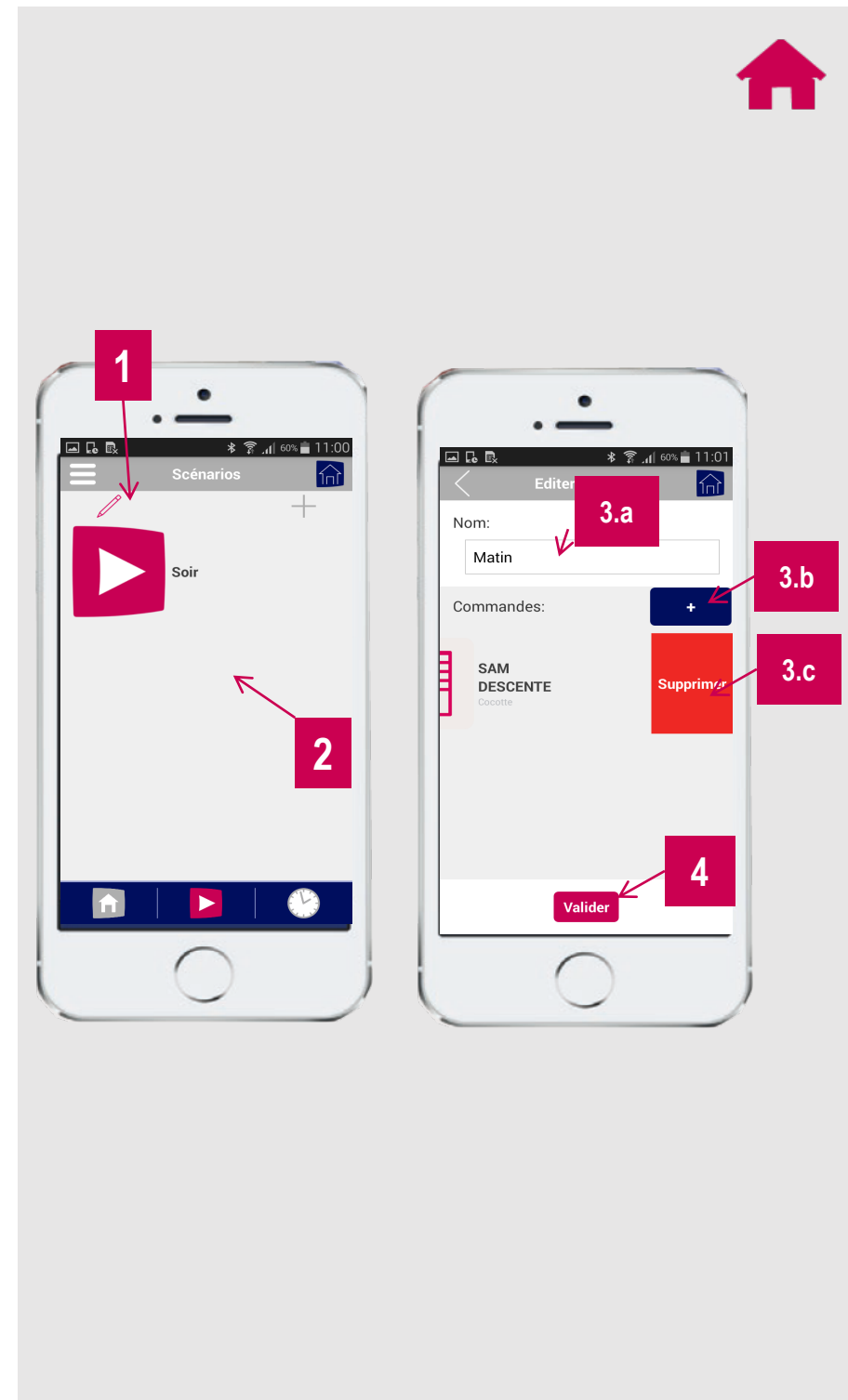
3 Vous pouvez alors modifier ce scénario

a. Modifier son nom

b. Ajouter une commande(+)


c. Supprimer une commande (glisser gauche/ supprimer)

4 Confirmer la modification en cliquant sur valider



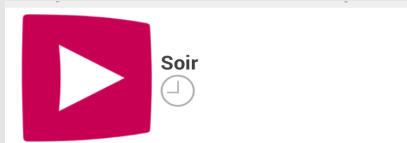
4. Utilisation du LiveIn

Supprimer des scénarios

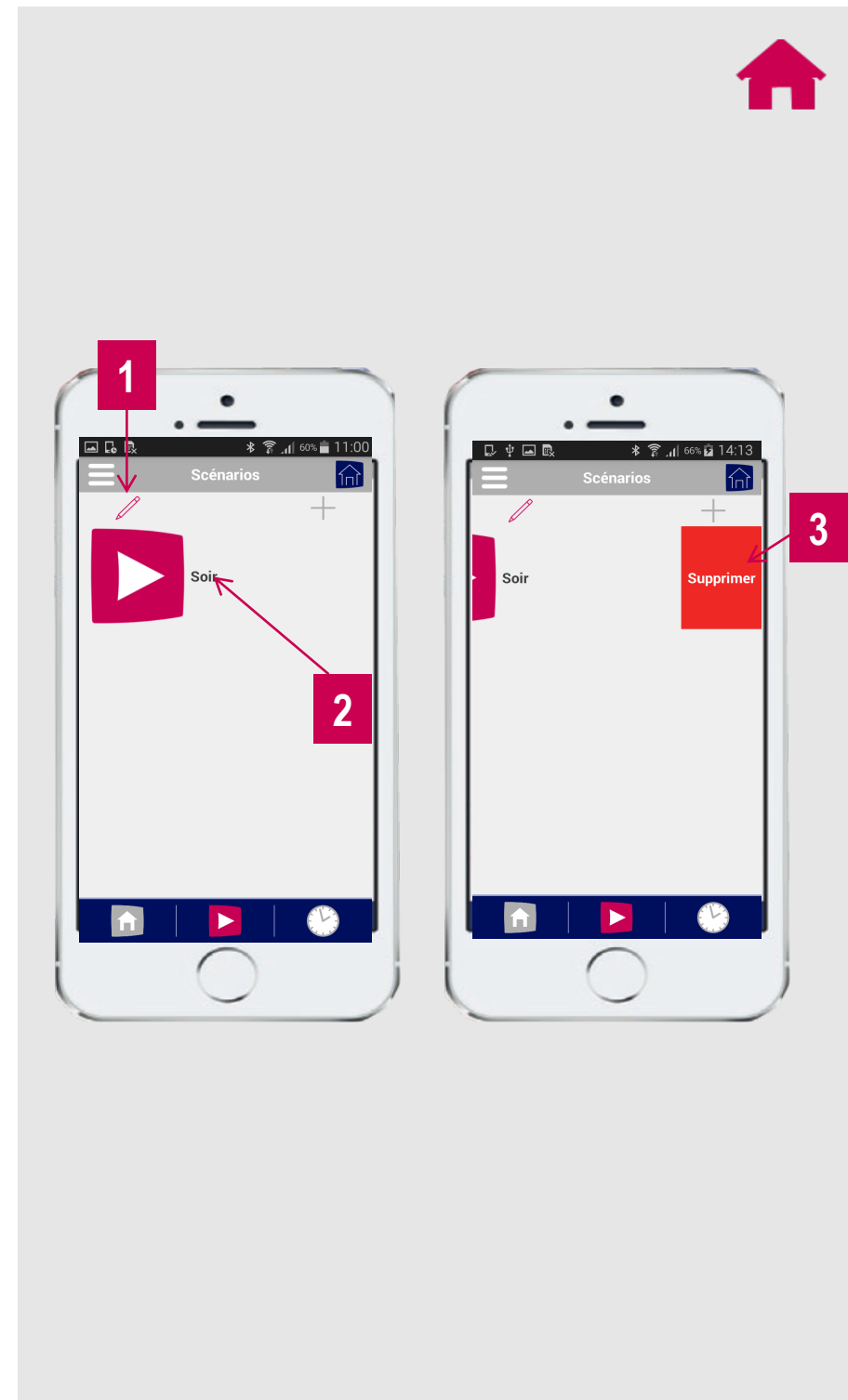
- 1 Appuyer sur le bouton  pour entrer dans un mode edit
- 2 Glisser gauche le scénario
- 3 Confirmer la suppression en appuyant sur le bouton supprimer qui est apparu



Attention un scénario programmé sur une horloge (picto horloge apparaît)



ne pourra pas être supprimé directement. Il vous faudra d'abord le retirer des horloges dans lesquelles il est inclut.




4. Utilisation du LiveIn

Gérer ses horloges

A Modifier/ supprimer un programme hebdo

B Ajouter un programme hebdomadaire

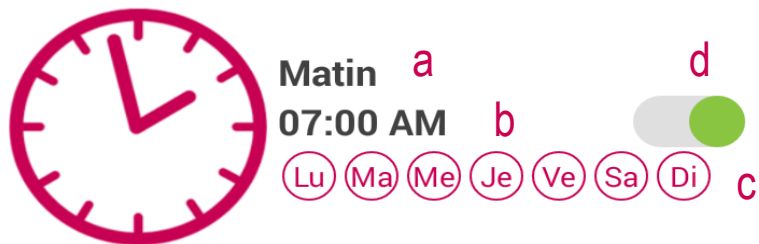
C Activer/ désactiver l'exécution du programme en cliquant sur bouton

-> Programme activé 

-> Programme désactivé 

D Liste des horloges (jusqu'à 25) avec :

- a. Nom
- b. Horaire exécution
- c. Jours d'exécution (rosés)
- d. Statut du programme (actif/inactif)



4. Utilisation du LiveIn

Créer des programmes hebdomadaires

1 Appuyer sur le bouton +

2 Nommer le programme hebdomadaire

3 Définir les horaires

1. Type horaire
-> Fixe
->Cosmique Aube/ crépuscule*
(avec décalage possible +/- 120mns)

2. Les jours d'exécution

3. Simulation de présence

4. Sortir de l'écran "régler l'heure"

4 Inclure le(s) scénario(s)

5 Valider pour enregistrer l'horloge



Autoriser la géolocalisation pour l'appli LiveIn permettra une meilleure précision sur le crépuscule et l'aube

4. Utilisation du LiveIn

Modifier un programme

1 Appuyer sur le bouton  pour entrer dans un mode edit

2 Cliquer sur le programme que vous souhaitez modifier

3 Vous pouvez alors modifier ce programme

a. Modifier son nom

b. Modifier son horaire/jours execution (**set**)

c. Ajouter un scénario (**+**)


d. Supprimer un scénario (**glisser gauche/supprimer**)

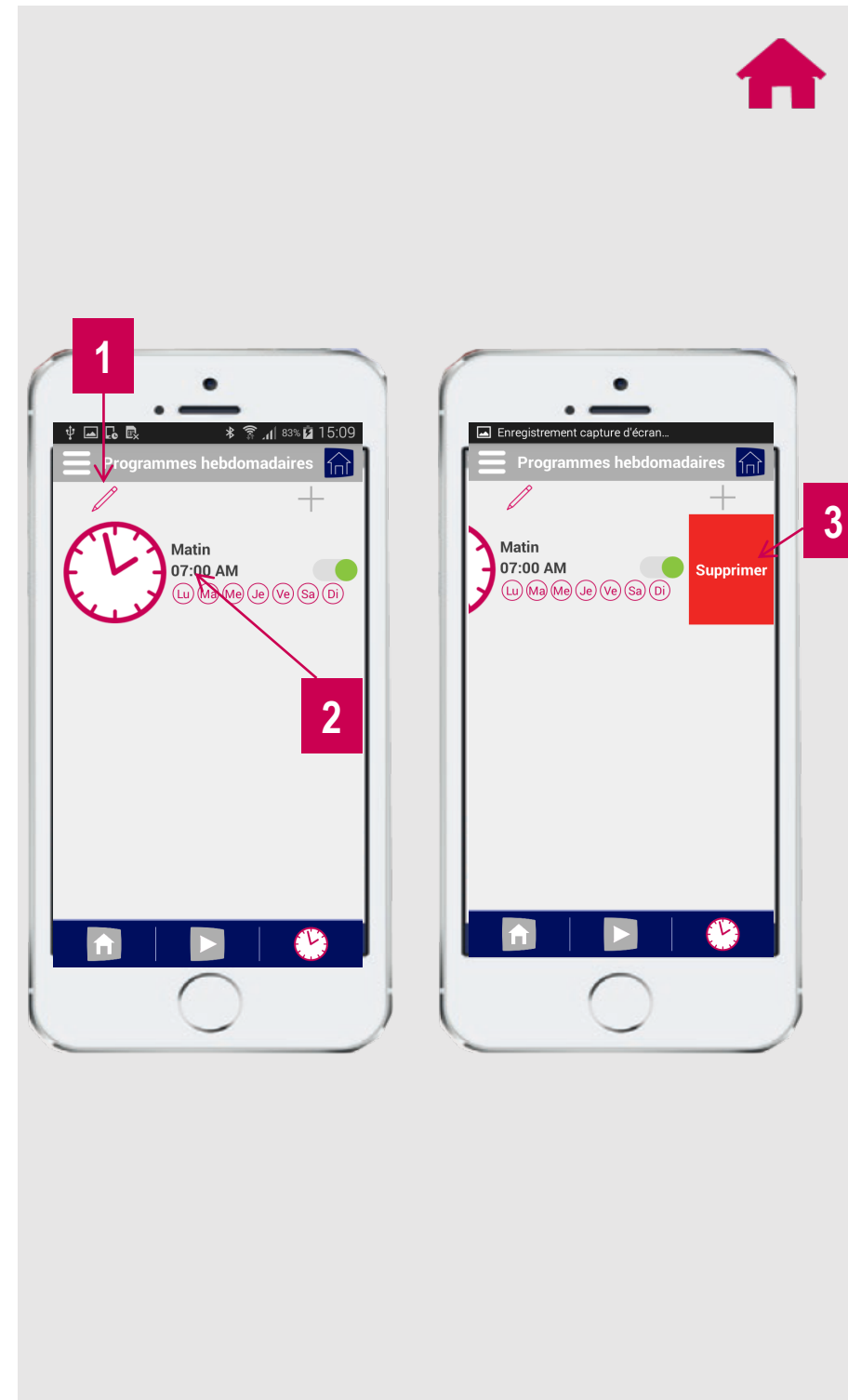
4 Confirmer la modification en cliquant sur le bouton valider



4. Utilisation du LiveIn

Supprimer un programme

- 1 Appuyer sur le bouton  pour entrer dans un mode edit
- 2 Glisser gauche l'horloge
- 3 Confirmer la suppression en appuyant sur le bouton supprimer qui est apparu



4. Utilisation du LiveIn

Ajouter de nouveaux utilisateurs

Au préalable

- Avoir le code PIN de l'installation LiveIn
- Télécharger l'application LiveIn sur l'appareil mobile
- Connecter l'appareil mobile au même réseau wifi que l'installation LiveIn

1 Cliquer sur le bouton "Se connecter à un LiveIn existant"

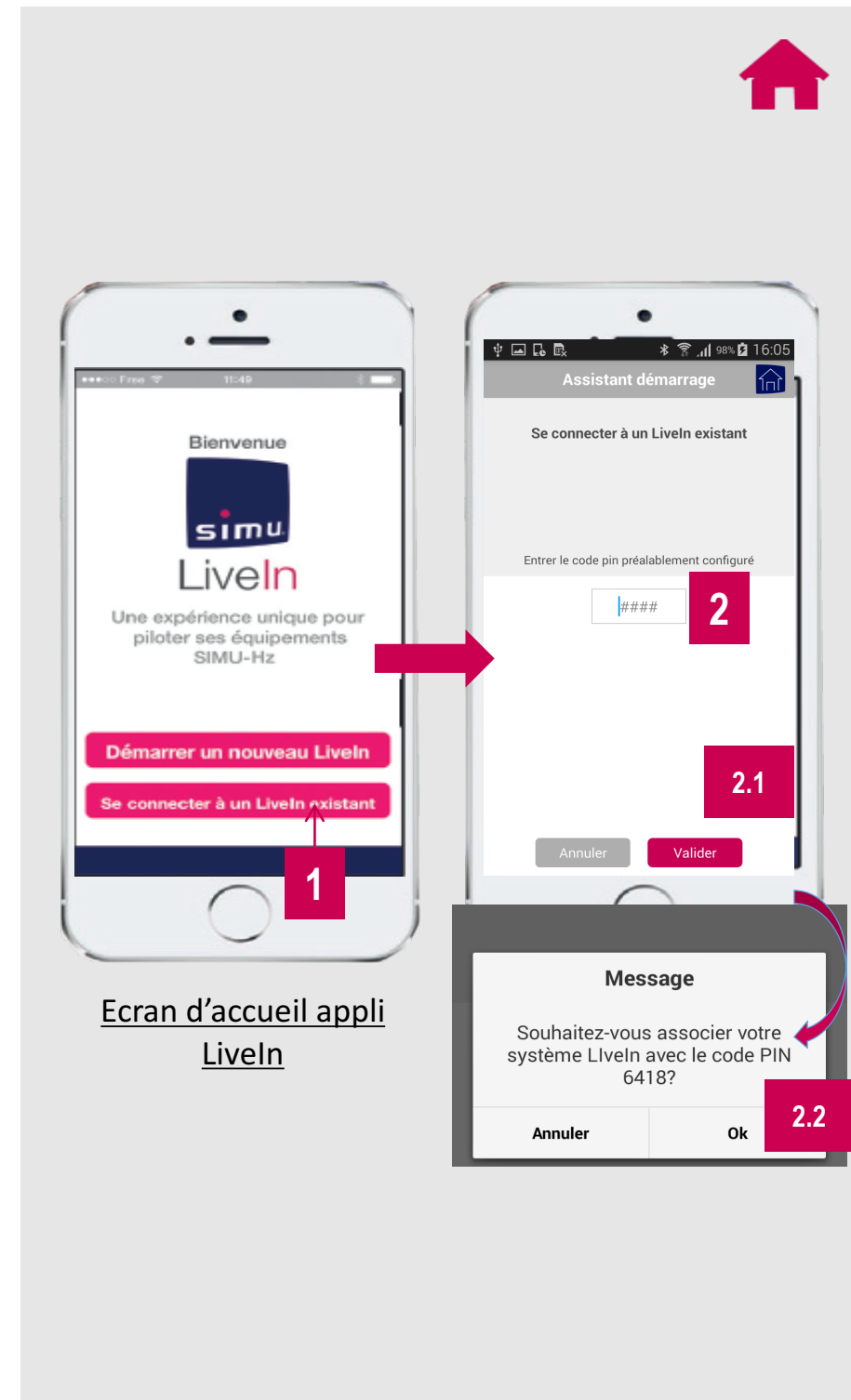
2 Entrer le code PIN de l'installation LiveIn

1. Puis cliquer sur valider.
2. Puis cliquer sur OK

- Le nouvel appareil mobile a maintenant accès à l'installation LiveIn avec les mêmes droits que les autres utilisateurs



Vous pouvez également utiliser la fonction « menu général/ Code PIN/ Partager Code Pin » qui permet d'envoyer un mail au nouvel utilisateur avec la procédure à suivre et le code PIN de votre installation.



4. Utilisation du LiveIn

Changer les paramètres de la prise

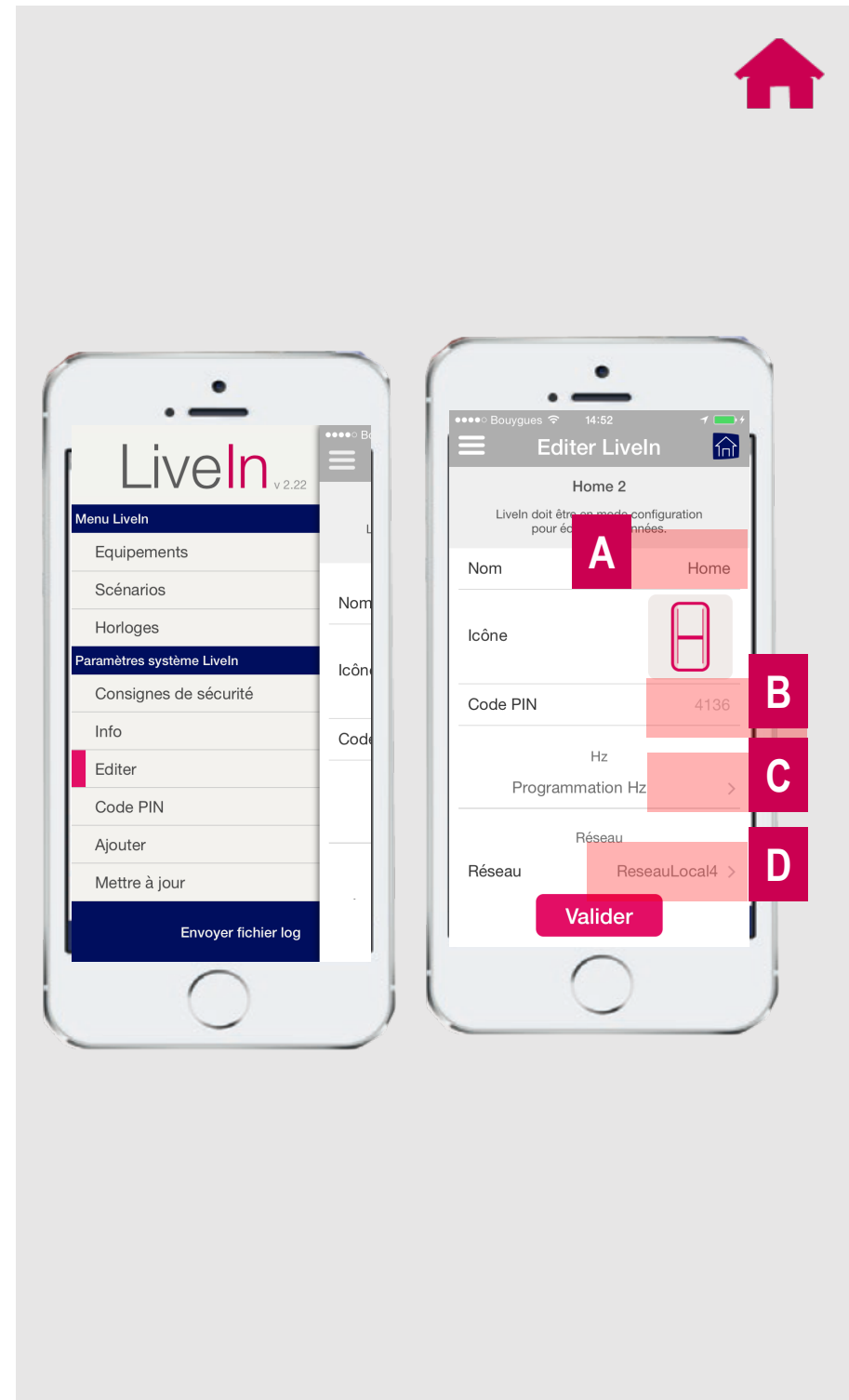
➤ Dans le menu général, “Editer”, vous pourrez réaliser les modifications suivantes :

A Renommer la prise

B Changer son code PIN
Attention : Uniquement possible en mode configuration de la prise

C Accéder à la liste des équipements pour Ajouter/modifier/supprimer les équipements Simu-Hz de la prise LiveIn
Attention : Réservé à installateur

D Changer son réseau wifi
Attention : Uniquement possible en mode configuration de la prise





4. Utilisation du LiveIn

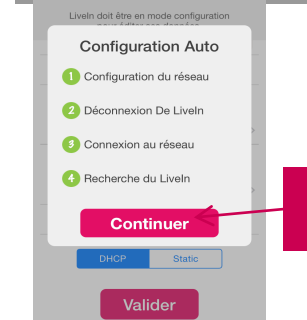
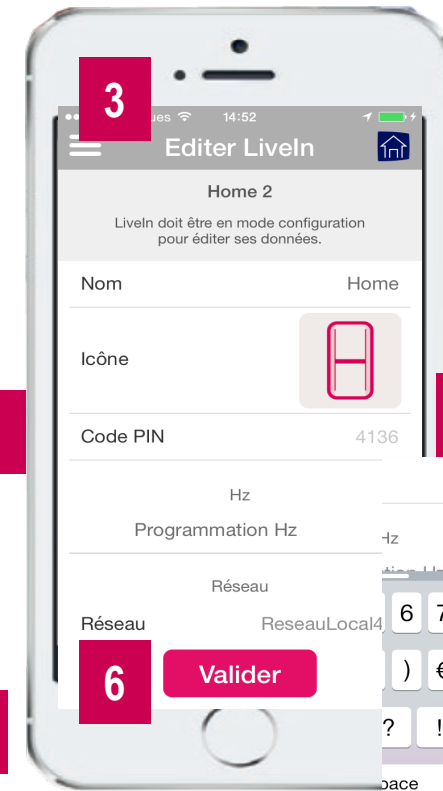
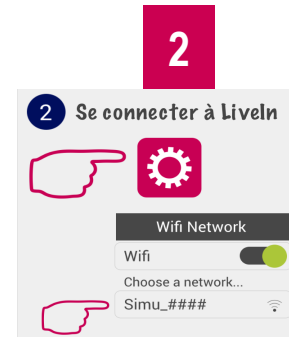
Changer le code PIN de mon installation



A tout changement de code PIN, bien penser à le partager avec tous les utilisateurs

- Le code PIN de votre installation LiveIn est un code à 4 chiffres généré automatiquement lors de l'installation
- Vous pouvez le visualiser soit dans le menu général,
 - « Editer » : Code PIN
 - « Code Pin » : Code PIN actuel
- Le code PIN peut être uniquement modifiée en mode configuration de la prise

- 1** Mettre la prise LiveIn en mode configuration
Appui sur le bouton reset – led rouge fixe
- 2** Vous rendre sur les paramètres de réglage wifi de votre appareil mobile et vous connectez au réseau wifi simu_####
- 3** Puis dans le menu général, aller sur “Editer”
- 4** Cliquer sur les chiffres du code PIN pour faire apparaître le clavier permettant la saisie
- 5** Taper le nouveau code PIN
- 6** Appuyer sur valider pour l’enregistrer définitivement
 1. Appuyer sur OK pour valider. Tous les paramètres LiveIn seront conservés
 2. Attendre que la configuration auto se fasse et appuyer sur continuer pour terminer





4. Utilisation du LiveIn

Changer le réseau Wifi de mon installation

- Le réseau wifi de votre installation a été configuré lors de la première installation de la prise
- Ce réseau wifi pourra être modifié mais uniquement en mode configuration de la prise

1 Mettre la prise LiveIn en mode configuration
Appui sur le bouton reset – led rouge fixe

2 Vous rendre sur les paramètres de réglage wifi de votre appareil mobile et vous connectez au réseau wifi simu_####

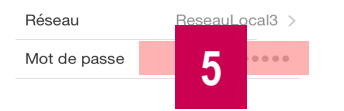
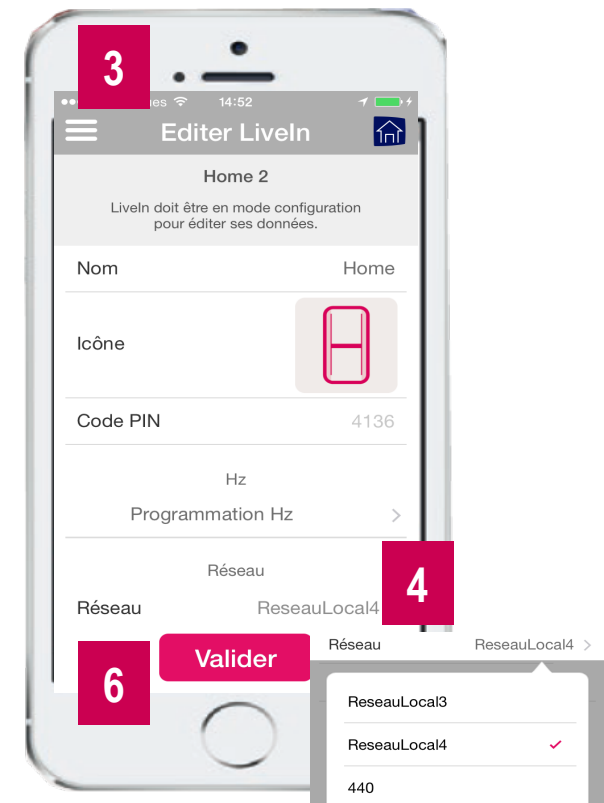
3 Puis dans le menu général, aller sur “Editer”

4 Cliquer sur le réseau wifi actuel pour faire apparaître la liste des réseaux disponibles et choisir le nouveau réseau souhaité

5 Bien penser à taper le nouveau mot de passe du réseau

6 Appuyer sur valider pour l’enregistrer définitivement

Attendre que la configuration auto se fasse et appuyer sur continuer pour terminer



4. Utilisation du LiveIn


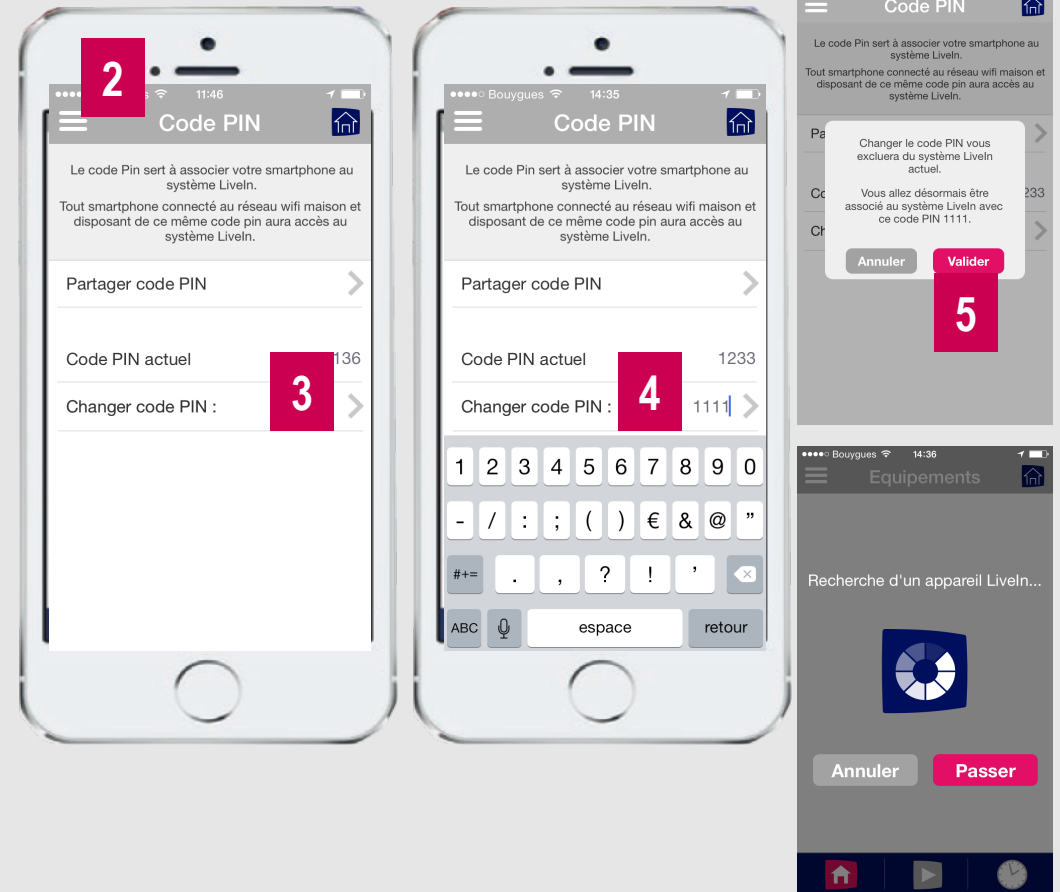
Rejoindre une autre installation LiveIn

➤ Une installation LiveIn est définie par :

- Un code PIN à 4 chiffres
- Un réseau wifi

➤ Pour rejoindre une autre installation LiveIn que la vôtre :

- 1 Rejoindre le bon réseau wifi dans les paramètres de réglage de votre mobile
- 2 Dans le menu général, allez sur « Code PIN »
- 3 Cliquer sur changer Code Pin
- 4 Entrer le code PIN de la nouvelle installation
- 5 Un message d'avertissement apparaît, Appuyer sur valider
- 6 Un écran de recherche apparaît, Attendez que la recherche se termine.



Ainsi, vous pouvez par exemple profiter de 2 installations LiveIn indépendantes l'une de l'autre

4. Utilisation du LiveIn

Mettre à jour mon installation

➤ La solution LiveIn pourra proposer des mises à jour :

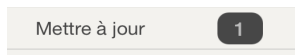
- De l'application
- Du logiciel de la prise

➤ Pour les mises à jour de l'appli, ces dernières se feront selon le paramétrage de votre appareil

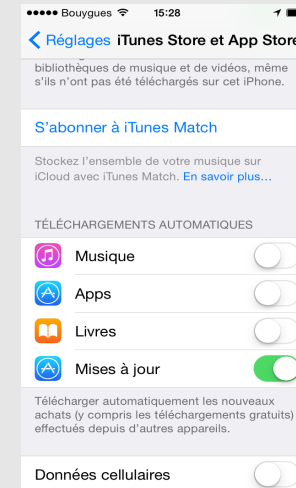
- Automatiquement, si l'option téléchargement automatique "mises à jour" est activée
- Manuellement, dans le cas contraire

➤ Si des mises à jour du logiciel prise sont alors disponible, ces dernières apparaîtront dans le menu général, "mettre à jour"

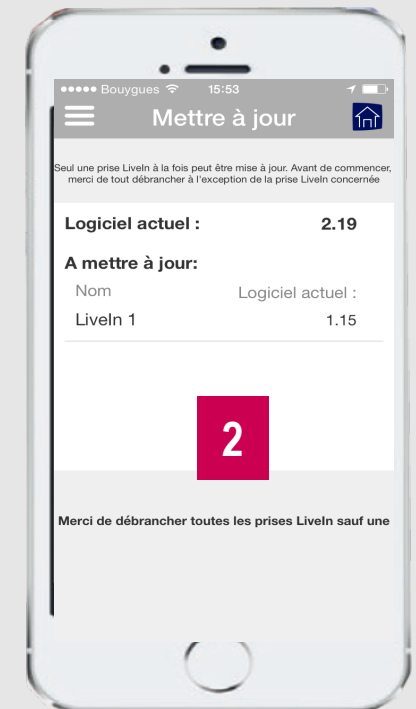
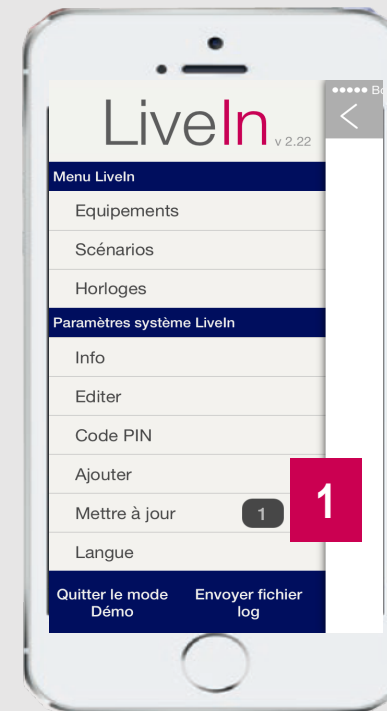
1 Dans le menu général allez sur "Mettre à jour"



2 Si votre installation comporte plusieurs prises, débranchez les toutes sauf 1. Un bouton "mettre à jour" apparaît



Ex; Appareil Apple



4. Utilisation du LiveIn

Changer la langue de l'appli

➤ L'appli LiveIn est disponible en 6 langues :

- FR GB DE NL CZ PL

➤ Pour changer la langue de l'appli :

- 1** Dans le menu général allez sur "langue"
- 2** Cliquer sur la langue que vous souhaitez
- 3** Attendre que cette langue apparaisse puis ressortir par l'intermédiaire du bouton "menu général"



5. Réglages avancés – faire évoluer une installation

1- Ajouter/ modifier/ supprimer des équipements Simu-Hz

- > Comprendre le principe
- > Retourner à la liste des équipements
- > Ajouter un canal
- > Modifier un canal
- > Supprimer un canal

2- Ajouter une nouvelle prise LiveIn à mon installation

3- Remise à zéro d'une prise LiveIn

SOMMAIRE

1. Informations importantes – sécurité
2. Présentation du LiveIn
3. Installation du LiveIn
4. Utilisation du LiveIn
- 5. Réglages avancés – faire évoluer une installation**
6. Guide de dépannage
7. Caractéristiques techniques

5. Réglages avancés

Ajouter/ modifier/ supprimer des équipements Simu-Hz

>Comprendre la principe

- Chaque prise LiveIn peut contenir potentiellement jusqu'à 25 canaux
- 1 canal peut contenir un équipement ou un groupe d'équipements Simu-Hz
- Chaque canal est constitué d'une adresse unique qui sera apprise à l'équipement Simu-Hz à travers la procédure d'appairage prog-prog
- =>Identique à une télécommande
- L'unique manière de supprimer le LiveIn de la mémoire d'un équipement sera donc de faire la procédure inverse prog- prog
- =>Identique à une télécommande



Une prise qui aurait été resettée sans avoir fait l'objet de prog/prog pour désappairer chaque canal sera toujours conservée dans la mémoire du ou des équipements Simu-Hz

=> Risque important si nouvelle programmation réalisée sur les mêmes équipements



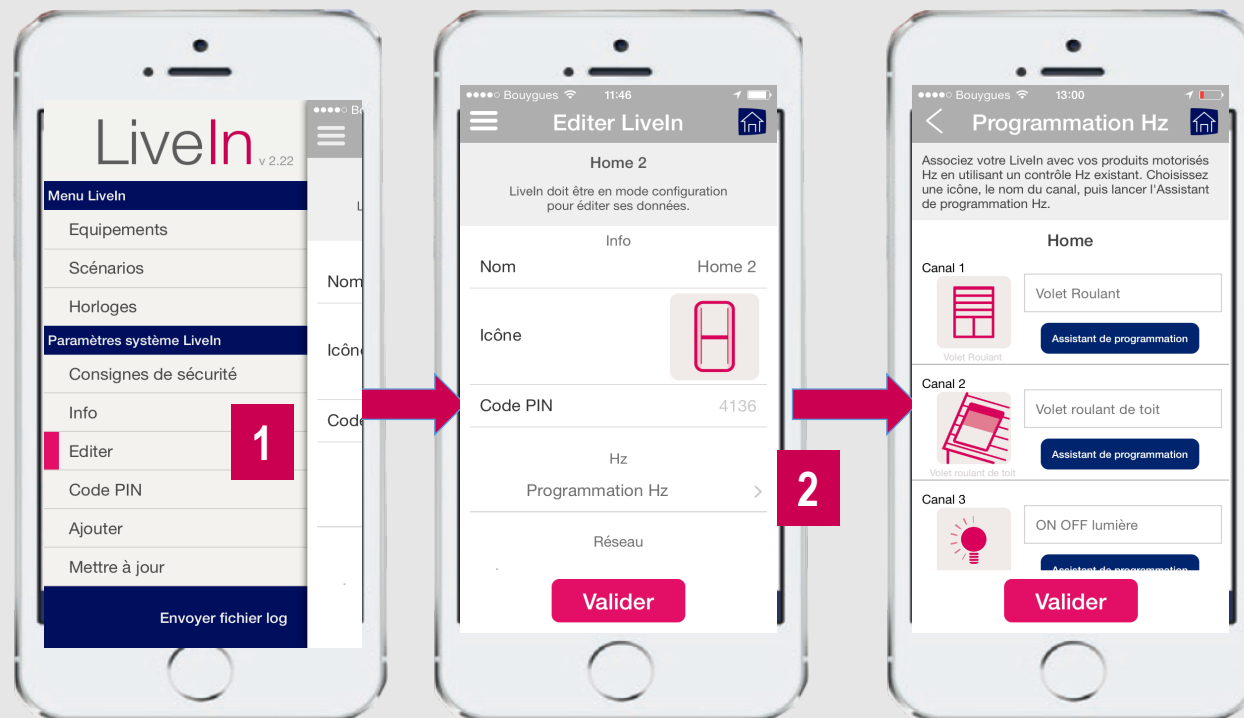
5. Réglages avancés

Ajouter/ modifier/ supprimer des équipements Simu-Hz

> Retourner à la liste des équipements

1 Aller sur le menu général, cliquer sur « Editer »


2 Cliquer sur « Programmation Hz » pour retrouver la liste de vos équipements



5. Réglages avancés

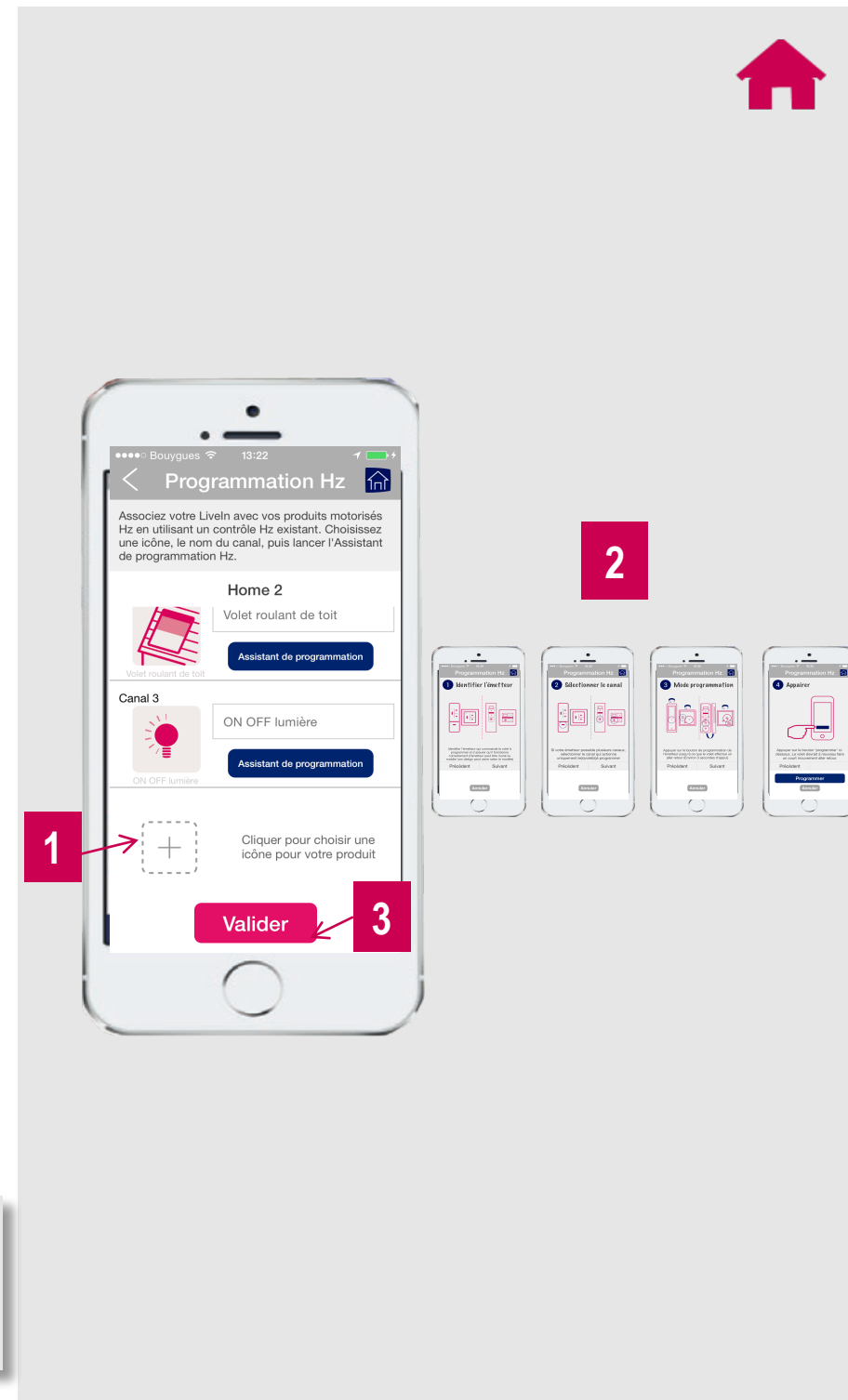
Ajouter/ modifier/ supprimer des équipements Simu-Hz

> Ajouter un canal

- 1** Appuyer sur le bouton  qui se situe en bas de la liste de vos équipements actuels
- 2** Suivre l'assistant de configuration.
Pour détails, voir partie "programmer les équipements Simu-Hz" (1ère installation)
- 3** Pour valider définitivement la liste de vos équipements, appuyer sur le bouton valider.



Il est important que la validation se fasse soit par le bouton valider en bas de l'écran, soit par le bouton retour «sauvegarder ces modifications, OK »



5. Réglages avancés

Ajouter/ modifier/ supprimer des équipements Simu-Hz



> Modifier un canal

1 Le bouton **Assistant de programmation** permet d'éditer le canal et de modifier ainsi le(s) équipement(s) contenu(s)

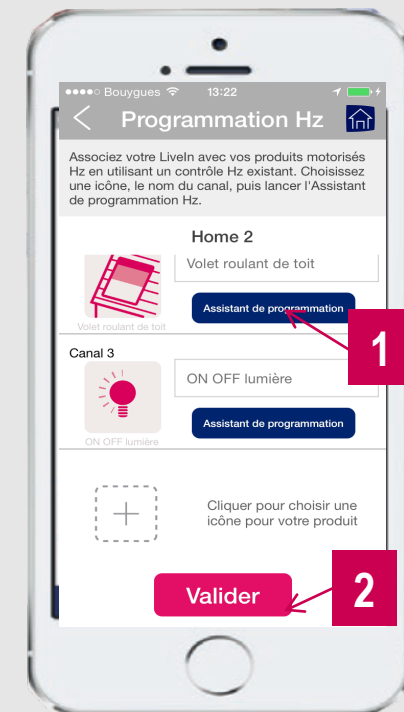
A. Vous pouvez choisir d'ajouter un nouvel équipement sur le canal en suivant l'assistant de programmation

1. Ouverture de la mémoire moteur de l'équipement à ajouter
2. Appui sur "programmer" LiveIn

B. Vous pourrez supprimer un équipement du canal en suivant l'assistant de programmation qui dans ce cas servira à désappairer le LiveIn de l'équipement

1. Ouverture de la mémoire moteur de l'équipement à supprimer
2. Appui sur "programmer" LiveIn qui va supprimer le lien existant avec le moteur


2 Pour valider définitivement la liste de vos équipements, appuyer sur le bouton valider.



5. Réglages avancés

Ajouter/ modifier/ supprimer des équipements Simu-Hz

> Supprimer un canal

- 1** Le bouton  permet d'éditer le contenu du canal
- 2** Supprimer le(s) équipement(s) enregistrés dans le canal en suivant l'assistant de programmation qui dans ce cas servira à désappairer le LiveIn de(s) équipement(s)
Ouverture de la mémoire moteur de l'équipement à supprimer
Appui sur "programmer" LiveIn qui supprimera le lien moteur
- 3** Effacer complètement le nom de l'équipement
- 4** Pour valider définitivement la liste de vos équipements, appuyer sur le bouton valider.



Un canal supprimé sera le premier à être réaffecter lors de la prochaine création d'un canal



5. Réglages avancés

Ajouter une nouvelle prise LiveIn

➤ Une installation LiveIn peut contenir jusqu'à 5 prises LiveIn

➤ Pour ajouter une nouvelle prise LiveIn sur votre installation existante :

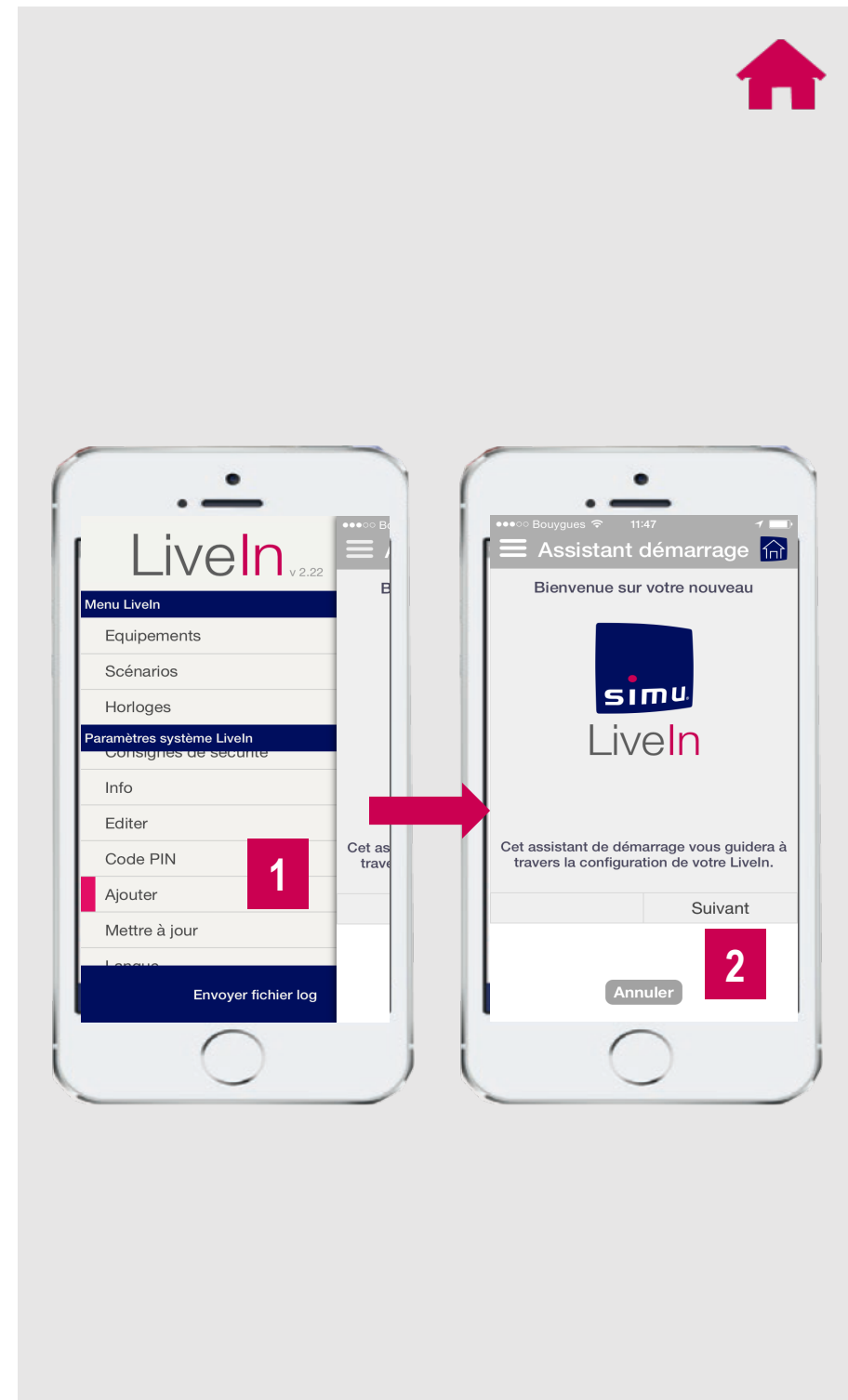
1 Aller sur le menu général, cliquer sur « Ajouter »

2 Vous retournez alors sur les assistants de configuration (comme lors d'une 1ère installation):

1. Pour paramétrer le réseau wifi
2. Pour programmer les équipements Simu-Hz



Une installation LiveIn pourra inclure plusieurs prises LiveIn, avec le même code PIN, mais sur différents réseaux wifi (ex: maison & bureau). Les deux réseaux devront par contre avoir l'accès internet pour pouvoir communiquer à distance sur l'autre système



5. Réglages avancés

Remise à zéro d'une prise LiveIn

➤ Une prise LiveIn peut être totalement remise à zéro c'est-à-dire : Effacement des données réseau wifi, des données équipements, scénarios et horloges

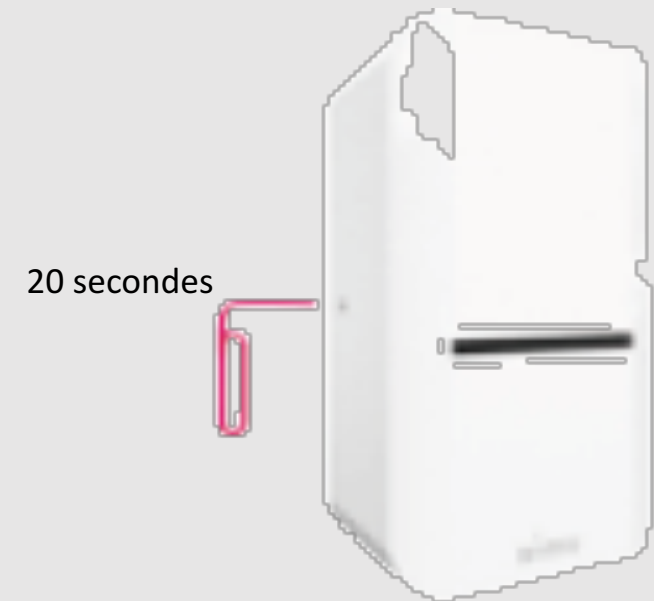
=>Retour dans son mode usine



ATTENTION : cette remise à zéro n'efface pas la prise LiveIn de la mémoire des équipements Simu-Hz auxquels elle aura été appairée

➤ Pour remettre à zéro une prise qui sera réinstallée au même endroit:

1. Réaliser la procédure de désapprentissage moteur (voir supprimer un canal)
2. PUIS faire un appui sur le bouton reset de la prise de + de 20 secondes
La led s'éteint.



6. Guide de dépannage

1- Problèmes de réseau Wifi

- > Pendant l'installation – écran auto config
- > Pendant l'utilisation

2- Problèmes de communication Simu-Hz

- > Erreur lors de l'appairage
- > Mauvais fonctionnement en utilisation

3- Autres problèmes

- > J'ai oublié mon code PIN et ne peux plus accéder à mon installation

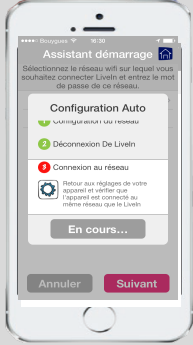
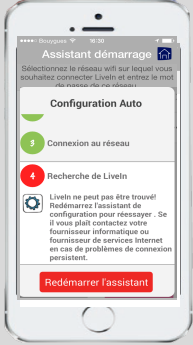
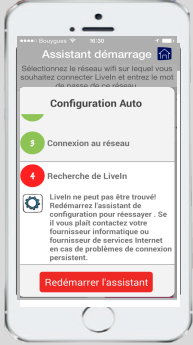
SOMMAIRE

1. Informations importantes – sécurité
2. Présentation du LiveIn
3. Installation du LiveIn
4. Utilisation du LiveIn
5. Réglages avancés – faire évoluer une installation
- 6. Guide de dépannage**
7. Caractéristiques techniques



6. Guide de dépannage

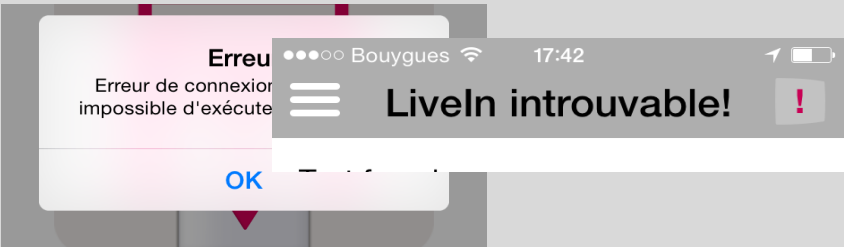

Problèmes de réseau Wifi – pendant l'installation – Erreur sur écran auto config

<u>Problèmes</u>	<u>Visualisation erreur</u>	<u>Causes possibles</u>	<u>Solutions</u>
<p><u>Erreur sur étape 3:</u></p>		<p>Votre appareil mobile n'est pas connecté au bon réseau wifi</p>	<p>Allez dans les réglages de votre appareil mobile pour le connecter au même réseau wifi que celui de la prise puis retourner dans l'appli</p>
<p><u>Erreur sur étape 4:</u></p> <p><u>Led verte clignotante.</u></p>		<p>Le mot de passe wifi de la box a été mal tapé</p>	<p>Redémarrer l'assistant et recommencer en vous assurant de taper le bon mot de passe dans l'appli</p>
<p><u>Erreur sur étape 4:</u></p> <p><u>Led verte fixe</u></p>		<p>Le réseau wifi utilisé n'est pas compatible</p>	<p>Recontrôler la compatibilité du réseau (2.4 Ghz, cryptage standard WPA2)</p>
		<p>Il y a un problème de communication wifi</p>	<p>1) Patienter afin que les communications se rétablissent 2) Redémarrer l'assistant si plus de 5 mns d'attente 3) Contacter le fournisseur de réseau si le problème persiste</p>



6. Guide de dépannage




Problèmes de réseau Wifi – Erreur en mode utilisateur

<u>Problèmes</u>	<u>Causes possibles</u>	<u>Solutions</u>
<p><u>Erreur à l'ouverture de l'app et tentative de connexion LiveIn</u> « LiveIn Introuvable » / Erreur de connexion avec Livein »</p> 	<p>Votre appareil mobile n'est pas connecté au bon réseau wifi</p>	<p>Allez dans les réglages de votre appareil mobile pour vérifier que vous êtes bien connecté au même réseau wifi que celui de la prise puis retourner dans l'appli</p>
<p><u>Erreur survenant pendant l'utilisation</u></p> 	<p><u>SI Led verte clignotante :</u> Pas de connexion réseau pour LiveIn En cours de recherche d'une connexion</p> <p><u>Si Led verte fixe :</u> LiveIn connectée au réseau</p>	<p>Vérifier la connexion wifi (puissance, paramètres,..)</p> <p>1) Vérifier la connexion réseau de votre appareil mobile au réseau wifi</p> <p>2) <u>Si difficultés à accéder à distance,</u> essayer de débrancher et rebrancher la prise LiveIn pour forcer la reconnexion avec le serveur proxy.</p>



6. Guide de dépannage

Problèmes de communications Simu-Hz – Erreur pendant l'appairage des équipements Simu-Hz

<u>Problèmes</u>	<u>Causes possibles</u>	<u>Solutions</u>
Le moteur ne fait pas d'aller-retour pendant l'appairage	Problème possible de portée	<p>Rapprocher la prise LiveIn du moteur</p>  <p>Si le problème de portée se confirme, pensez à la <u>possibilité d'une installation Livein avec plusieurs prises</u></p>
Le moteur fait un aller-retour pendant l'appairage MAIS ne répond plus sur l'écran test	le canal utilisé était déjà programmé sur ce moteur => appairage a provoqué le désappairage.	<p>Recommencer sur le même canal la procédure d'appairage depuis le début</p>  <p>Bien comprendre le <u>principe d'appairage de LiveIn</u></p>
	La mémoire moteur est saturée	<p>Estimer combien d'émetteur/ canal programmé sur le moteur. =>Si trop, en enlever pour pouvoir ajouter LiveIn</p>  <p>Les moteurs Simu-Hz peuvent supporter jusqu'à 12 émetteurs et 3 capteurs</p>



6. Guide de dépannage

Problèmes de communications Simu-Hz – Mauvais fonctionnement en utilisation

<u>Problèmes</u>	<u>Causes possibles</u>	<u>Solutions</u>
Un moteur programmé sur LiveIn cesse de répondre aux commandes LiveIn	La prise LiveIn n'est plus fonctionnelle – le statut de sa led n'est pas vert fixe	Vérifier votre connexion wifi <u>Voir « dépannage wifi »</u>
	Le moteur n'est plus fonctionnel	Vous pouvez le vérifier en utilisant un autre émetteur que le LiveIn et voir si le moteur fonctionne bien; Si ce n'est plus le cas, faire une maintenance sur votre moteur.
	Le moteur est hors de portée de la prise LiveIn	Vérifier votre environnement d'installation. Y 'a t-il de nouveaux éléments perturbateurs pour les communications Simu-Hz? =>Enlever l'éléments perturbateur =>Rapprocher la prise LiveIn du moteur concerné en validant le bon fonctionnement de toute l'installation => Aller sur une installation à plusieurs prises



6. Guide de dépannage

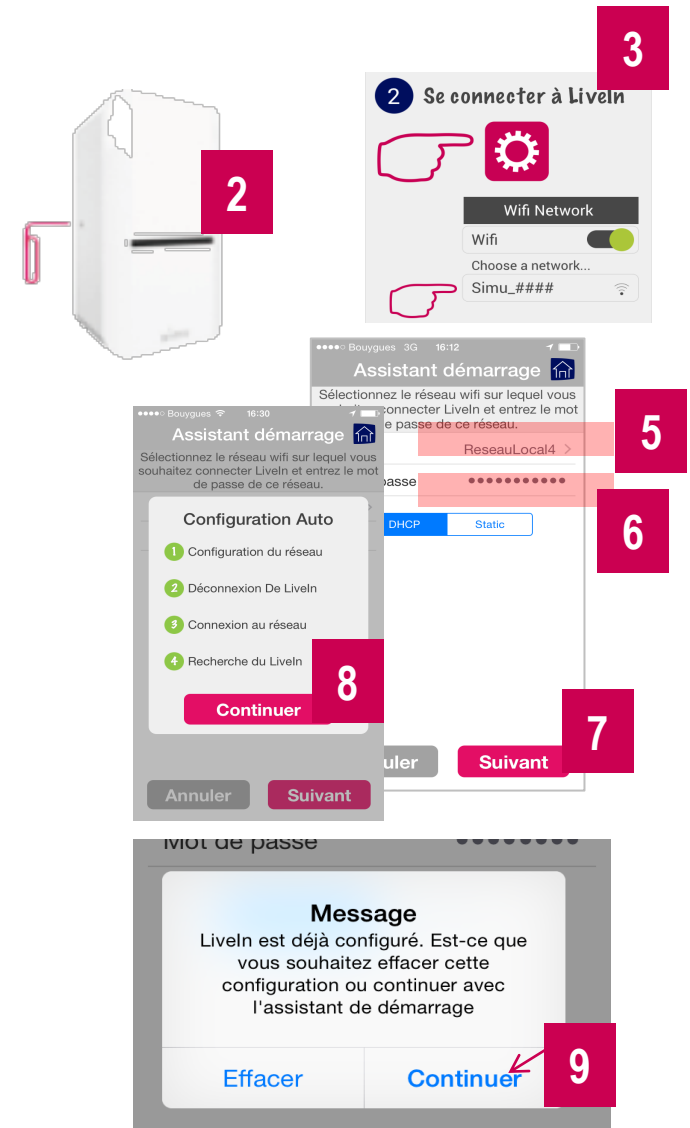
Autre problème— J'ai oublié mon code PIN et ne peux plus retrouver la configuration de ma prise

➤ **Cause possible:**

➤ J'ai choisi d'accéder à une autre installation « Menu Général/ code PIN/ Changer code PIN et j'ai oublié de noter le code PIN de mon installation LiveIn

➤ **Solution :**

- 1** Recharger l'application LiveIn pour démarrer une nouvelle installation
- 2** Mettre votre prise LiveIn en mode configuration (Appui sur le bouton reset – led rouge fixe)
- 3** Vous rendre sur les paramètres de réglage wifi de votre appareil mobile et vous connectez au réseau wifi simu_####
- 4** Cliquer sur rechercher LiveIn
- 5** Choisir le réseau wifi
- 6** Retaper le mot de passe de ce dernier pour plus de sécurité
- 7** Valider en tapant sur suivant
- 8** Attendre que l'écran auto config se passe puis appuyer sur continuer
- 9** Le message "livein est déjà configuré" apparaît _ Appuyer sur continuer pour retrouver toute la configuration de votre prise. Il vous suffit maintenant de valider le nom puis l'écran des équipements Simu-Hz pour retourner en mode utilisateur



7. Caractéristiques techniques

1- Prise LiveIn

2- Application mobile LiveIn

3- Fonctionnalités de la solution LiveIn

SOMMAIRE

1. Informations importantes – sécurité
2. Présentation du LiveIn
3. Installation du LiveIn
4. Utilisation du LiveIn
5. Réglages avancés – faire évoluer une installation
6. Guide de dépannage
- 7. Caractéristiques techniques**



7. Caractéristiques techniques

Prise LiveIn

Alimentation	230 VCA / 50 Hz - 120 VCA / 50 Hz
Type prise	Type C, E, F
Boitier plastique	ABS
Consommation en fonctionnement normal	10 mA Maximale
Température de fonctionnement	de 0°C à +60°C
Indice de protection	IP20 : utilisation intérieure uniquement
Fréquence radio	WIFI 2.4 GHz. Protocole 802.11 b, 802.11 g SIMU Hz 433.42 MHz - Bande fréquence d'émission : 433,050 MHz - 434,790 MHz F : 433,420 MHz - Puissance maximale transmise : ERP < 10 mW
Dimensions	58*108*45 mm (épaisseur 81 avec prise)

7. Caractéristiques techniques

Application mobile LiveIn

Application gratuite disponible sur	
 	
Pays de disponibilité	<ul style="list-style-type: none"> • L'offre de service LiveIn est limitée à certains pays tels que la France, l'Allemagne ou la Belgique Voir les conditions générales de services et la liste à jour des pays de disponibilité sur www.simu.com
Nom de l'application	SIMU LIVEIN
Compatible	<ul style="list-style-type: none"> - iOS Version 8 et + (Iphone 4S ou +) - Android Version 4.1 et +
Guide de mise en route intégré	<ul style="list-style-type: none"> - Aide à la configuration du réseau wifi - Aide à la programmation des équipements SIMU-Hz
Multi langue	FR EN DE NL PL CZ



7. Caractéristiques techniques

Fonctionnalités de la solution LiveIn

Nombre d'équipements ou groupes d'équipements par prise	25 par prise (jusqu'à 5 prises possibles par installation)
Nombre de scénarios maximal	25
Nombre d'horloges maximal	25
Portée radio	200 m en champ libre 20 m à travers 2 murs en béton armé
Équipements compatibles	Moteurs et récepteurs SIMU-Hz (voir liste des équipements compatibles sur simu.com)



Committed to you

LiveIn®



SOMMAIRE

1. Informations importantes – sécurité
2. Présentation du LiveIn
3. Installation du LiveIn
4. Utilisation du LiveIn
5. Réglages avancés – faire évoluer une installation
6. Guide de dépannage
7. Caractéristiques techniques



Par la présente SIMU déclare que l'appareil « LiveIn » est conforme aux exigences essentielles et autres dispositions pertinentes des directives 2014/35/UE et 2014/53/UE. Une déclaration de conformité est mise à votre disposition à l'adresse internet : www.simu.fr - Utilisable en Eu, CH.

Ref. 5134519A